

ПРИНЯТО:

На Педагогическом Совете № 1

Протокол № 2

« 29 » сентября 2023г



Рабочая программа коррекционно-развивающей работы
учителя-логопеда для детей с нарушением зрения и речи
(дошкольный возраст 5-7 лет)
на 2023-2024 учебный год

разработана в соответствии с адаптированной образовательной программой дошкольного образования для обучающихся с нарушениями зрения (слабовидящих, с амблиопией и косоглазием) раннего и дошкольного возраста

Составила учитель-логопед
высшей квалификационной
категории
Ковакина Елена Борисовна

Волжск 2023 г.

Содержание

I. Целевой раздел		
1.1.	Пояснительная записка	4
1.2.	Цели и задачи реализации Программы.	6
1.3.	Принципы и подходы к формированию Программы.	6
1.4.	Приоритетные направления деятельности учителя-логопеда	7
1.5.	Характеристики, значимые для разработки и реализации «Программы», в том числе характеристики особенностей развития детей дошкольного возраста, имеющих речевую патологию.	7
1.6.	Целевые ориентиры. Планируемые результаты освоения программы.	13
1.6.1	Целевые ориентиры воспитательной работы для детей дошкольного возраста.	15
1.7.	Система мониторинга индивидуального развития детей.	16
1.7.1.	Диагностика речевого развития детей с 5 до 6 лет.	18
1.7.2.	Диагностика речевого развития детей с 6 до 7 лет.	23
II. Содержательный раздел		
2.	Описание образовательной деятельности в соответствии с направлениями развития ребенка.	30
2.1.	Основные направления коррекционно-развивающей работы в логопункте.	31
2.2.	Реализация образовательной области «Речевое развитие».	31
2.2.1.	Задачи и содержание коррекционно-развивающей и воспитательной работы в старшей группе.	31
2.2.2.	Задачи и содержание коррекционно-развивающей работы и воспитательной работы в подготовительной к школе группе.	35
2.3.	Особенности организации образовательной деятельности.	38
2.4.	Планирование логопедической работы. Планирование индивидуальной работы при коррекции фонетических и фонематических недостатков речи	40
2.5.	Этапы сопровождения детей детского сада от 3 до 7 лет, для последующего комплектования логопункта .	45
2.6.	Описание вариативных форм, способов, методов и средств реализации Программы с учетом возрастных и индивидуальных особенностей воспитанников, специфики их образовательных потребностей и интересов.	47
2.6.1.	Формы и способы организация подгрупповых занятий.	42
2.6.2.	Формы и способы организация индивидуальных занятий.	44
2.6.3.	Методы реализации программы.	47
2.6.4.	Методы и приёмы сопровождения детей в образовательной деятельности (раздел: «Обучение элементам грамоты) в соответствии с образовательными маршрутами.	48
2.6.5.	Средства реализации программы.	74

2.7.	Интеграция усилий учителя-логопеда и педагогов.	75
2.8.	Взаимодействие учителя-логопеда с семьями воспитанников.	78
III. Организационный раздел		81
3.1.	Материально-техническое обеспечение Программы.	81
3.1.1.	Программно-методический комплекс.	82
3.1.2.	Методический комплект к образовательной программе.	83
3.2.	Организация предметно-пространственной среды.	84
3.2.1.	Обеспечение предметно-пространственной развивающей среды	84
3.3.	Модель логопедического сопровождения детей в дошкольном образовательном учреждении.	88
3.3.1.	Модель логопедического сопровождения детей дошкольного возраста.	89
3.3.2.	Этапы индивидуального сопровождения ребенка.	90
3.3.3.	Модель организации коррекционно-развивающей работы.	90
3.4.	Циклограмма рабочего времени учителя-логопеда.	91
3.5.	План работы учителя-логопеда по взаимодействию с педагогическим коллективом.	92
3.6.	План работы учителя-логопеда по взаимодействию с семьями воспитанников.	93
3.7.	Методика проведения обследования ребенка с ОНР с 4 до 7, ФФНР, ФНР лет учителем-логопедом	95
3.8.	Учебно-методическое обеспечение.	95

I. ЦЕЛЕВОЙ РАЗДЕЛ

1. 1.1. Пояснительная записка

Рабочая программа представляет собой целостную, методологически обоснованную, систематизированную, четко структурированную модель коррекционно-развивающей работы по логопедическому сопровождению детей с нарушениями зрения и речи 5 - 7 лет, имеющих фонетические, фонетико-фонематические нарушения и общее недоразвитие речи.

Данная программа составлена в соответствии: Федеральным законом от 29.12.2012 № 273-ФЗ (ред. от 29.12.2022) «Об образовании в Российской Федерации» (с изм. и доп., вступ. в силу с 11.01.2023); Федеральным законом от 24.09.2022 № 371-ФЗ «О внесении изменений в Федеральный закон «Об образовании в Российской Федерации» и статью 1 Федерального закона «Об обязательных требованиях в Российской Федерации»; Федеральным законом от 31.07.2020 № 304-ФЗ «О внесении изменений в Федеральный закон «Об образовании в Российской Федерации» по вопросам воспитания обучающихся»; Порядком разработки и утверждения федеральных основных общеобразовательных программ, утвержденным приказом Министерства просвещения Российской Федерации от 30 сентября 2022 г. N 874 (зарегистрирован Министерством юстиции Российской Федерации 2 ноября 2022 г., регистрационный N 70809); Федеральными государственными образовательными стандартами ДО (Приказ Министерства образования и науки Российской Федерации от 17 октября 2013 г. N 1155 «Об утверждении Федерального Государственного образовательного стандарта дошкольного образования»); Приказом Министерства просвещения Российской Федерации от 08.11.2022 № 955 «О внесении изменений в некоторые приказы Министерства образования и науки Российской Федерации и Министерства просвещения Российской Федерации, касающиеся федеральных государственных образовательных стандартов общего образования и образования обучающихся с ограниченными возможностями здоровья и умственной отсталостью (интеллектуальными нарушениями)» (зарегистрирован 06.02.2023 N 72264); Федеральной адаптированной образовательной программой дошкольного образования для обучающихся с ограниченными возможностями здоровья, утвержденной приказом Министерства просвещения Российской Федерации от 24 ноября 2022 г. N 1022; Санитарными правилами СП 2.4.3648-20 "Санитарно-эпидемиологические требования к организациям воспитания и обучения, отдыха и оздоровления детей и молодежи" (утверждены Постановлением Главного государственного врача РФ от 28.09.2020г. № 28); Указом Президента РФ от 09.11.2022 № 809 «Об утверждении Основ государственной политики по сохранению и укреплению традиционных российских духовно-нравственных ценностей»; Приказом Министерства просвещения РФ от 31 июля 2020г. № 373 «Об утверждении Порядка организации и осуществления образовательной деятельности по

основным общеобразовательным программам – образовательным программам дошкольного образования»; Стратегией развития воспитания в РФ на период до 2025г. (распоряжение Правительства РФ от 29.05.15 № 996-р).

Программа базируется на адаптированной образовательной программе Муниципального дошкольного образовательного учреждения «Детский сад № 28 «Хрусталик» для детей с нарушением зрения от 2 до 7 лет.

Программа включает обязательную часть и часть, формируемую участниками образовательных отношений. Обе части являются взаимодополняющими и необходимыми с точки зрения реализации требований Федерального государственного образовательного стандарта дошкольного образования и Федеральной адаптированной образовательной программой дошкольного образования для обучающихся с ограниченными возможностями здоровья.

Программа содержит подробное описание организации и содержания коррекционно-развивающей работы с детьми 5-7 лет (ФНР, ФФНР, ОНР). В Программе прописано взаимодействие специалистов и родителей, которое отражено в блоках «Интеграция усилий учителя-логопеда и педагогов», «Взаимодействие с семьями воспитанников», а также в совместной работе всех участников образовательного процесса во всех пяти образовательных областях. Основой перспективного и календарного планирования коррекционно-развивающей работы в соответствии с программой является комплексно-тематический подход, обеспечивающий концентрированное изучение материала: ежедневное многократное повторение, что позволяет организовать успешное накопление и актуализацию словаря дошкольниками с речевой патологией, согласуется с задачами всестороннего развития детей, отражает преемственность в организации коррекционно-развивающей работы во всех возрастных группах, обеспечивает интеграцию усилий всех специалистов. Лексический материал отбирается с учетом этапа коррекционного обучения ребенка с нарушением зрения, индивидуальных, речевых и психических возможностей детей, при этом принимаются во внимание зоны ближайшего развития каждого ребенка, что обеспечивает развитие его мыслительной деятельности и умственной активности.

В Программе описана система логопедической диагностики индивидуального развития детей, даны методические рекомендации по проведению диагностики, представлены схемы обследования ребенка. В Программе отражено создание и оснащение предметно-пространственной развивающей среды в логопедическом кабинете. В соответствии с Программой предметно-пространственная развивающая среда в кабинете логопеда обеспечивает максимальную реализацию образовательного потенциала пространства и материалов, оборудования и инвентаря для развития детей в соответствии с особенностями и потребностями каждого ребенка с нарушением зрения, охраны и укрепления их здоровья, учёта особенностей и коррекции недостатков их развития.

Коррекционная помощь детям с отклонениями в развитии является одним из приоритетных направлений в области образования. В логопедии актуальность проблемы раннего выявления, диагностики и коррекции нарушений речевого развития детей обусловлена следующим фактором: растет число детей раннего и дошкольного возраста с нарушениями речевого развития разной степени выраженности и различного этиопатогенеза, которые часто приводят к тяжелым системным речевым нарушениям в дошкольном и школьном возрасте. Это обуславливает актуальность «Программы» и необходимость ее внедрения в практику образования.

1.2. Цель и задачи реализации «Программы»

Цель программы - построение системы коррекционно-развивающей работы с детьми с нарушением зрения и речи в возрасте с 5 до 7 лет, предусматривающей полную интеграцию действий всех специалистов дошкольного образовательного учреждения и родителей дошкольников.

Основными задачами программы являются:

- создавать благоприятные условия развития детей с нарушениями зрения в соответствии с их возрастными и индивидуальными психофизическими особенностями, развивать способности и творческий потенциал каждого ребенка, как субъекта отношений с самим собой, другими детьми, взрослыми и миром;
- сохранять и укреплять физическое и психическое здоровье, обеспечивать эмоциональное благополучие каждого ребёнка;
- формировать у детей связную, грамматически правильную речь, коммуникативные навыки общения, фонетико-фонематическую сторону речи;
- осуществлять взаимодействие и единство подходов детского сада и семьи в процессе воспитания и развития ребёнка-дошкольника с ОВЗ.

Основой программы является создание оптимальных условий для коррекционно-развивающей работы и всестороннего гармоничного развития детей с нарушением зрения и речевой патологией. Это достигается за счет создания комплекса коррекционно-развивающей работы с учетом особенностей психофизического развития детей данного контингента.

1.3. Принципы и подходы к формированию «Программы»

Теоретической основой «Программы» стали:

- концепция о соотношении первичных и вторичных нарушений (Л. С. Выготский);
- учение об общих и специфических закономерностях развития детей (Л. С. Выготский, Н. Н. Малофеев);
- концепция о соотношении мышления и речи (Л. С. Выготский, А. А. Леонтьев, А. Р. Лурия, Ж. Пиаже и др.);
- концепция о целостности языка как системы и роли речи в психическом развитии ребенка (В. М. Солнцев);
- концепция о соотношении элементарных и высших психических функций в процессе развития ребенка (Л. С. Выготский, А. Р. Лурия);
- современные представления о структуре речевого дефекта (Р. И. Лалаева, Е. М. Мастюкова, Е. Ф. Соботович, Т. Б. Филичева, Г. В. Чиркина и др.).

Кроме того, Программа имеет в своей основе **следующие специфические принципы для обучающихся с нарушением зрения:**

- Принцип индивидуализация коррекционно-образовательного процесса, определение индивидуальной траектории развития каждого ребенка с характерными спецификой и скоростью, учитывающей его интересы, мотивы, способности

и психофизические особенности.

- Принцип развивающего вариативного образования: с учетом зон актуального и ближайшего развития ребенка, что способствует развитию, расширению как явных, так и потенциальных зрительных возможностей ребенка.
- Принцип научной обоснованности и практического применения тифлопсихологических и тифлопедагогических изысканий в области особенностей развития обучающихся с нарушениями зрения, коррекционной, компенсаторно-развивающей, коррекционно-развивающей работы с данной категорией обучающихся.

В рамках данных принципов ребенок рассматривается как субъект образовательной деятельности. Мы создаем условия, и ребенок взаимодействует с ними в окружающей действительности, в основе которых лежат постепенность, пошаговая технология, позволяющие объединять детей в подгруппы по образовательным маршрутам, с учётом определенных показателей здоровья.

1.4. Приоритетные направления деятельности учителя-логопеда

Приоритетное направление педагогической деятельности – обеспечение равных возможностей при освоении воспитанниками детского сада адаптированной образовательной программы в соответствии с их индивидуальными возможностями и потребностями.

Реализация данного направления обеспечивается психолого-педагогическим сопровождением детей с особыми образовательными потребностями через:

- организацию эффективных условий, обеспечивающих максимальную коррекцию речевого недоразвития у детей и качественное усвоение ими содержания образования;
- использование игровых технологий на занятиях, как средство повышения эффективности процесса коррекции нарушений языкового и речевого развития у детей старшего дошкольного возраста, с целью оптимизации процесса формирования предпосылок учебной деятельности;
- вовлечение семей воспитанников в орбиту педагогической деятельности, способствующей индивидуализации образовательного процесса и достижению высоких результатов в развитии каждого ребёнка.

1.5. Характеристики, значимые для разработки и реализации «Программы», в том числе характеристики особенностей развития детей дошкольного возраста с нарушением зрения, имеющих речевую патологию.

Характеристика особенностей развития воспитанников

Проблема воспитания и обучения дошкольников с нарушением зрения и речи является одной из наиболее важных в коррекционной педагогике. Исправление речевых нарушений и коррекция зрительного развития, являются основной целью работы всех педагогов работающих с детьми. Недоразвитие речи у детей с нарушением зрения встречается значительно чаще, чем у нормально видящих. Особенностью речи таких детей является нарушение словесного опосредования. Это объясняется трудностями установления предметной соотнесенности слова и образа, правильного употребления слов в речевой практике. Из-за сниженной остроты зрения, нарушенной функции цветоразличения,

бинокулярности, стереоскопичности и глазодвигательной функции снижается скорость, точность, полнота зрительного анализа и синтеза, в результате чего дети с амблиопией и косоглазием очень часто испытывают трудности при описании предмета, составлении последовательного рассказа по серии сюжетных картинок, при пересказе и тем более затрудняются в собственном речевом творчестве. Небольшие возможности подражательной деятельности, сужение познавательного процесса, уменьшение развития двигательной сферы обуславливают замедленный темп развития речи детей с нарушениями зрения.

Актуальность данной проблемы заключается в том, что неточные представления об окружающем предметном мире из-за нарушения зрения, провоцируют накопление в речи детей слов без конкретного содержания. Это является причиной недоразвития смысловой стороны речи и трудностей в развитии познавательной деятельности дошкольника. Расстройства речи детей с нарушениями зрения являются серьезным дефектом, в котором прослеживаются определенные связи и взаимодействие речевой и зрительной недостаточности. В совокупности со зрительным дефектом они обуславливают неподготовленность таких детей к обучению чтению, письму, математике, а в дальнейшем могут явиться причиной неуспеваемости.

Дети с нарушением зрения не всегда правильно понимают взаимосвязи взаимозависимости в предметном мире. Они затрудняются в классификации и дифференцировке предметов по их общим отличительным или специфическим свойствам. В целом можно сказать, что нарушение процесса зрительного восприятия при патологическом характере зрения ребенка осложняет формирование его чувственно-практического опыта. Отсутствие специальных коррекционных занятий, а так же щадящих условий для зрения в массовой общеобразовательной школе приводит при поступлении ребенка с нарушением зрения в школу к рецидивам зрительной глазной патологии. Поэтому очень важно не только улучшить состояние зрения, а соответственно и речи, в дошкольный период, но и закрепить полученные результаты в период начального школьного обучения, когда овладение чтением и письмом должно осуществляться с учетом зрительных и речевых возможностей.

Одной из важнейших задач дошкольного образования является подготовка ребенка к следующему образовательному этапу, к включению в новую – школьную жизнь. Коррекция зрительного восприятия и речевых нарушений является необходимым условием реабилитации ребенка и максимально возможной адаптации его в окружающем мире, мире людей, а через них и с их помощью – к самопознанию и самооценке.

Речевое развитие детей с нарушениями зрения.

В условиях зрительно-сенсорной недостаточности у детей с амблиопией и косоглазием возникает некоторая обеднённая чувственной стороны речи, сказывающаяся на развитии речевой системы в целом: в особенностях накопления словаря, понимании смысловой стороны речи и функционального назначения слова, в овладении грамматическим строем речи, развитии связной речи, в условии выразительных средств.

Речь – мощное компенсаторное средство: она облегчает сравнение признаков предметов, актуализирует прошлые представления и даёт возможность создавать новые, способствует расширению кругозора детей.

Общая особенность детей с нарушением зрения – нарушение словесного опосредования. Это очевидно при дефектах зрения, когда непосредственный зрительный анализ сигналов страдает меньше, чем словесная квалификация его

результатов. Если ребёнок правильно называет предмет, это не значит, что у него имеются чёткие представления о нём. Это объясняется трудностями установления предметной соотнесённости слова и образа, правильного употребления слов в речевой практике. Верно обозначенные словом признаки предметов вычлняются и становятся объектами познания.

Ограничение визуального контроля за языковыми и невербальными средствами общения приводит к тому, что у детей с нарушением зрения проблемы со звукопроизношением (сигматизмы: неправильное произношение свистящих и шипящих звуков), (ламбдацизмы: неправильное произношение звука «Л»), (ротоцизмы: неправильное произношение звука «Р»), встречаются в два раза чаще, чем в норме.

Недостаточность словарного запаса, непонимание значения и смысла слов, делают рассказы детей информативно бедными, им трудно строить последовательный, логичный рассказ из-за снижения количества конкретной информации.

Дошкольники с нарушениями речи - это дети с функциональным недоразвитием или поражением центральной нервной системы, различной степени выраженности, что обуславливает нарушение формирования компонентов речевой системы, касающихся как звуковой, так и смысловой сторон, при нормальном слухе и сохранном интеллекте (Левина Р. Е., Филичева Т. Б., Чиркина Г. В.). Речевая недостаточность у дошкольников может варьироваться от полного отсутствия речи до развернутой речи с выраженными проявлениями лексико-грамматического и фонетико-фонематического недоразвития (Левина Р. Е.).

Характеристика детей с фонетическим нарушением речи (ФНР)

Сформирован фонематический слух, грамотная, развитая согласно возрасту речь, а страдает только звуковая сторона: искажение звуков и их пропуски - вот что характерно для этого диагноза. Фонетические нарушения речи выражаются в дефектах произношения отдельных звуков и групп звуков. У ребенка складывается и закрепляется неправильное звукопроизношение отдельных звуков, которое влияет лишь на внятность речи и не мешает нормальному развитию других ее компонентов. Типичные примеры нарушений – велярное, увулярное, или одноударное, произношение звука «Р», мягкое произношение шипящих при нижнем положении языка, межзубное произношение звуков. Они обычно не оказывают влияния на усвоение детьми знаний, но иногда могут влиять на коммуникативные процессы. Процесс фонемообразования, в таких случаях не задерживается, и дети, приобретая к школьному возрасту определенный запас более или менее устойчивых представлений о звуковом составе слова, правильно соотносят звуки и буквы и не допускают в письменных работах ошибок, связанных с недостатками произношения соответствующих звуков.

Характеристика детей с фонетико-фонематическим недоразвитием речи (ФФНР)

Фонетико-фонематическое недоразвитие речи (ФФНР) — это нарушение процесса формирования произносительной системы родного языка у детей с различными речевыми расстройствами вследствие дефектов восприятия и произношения фонем.

Определяющим признаком фонематического недоразвития является пониженная способность к анализу и синтезу речевых звуков, обеспечивающих восприятие фонемного состава языка. В речи ребенка с фонетико-фонематическим недоразвитием отмечаются трудности процесса формирования звуков, отличающихся тонкими артикуляционными или акустическими признаками.

Несформированность произношения звуков крайне вариативна и может быть выражена в речи ребенка различным образом:

- заменой звуков более простыми по артикуляции;
- трудностями различения звуков;
- особенностями употребления правильно произносимых звуков в речевом контексте.

Ведущим дефектом при ФФН является несформированность процессов восприятия звуков речи, что влечёт за собой затруднения детей при практическом осознании основных элементов языка и речи.

Кроме всех перечисленных особенностей произношения и различения звуков, при фонематическом недоразвитии у детей нередко нарушаются просодические компоненты речи: темп, тембр, мелодика.

Проявления речевого недоразвития у данной категории детей выражены в большинстве случаев не резко. Отмечается бедность словаря и незначительная задержка в формировании грамматического строя речи. При углубленном обследовании речи детей могут быть отмечены отдельные ошибки в падежных окончаниях, в употреблении сложных предлогов, в согласовании прилагательных и порядковых числительных с существительными и т. п.

Характеристика детей с общим недоразвитием речи (ОНР)

Дошкольники с тяжелыми нарушениями речи (общим недоразвитием речи) — это дети с поражением центральной нервной системы, у которых стойкое речевое расстройство сочетается с различными особенностями психической деятельности. Общее недоразвитие речи рассматривается как системное нарушение речевой деятельности, сложные речевые расстройства, при которых у детей нарушено формирование всех компонентов речевой системы, касающихся и звуковой, и смысловой сторон, при нормальном слухе и сохранном интеллекте (Левина Р. Е., Филичева Т. Б., Чиркина Г. В.). Речевая недостаточность при общем недоразвитии речи у дошкольников может варьироваться от полного отсутствия речи до развернутой речи с выраженными проявлениями лексико-грамматического и фонетико-фонематического недоразвития (Левина Р. Е.). В настоящее время выделяют четыре уровня речевого развития, отражающие состояние всех компонентов языковой системы у детей с общим недоразвитием речи (Филичева Т. Б.).

Третий уровень речевого развития характеризуется наличием развернутой фразовой речи с элементами лексико-грамматического и фонетико-фонематического недоразвития. Отмечаются попытки употребления даже предложений сложных конструкций. Лексика ребенка включает все части речи. При этом может наблюдаться неточное употребление лексических значений слов. Появляются первые навыки словообразования. Ребенок образует существительные и прилагательные с уменьшительными суффиксами, глаголы движения с приставками. Отмечаются трудности при образовании прилагательных от существительных. По-прежнему отмечаются множественные аграмматизмы. Ребенок может неправильно употреблять предлоги, допускает ошибки в согласовании прилагательных и числительных с существительными. Характерно недифференцированное произношение звуков, причем замены могут быть нестойкими. Недостатки произношения могут выражаться в искажении, замене или смещении звуков. Более устойчивым становится произношение слов сложной слоговой структуры. Ребенок может повторять трех- и четырехсложные слова вслед за взрослым, но искажает их в речевом потоке. Понимание речи приближается к норме, хотя отмечается недостаточное понимание значений слов, выраженных приставками и суффиксами.

Четвертый уровень речевого развития (НВОНР)(Филичева Т. Б.) характеризуется незначительными нарушениями компонентов языковой системы ребенка. Отмечается недостаточная дифференциация звуков: [т-т'-с-с'-ц], [р-р'-л-л'-ј] и др. Характерны своеобразные нарушения слоговой структуры слов, проявляющиеся в неспособности ребенка удерживать в памяти фонематический образ слова при понимании его значения. Следствием этого является искажение звуконаполняемости слов в различных вариантах. Недостаточная внятность речи и нечеткая дикция оставляют впечатление «смазанности». Все это показатели не закончившегося процесса фонемообразования. Остаются стойкими ошибки при употреблении суффиксов (единичности, эмоциональнооттеночных, уменьшительно-ласкательных, увеличительных). Отмечаются трудности в образовании сложных слов. Кроме того, ребенок испытывает затруднения при планировании высказывания и отборе соответствующих языковых средств, что обуславливает своеобразие его связной речи. Особую трудность для этой категории детей представляют сложные предложения с разными придаточными. Дети с общим недоразвитием речи имеют по сравнению с возрастной нормой особенности развития сенсомоторных, высших психических функций, психической активности.

В логопедический пункт на сентябрь 2023 года зачислено 25 детей.

Контингент детей

Возрастная группа	Количество детей	Из них мальчики	Из них девочки
Старшая группа от 5 до 6 лет	12	7	5
Подготовительная к школе группа от 6 до 7 лет	13	8	5
Итого	25	15	10

Сведения о распределении воспитанников детского сада по группам здоровья

Образовательные ступени	Всего детей	Распределение детей по группам здоровья									
		1 группа		2 группа		3 группа		4 группа		5 группа	
		количес тво	%	количес тво	%	количес тво	%	количес тво	%	количес тво	%
Старшая группа от 5 до 6 лет	12	0	0	8	32	4	16	0	0	0	0
Подготовительная к школе группа от 6 до 7 лет	13	0	0	6	24	7	28	0	0	0	0
Итого	25	0	0	14	56	11	44	0	0	0	0

Из 25 воспитанников:

- I группу здоровья имеют 0 , что составляет 0% от общего количества воспитанников;
- II группу здоровья имеет 14 детей, что составляет 56% от общего количества воспитанников;
- III группу здоровья имеют 11 детей, что составляет 44% от общего количества воспитанников;

Анализ средних показателей развития речевых параметров:

	<i>Речевой показатель:</i>	<i>Начало года:</i>	<i>Конец года:</i>
		<i>Низкий уровень сформированности умений имеют:</i>	<i>Низкий уровень сформированности умений имеют:</i>
Сенсомоторный уровень речи:	Фонематический слух	50 %	
	Артикуляционный праксис	35 %	
	Звуко-слоговая структура слова	30 %	
Лексико-грамматический строй речи	Языковой анализ	40 %	
	Грамматический строй речи	40 %	
	Словарь и словообразование	35 %	
	Логико-грамматические отношения	70 %	
Связная речь:	Рассказ по серии картинок	90 %	
	Пересказ	90 %	
	Общая речевая успешность	20 %	

Анализ показывает, что самыми проблемными точками в развитии речи у детей на начало учебного года являются все сферы речевой деятельности.

Анализ качества звукопроизносительных навыков:

<i>Количество нарушенных звуковых групп:</i>	<i>Начало года:</i>	<i>Конец года:</i>
4 группы звуков	20% (5 чел.)	
3 группы звуков	60% (15 чел.)	
2 группы звуков	8 % (2чел.)	
1 группа звуков	12% (3чел.)	

Вывод: нарушение звукопроизношения носит как антропофонический, так и фонологический характер; у детей с ОНР нарушенными оказываются сразу несколько групп звуков; причинами нарушений выступают: недостаточная сформированность артикуляционной моторики, фонематического слуха.

Распределение детей по логопедическим диагнозам (начало года)

ФФНР	НВОНР	ОНР – 3 уровня	ОНР - 2 уровня
6	5	14	0

1.6. Целевые ориентиры на этапе завершения освоения Программы дошкольного образования.

К концу обучения по образовательным программам дошкольного образования на основании адаптационно-компенсаторных механизмов у слабовидящего ребенка появляется:

1) умение использовать самостоятельно или с помощью педагогического работника культурные способы деятельности, проявляет известную инициативность и самостоятельность в игре, общении, познании, самообслуживании, конструировании и других видах детской активности, осваиваемых в условиях нарушенного зрения. Способен выбирать себе род занятий, зрительно и осмысленно ориентируясь в предметно-пространственной организации мест активного бодрствования. Обладает опытом выбора участников для совместной деятельности и установления с ними позитивных деловых отношений;

2) положительное отношение к миру, другим людям и самому себе, обладает чувством собственного достоинства. Проявляет интерес и обладает опытом участия в совместных играх с детьми. Проявляет положительное отношение к практическому взаимодействию с другими детьми и педагогическим работником в познавательной, трудовой и других видах деятельности. Способен активно и результативно взаимодействовать с участниками по совместной деятельности, освоенной на уровне практических умений и навыков, с осуществлением регуляции и контроля действий собственных и партнеров, с использованием вербальных и невербальных средств общения. Способен сопереживать неудачам и радоваться успехам других, адекватно проявляет свои чувства, в том числе чувство веры в себя;

3) способность к воображению, которое реализуется в разных видах деятельности: познавательной, продуктивной, двигательной, в игре. Ребенок владеет разными формами и видами игры, различает условную и реальную ситуации, следует игровым правилам, использует компенсаторные возможности для организации и поддержания игровой ситуации, умеет регулировать и контролировать игровые действия. Обладает опытом инициатора в организации игр с другими детьми;

4) владение устной речью, использование ее как компенсаторной роли в жизнедеятельности, высказывание своих мыслей и желаний, использование речи для выражения чувств, алгоритмизации деятельности, описания движений и действий, построения речевого высказывания в ситуации общения, владение лексическим значением слов, правильное обозначение предметов и явлений, действий признаков предметов, признаков действий; выделение звуков в словах, у ребенка складываются предпосылки грамотности;

5) у ребенка развита крупная и мелкая моторика. Он владеет навыками свободной, уверенной ходьбы, мобилен в знакомых предметно-пространственных зонах. Владеет основными произвольными движениями, умениями и навыками выполнения физических упражнений (доступных по медицинским показаниям). Владеет схемой тела с формированием умений и навыков ориентировки "от себя". Проявляет развитые физические качества, координационные способности. Владеет умениями и навыками пространственной ориентировки на основе и под контролем зрения. Развита моторика рук, их мышечная сила;

6) может следовать социальным нормам поведения и правилам в разных видах деятельности, во взаимоотношениях с педагогическим работником и другими детьми, может соблюдать правила безопасного поведения и личной гигиены. Ребенок проявляет настойчивость в выполнении освоенных предметно-практических действий по самообслуживанию;

7) проявляет познавательный интерес и любознательность, задает вопросы педагогическим работником и обучающимся, интересуется причинно-следственными связями. Владеет компенсаторными способами познавательной и других видов деятельности. У ребенка развито зрительное восприятие как познавательный процесс, он проявляет способность к осмысленности и обобщенности восприятия, построению смысловой картины окружающей реальности. Обладает начальными знаниями о себе, о природном и социальном мире, в котором он живет. Знаком с произведениями детской литературы, проявляет интерес и умения слушать литературные произведения (чтение педагогическим работником, аудиозаписи), интерес к рассматриванию иллюстраций, их понимание, обладает элементарными представлениями о предметно-объектной картине мира, природных и социальных явлениях. Целевые ориентиры Программы выступают основаниями преемственности дошкольного и начального общего образования.

Планируемые результаты. Старший дошкольный возраст.

Речевое развитие

Ребенок контактен, часто становится инициатором общения со сверстниками и взрослыми; эмоциональные реакции адекватны и устойчивы, ребенок эмоционально стабилен; пассивный словарь ребенка соответствует возрастной норме; ребенок может показать по просьбе взрослого несколько предметов или объектов, относящихся к одному понятию; показать на предложенных картинках названные взрослым действия; показать по картинкам предметы определенной геометрической формы, обладающие определенными свойствами; понимает различные формы словоизменения; понимает предложно-падежные конструкции с простыми предлогами, уменьшительно-ласкательные суффиксы существительных, дифференцирует формы единственного и множественного числа глаголов, глаголы с приставками; понимает смысл отдельных предложений, хорошо понимает связную речь; без ошибок дифференцирует как оппозиционные звуки, не смешиваемые в произношении, так и смешиваемые в произношении; уровень развития экспрессивного словаря соответствует возрасту; ребенок безошибочно называет по картинкам предложенные предметы, части тела и предметов; обобщает предметы и объекты, изображенные на картинке; не допускает ошибок при назывании действий, изображенных на картинках; называет основные и оттеночные цвета, называет форму указанных предметов; уровень развития

грамматического строя речи практически соответствует возрастной норме; ребенок правильно употребляет имена существительные в именительном падеже единственного и множественного числа, имена существительные в косвенных падежах; имена существительные множественного числа в родительном падеже; согласовывает прилагательные с существительными единственного числа; без ошибок употребляет предложно-падежные конструкции; согласовывает числительные 2 и 5 с существительными; образует существительные с уменьшительно-ласкательными суффиксами и названия детенышей животных; уровень развития связной речи практически соответствует возрастной норме; без помощи взрослого пересказывает небольшой текст с опорой на картинки, по предложенному или коллективно составленному плану; составляет описательный рассказ по данному или коллективно составленному плану; составляет рассказ по картине по данному или коллективно составленному плану; знает и умеет выразительно рассказывать стихи; не нарушает звуконаполняемость и слоговую структуру слов; объем дыхания достаточный, продолжительность выдоха нормальная, сила голоса и модуляция в норме. Темп и ритм речи, паузация нормальные. Ребенок употребляет основные виды интонации; ребенок без ошибок повторяет слоги с оппозиционными звуками, выделяет начальный ударный гласный из слов, у него сформированы навыки фонематического анализа и синтеза, слогового анализа слов, анализа простых предложений.

1.6.1.Целевые ориентиры воспитательной работы для детей дошкольного возраста.

Направления воспитания	Ценности	Показатели
Патриотическое	Родина, природа	Любящий свою малую родину и имеющий представление о своей стране, испытывающий чувство привязанности к родному дому, семье, близким людям.
Социальное	Человек, семья, дружба, сотрудничество	Различающий основные проявления добра и зла, принимающий и уважающий ценности семьи и общества, правдивый, искренний, способный к сочувствию и заботе, к нравственному поступку, проявляющий задатки чувства долга: ответственность за свои действия и поведение; принимающий и уважающий различия между людьми. Освоивший основы речевой культуры. Дружелюбный и доброжелательный, умеющий слушать и слышать собеседника, способный взаимодействовать с педагогическим работником и другими детьми на основе общих интересов и дел.
Познавательное	Знания	Любознательный, наблюдательный, испытывающий потребность в самовыражении, в том числе творческом, проявляющий активность, самостоятельность, инициативу в

		познавательной, игровой, коммуникативной и продуктивных видах деятельности и в самообслуживании, обладающий первичной картиной мира на основе традиционных ценностей российского общества.
Физическое и оздоровительное	Здоровье	Владеющий основными навыками личной и общественной гигиены, стремящийся соблюдать правила безопасного поведения в быту, социуме (в том числе в цифровой среде), природе.
Трудовое	Труд	Понимающий ценность труда в семье и в обществе на основе уважения к людям труда, результатам их деятельности, проявляющий трудолюбие при выполнении поручений и в самостоятельной деятельности.
Этико-эстетическое	Культура и красота	Способный воспринимать и чувствовать прекрасное в быту, природе, поступках, искусстве, стремящийся к отображению прекрасного в продуктивных видах деятельности, обладающий зачатками художественно-эстетического вкуса.

1.7. Система мониторинга индивидуального развития детей.

Освоение рабочей программы воспитания и обучения детей с нарушениями речи 5 -7 лет не сопровождается проведением промежуточной и итоговой аттестаций воспитанников.

Оценка индивидуального развития детей проводится учителем-логопедом в ходе внутреннего мониторинга становления основных (ключевых) характеристик развития личности ребенка, результаты которого могут быть использованы только для оптимизации образовательной работы с группой дошкольников и для решения задач индивидуализации образования через построение образовательной траектории для детей, испытывающих трудности в образовательном процессе или имеющих особые образовательные потребности.

Мониторинг осуществляется в форме регулярных наблюдений педагога за детьми в повседневной жизни и в процессе непосредственной образовательной работы с ними.

Общая картина по группе позволит выделить детей, которые нуждаются в особом внимании педагога и в отношении которых необходимо скорректировать, изменить способы взаимодействия.

Данные мониторинга отражают динамику становления основных (ключевых) характеристик, которые развиваются у детей на протяжении всего образовательного процесса. Прослеживая динамику развития основных (ключевых) характеристик, выявляя, имеет ли она неизменяющийся, прогрессивный или регрессивный характер, можно дать общую психолого-педагогическую оценку успешности воспитательных и образовательных воздействий взрослых на разных ступенях образовательного процесса, а также выделить направления развития, в которых ребенок нуждается в помощи.

Речевая карта как средство мониторинга становления основных (ключевых) характеристик развития личности ребенка.

Оценка становления основных (ключевых) характеристик развития личности ребенка осуществляется с помощью заполнения педагогами карт развития. Карта развития – удобный компактный инструмент, который позволяет педагогу оперативно фиксировать результаты наблюдений за детьми в процессе образовательной деятельности, интерпретировать данные и использовать результаты анализа данных при проектировании образовательного процесса. Использование карт развития позволяет отметить динамику в развитии отдельных детей и сопоставить результаты каждого ребенка с продвижением группы в целом. Выделенные и включенные в карту развития показатели развития основных (ключевых) характеристик развития личности ребенка выступают для педагогов в качестве ориентиров, на которые они должны опираться во время ежедневных наблюдений за поведением детей в повседневной жизни, при решении образовательных задач, в свободной деятельности, в ситуациях общения и др. Для заполнения карты педагогу нет необходимости организовывать специальные ситуации. При оценивании педагог использует сложившийся определенный образ ребенка, те сведения, которые накопились за определенное время наблюдений.

Наблюдаемые проявления основных (ключевых) характеристик развития личности ребенка, которые выделены в качестве показателей их оценки, оцениваются педагогами количественно в зависимости от его возраста, индивидуальных особенностей и ситуации, в которой они проявляются. На основе полученной оценки можно судить не только о соответствии развития характеристик конкретного ребенка возрастным возможностям, т.е., о зоне актуального развития, но и зоне его ближайшего развития, если приводимые в картах возможности еще в полной мере не «принадлежат» ребенку, но устойчиво проявляются в ситуации присутствия взрослого или с его помощью.

Если педагог сомневается в оценивании, то ему необходимо провести дополнительно наблюдение за ребенком в определенных видах свободной деятельности.

Карты развития ориентированы на то, что в итоге мониторинга на основе наблюдения будет представлена информация об общей картине развития всех детей группы и о месте каждого ребенка в ней.

Применение данного метода при оценке становления основных (ключевых) характеристик развития личности ребенка дает довольно полную и достоверную диагностическую картину и имеет большую ценность для организации образовательного процесса. Карта развития как диагностический инструмент дает возможность педагогу одновременно оценить качество текущего образовательного процесса и составить индивидуальную картину развития ребенка в соответствии с заданными целевыми ориентирами.

1.7.1. Диагностика речевого развития детей с 5 до 6 лет (Нищева Н.В.)

Карта развития (лист оценки состояния индивидуального развития детей)

№	Ф.И. ребёнка	1	2	3	4	5	6	7	Уровень общего и речевого развития

Примечание

- 1 — уровень развития эмоциональной сферы, неречевых психических функций;
- 2 — уровень развития моторной сферы;
- 3 — уровень развития импрессивной речи, состояние фонематического восприятия;

- 4 — уровень развития экспрессивной речи, состояние активного словаря;
- 5 — уровень развития экспрессивной речи, состояние грамматического строя речи;
- 6 — уровень развития экспрессивной речи, состояние связной речи;
- 7 — уровень развития экспрессивной речи, состояние фонетической стороны речи.

Высокий уровень

1. Развитие эмоциональной сферы, неречевых психических функций

Ребенок сразу вступает в контакт. Эмоциональные реакции адекватны и устойчивы.

Ребенок эмоционально стабилен.

Ребенок без ошибок дифференцирует звучание нескольких игрушек, определяет направление звука, воспроизводит предложенные педагогом ритмы.

Ребенок различает и соотносит 10 основных и оттеночных цветов, различает предложенные геометрические формы.

Ребенок хорошо ориентируется в пространстве и в схеме собственного тела, показывает по просьбе взрослого предметы, которые находятся вверху, внизу, впереди, сзади, слева, справа); показывает правый глаз, левый глаз, правое ухо, левое ухо.

Ребенок без труда складывает картинку из 4—6 частей со всеми видами разреза; складывает из палочек предложенные изображения.

2. Развитие моторной сферы

Общая и ручная моторика и ребенка развиты в соответствии с возрастной нормой, все движения выполняются в полном объеме, нормальном темпе. Координация движений не нарушена.

Ребенок правильно держит карандаш, рисует прямые, ломаные, замкнутые линии, человека; умеет застегивать и расстегивать пуговицы, завязывать и развязывать шнурки.

В мимической мускулатуре движения выполняются в полном объеме и точно, синкинезии отсутствуют.

Артикуляционная моторика в норме, движения выполняются в полном объеме и точно; переключаемость в норме; синкинезии и тремор отсутствуют; саливация в норме.

3. Развитие импрессивной речи, состояние фонематического восприятия

Пассивный словарь ребенка соответствует возрастной норме.

Ребенок может показать по просьбе логопеда несколько предметов или объектов, относящихся к одному понятию; показать на предложенных картинках названные логопедом действия; показать по картинкам предметы определенной геометрической формы, обладающие определенными свойствами.

Ребенок понимает различные формы словоизменения и не допускает ошибок при выполнении тестовых заданий; понимает предложно-падежные конструкции с простыми предлогами, уменьшительно-ласкательные суффиксы существительных, дифференцирует формы единственного и множественного числа глаголов, глаголы с приставками.

Ребенок понимает смысл отдельных предложений, хорошо понимает связную речь.

Ребенок без ошибок дифференцирует как оппозиционные звуки, не смешиваемые в произношении, так и смешиваемые в произношении.

4. Развитие экспрессивной речи, состояние активного словаря

Уровень развития экспрессивного словаря соответствует возрасту.

Ребенок безошибочно называет по картинкам предложенные предметы, части тела и предметов; обобщает предметы и объекты, изображенные на картинке.

Ребенок не допускает ошибок при назывании действий, изображенных на картинках.

Ребенок называет основные и оттеночные цвета, называет форму указанных предметов.

5. Развитие экспрессивной речи, состояние грамматического строя речи

Уровень развития грамматического строя речи соответствует возрастной норме.

Ребенок правильно употребляет имена существительные в именительном падеже единственного и множественного числа, имена существительные в косвенных падежах; имена существительные множественного числа в родительном падеже; согласовывает прилагательные с существительными единственного числа; без ошибок употребляет предложно-падежные конструкции; согласовывает числительные 2 и 5 с существительными.

Ребенок образует существительные с уменьшительно-ласкательными суффиксами и названия детенышей животных.

6. Развитие экспрессивной речи, состояние грамматического строя речи

Уровень развития связной речи соответствует возрастной норме.

Ребенок без помощи взрослого пересказывает небольшой текст с опорой на картинки.

7. Развитие экспрессивной речи, состояние фонетической стороны речи

Ребенок не нарушает звуконаполняемость и слоговую структуру слов. Состояние звукопроизношения соответствует возрастной норме. Объем дыхания достаточный, продолжительность выдоха нормальная, сила голоса и модуляция в норме. Темп и ритм речи, паузация нормальные.

Ребенок употребляет основные виды интонации.

Ребенок без ошибок повторяет слоги с оппозиционными звуками, выделяет начальный ударный гласный из слов.

Средний уровень

1. Развитие эмоциональной сферы, неречевых психических функций

Ребенок не сразу и избирательно вступает в контакт, но его эмоциональные реакции адекватны и устойчивы.

Ребенок эмоционально стабилен.

Ребенок дифференцирует звучание нескольких игрушек, определяет направление звука, воспроизводит предложенные педагогом ритмы, но при этом иногда допускает ошибки.

Ребенок различает и соотносит 10 основных и оттеночных цветов, различает предложенные геометрические формы, но при этом иногда допускает ошибки. При ориентировке в пространстве и в схеме собственного тела ребенок допускает единичные ошибки.

Ребенок складывает картинку из 4—6 частей со всеми видами разреза; складывает из палочек предложенные изображения

при небольшой помощи взрослого.

2. Развитие моторной сферы

Общая и ручная моторика ребенка развиты несколько ниже возрастной нормы, все движения выполняются не в полном объеме, в замедленном или ускоренном темпе. Координация движений несколько нарушена.

Ребенок правильно держит карандаш, рисует прямые, ломаные, замкнутые линии, человека; умеет застегивать и расстегивать пуговицы, завязывать и развязывать шнурки, но делает это не достаточно легко и ловко.

В мимической мускулатуре движения выполняются не всегда в полном объеме и не всегда точно, присутствуют синкинезии.

Артикуляционная моторика несколько нарушена, движения выполняются не в полном объеме и не всегда точно; переключаемость снижена; присутствуют синкинезии и тремор; саливация повышенная.

3. Развитие импрессивной речи, состояние фонематического восприятия

Пассивный словарь ребенка несколько ниже возрастной нормы.

Ребенок может показать по просьбе логопеда несколько предметов или объектов, относящихся к одному понятию, но при этом может допустить единичные ошибки.

Ребенок может показать на предложенных картинках названные логопедом действия, но при этом допускает единичные ошибки.

Ребенок может показать по картинкам предметы определенной геометрической формы, обладающие определенными свойствами, но при этом допускает отдельные ошибки.

Ребенок понимает различные формы словоизменения, но допускает единичные ошибки при выполнении тестовых заданий.

Ребенок понимает предложно-падежные конструкции с простыми предлогами, уменьшительно-ласкательные суффиксы существительных, но при выполнении заданий допускает единичные ошибки.

Ребенок дифференцирует формы единственного и множественного числа глаголов, глаголы с приставками, но при выполнении заданий допускает единичные ошибки.

Ребенок понимает смысл отдельных предложений, понимает связную речь, но может допускать единичные ошибки.

Ребенок дифференцирует как оппозиционные звуки, не смешиваемые в произношении, так и смешиваемые в произношении, но при этом допускает единичные ошибки.

4. Развитие экспрессивной речи, состояние активного словаря

Уровень развития экспрессивного словаря несколько ниже нормы.

Ребенок называет по картинкам предложенные предметы, части тела и предметов, но при этом допускает единичные ошибки.

Ребенок обобщает предметы и объекты, изображенные на картинках, но допускает при этом единичные ошибки.

Ребенок допускает единичные ошибки при назывании действий, изображенных на картинках. При назывании основных и оттеночных цветов ребенок допускает отдельные ошибки. При названии формы указанных предметов ребенок допускает единичные ошибки.

5. Развитие экспрессивной речи, состояние грамматического строя речи

Уровень развития грамматического строя речи ребенка несколько ниже возрастной норме. При употреблении имен существительных в именительном падеже единственного и множественного числа, имен существительных в косвенных падежах, имен существительных множественного числа в родительном падеже ребенок допускает единичные ошибки. При согласовании прилагательных с существительными единственного числа ребенок допускает единичные ошибки. При употреблении предложно-падежных конструкций, согласовании числительных 2 и 5 с существительными ребенок допускает отдельные ошибки. При образовании существительных с уменьшительно-ласкательными суффиксами и названия детенышей животных ребенок допускает отдельные ошибки.

6. Развитие экспрессивной речи, состояние связной речи

Уровень развития связной речи несколько ниже возрастной нормы.

Ребенок без помощи взрослого не может пересказать небольшой текст с опорой на картинки.

7. Развитие экспрессивной речи, состояние фонетической стороны речи

Ребенок не грубо нарушает звуконаполняемость и слоговую структуру слов. Нарушено произношение 4—6 звуков. Объем дыхания не достаточный, продолжительность выдоха не достаточная, сила голоса и модуляция в норме. Темп и ритм речи, паузация нормальные.

Ребенок употребляет основные виды интонации.

Ребенок повторяет слоги с оппозиционными звуками, выделяет начальный ударный гласный из слов, допуская отдельные ошибки.

Низкий уровень

1. Развитие эмоциональной сферы, неречевых психических функций

Ребенок не сразу вступает в контакт или отказывается вступать в контакт. Эмоциональные реакции не адекватны и не устойчивы.

Ребенок эмоционально лабилен.

Ребенок не дифференцирует звучание нескольких игрушек, не определяет направление звука, не воспроизводит предложенные педагогом ритмы, либо совершает множественные ошибки при выполнении указанных заданий.

Ребенок не различает и не соотносит 10 основных и оттеночных цветов, не различает предложенные геометрические формы, либо допускает множественные ошибки при выполнении указанных заданий.

Ребенок плохо ориентируется в пространстве и в схеме собственного тела, не может показать по просьбе взрослого предметы, которые находятся вверху, внизу, впереди, сзади, слева, справа); не может показать правый глаз, левый глаз, правое ухо, левое ухо, либо допускает множественные ошибки при выполнении указанных заданий.

Ребенок с трудом складывает картинку из 4—6 частей со всеми видами разреза; с трудом складывает из палочек предложенные изображения, либо вообще не может выполнить предложенных заданий даже с помощью взрослого.

2. Развитие моторной сферы

Общая и ручная моторика и ребенка развиты ниже возрастной нормы, все движения выполняются не в полном объеме, в замедленном или ускоренном темпе. Координация движений грубо нарушена.

Ребенок моторно неловкий.

Ребенок не умеет правильно держать карандаш, не может без помощи рисовать прямые, ломаные, замкнутые линии, человека; не умеет застегивать и расстегивать пуговицы, завязывать и развязывать шнуры.

В мимической мускулатуре движения выполняются не в полном объеме и не достаточно точно, присутствуют синкинезии.

Артикуляционная моторика нарушена. Движения выполняются не в полном объеме и не достаточно точно; переключаемость снижена; присутствуют синкинезии и тремор; саливация значительно повышена.

3. Развитие импрессивной речи, состояние фонематического восприятия

Пассивный словарь ребенка не соответствует возрастной норме.

Ребенок не может показать по просьбе логопеда по несколько предметов или объектов, относящихся к одному понятию; не может показать на предложенных картинках названные логопедом действия; не может показать по картинкам предметы определенной геометрической формы, обладающие определенными свойствами, или делает это с множественными ошибками.

Ребенок не понимает различные формы словоизменения и допускает множественные ошибки при выполнении тестовых заданий; не понимает предложно-падежных конструкций с простыми предлогами, уменьшительно-ласкательные суффиксы существительных, не дифференцирует формы единственного и множественного числа глаголов, глаголы с приставками.

Ребенок не понимает смысл отдельных предложений, плохо понимает связную речь.

Ребенок не дифференцирует как оппозиционные звуки, не смешиваемые в произношении, так и смешиваемые в произношении или допускает при дифференциации множественные ошибки.

4. Развитие экспрессивной речи, состояние активного словаря

Уровень развития экспрессивного словаря не соответствует возрасту.

Ребенок не называет по картинкам предложенные предметы, части тела и предметов или допускает множественные ошибки при выполнении этого задания.

Ребенок не обобщает предметы и объекты, изображенные на картинке, или допускает множественные ошибки при выполнении задания.

Ребенок допускает множественные ошибки при назывании действий, изображенных на картинках.

Ребенок не называет основные и оттеночные цвета, не называет форму указанных предметов или допускает множественные ошибки при выполнении задания.

5. Развитие экспрессивной речи, состояние грамматического строя речи

Уровень развития грамматического строя речи не соответствует возрастной норме.

Ребенок допускает множественные ошибки при употреблении имен существительных в именительном падеже единственного и множественного числа.

Ребенок допускает множественные ошибки при употреблении имен существительных в косвенных падежах; имен существительных множественного числа в родительном падеже; при согласовании прилагательных с существительными

единственного числа.

Ребенок допускает множественные ошибки при употреблении предложно-падежных конструкций; согласовании числительных 2 и 5 с существительными.

Ребенок допускает множественные ошибки при образовании существительных с уменьшительно-ласкательными суффиксами и названий детенышей животных.

6. Развитие экспрессивной речи, состояние грамматического строя речи

Уровень развития связной речи ребенка не соответствует возрастной норме и гораздо ниже ее.

Ребенок не может пересказать небольшой текст с опорой на картинки и с помощью взрослого.

7. Развитие экспрессивной речи, состояние фонетической стороны речи

Ребенок грубо нарушает звуконаполняемость и слоговую структуру слов. Состояние звукопроизношения не соответствует возрастной норме, нарушено произношение 10 и более звуков. Объем дыхания не достаточный, выдох короткий, голоса слабый, сиплый, хриплый, модуляция нарушена. Темп и ритм речи нарушены, паузация нарушена.

Ребенок не употребляет основные виды интонации. Речь не интонирована.

Ребенок не может без ошибок повторять слоги с оппозиционными звуками, не выделяет начальный ударный гласный из слов.

1.7.2. Диагностика речевого развития детей с 6 до 7 лет (Нищева Н.В.)

Карт развития (лист оценки состояния индивидуального развития детей)

№	Ф.И. ребёнка	1	2	3	4	5	6	7	Уровень общего и речевого развития
---	--------------	---	---	---	---	---	---	---	------------------------------------

Примечание

1 — уровень развития эмоциональной сферы, неречевых психических функций;

2 — уровень развития моторной сферы;

3 — уровень развития импрессивной речи, состояние фонематического восприятия;

4 — уровень развития экспрессивной речи, состояние активного словаря;

5 — уровень развития экспрессивной речи, состояние грамматического строя речи;

6 — уровень развития экспрессивной речи, состояние связной речи;

7 — уровень развития экспрессивной речи, состояние фонетической стороны речи.

Высокий уровень

1. Развитие эмоциональной сферы, неречевых психических функций

Ребенок сразу вступает в контакт. Эмоциональные реакции адекватны и устойчивы.

Ребенок эмоционально стабилен.

Ребенок безошибочно дифференцирует звучание нескольких звучащих игрушек, определяет направление звука,

воспроизводит заданные педагогом ритмы.

Ребенок безошибочно дифференцирует и соотносит 12 основных и оттеночных цветов.

Ребенок воспринимает и дифференцирует плоские и объемные геометрические формы (круг, квадрат, овал, треугольник, прямоугольник, шар, куб, цилиндр).

Ребенок хорошо ориентируется в пространстве, безошибочно показывает предметы, которые находятся вверху, внизу, впереди, сзади, слева, справа, сева внизу, справа внизу, слева вверху, справа внизу.

Ребенок безошибочно ориентируется в схеме собственного тела, может показать левый глаз правой рукой, правое ухо — левой рукой.

Ребенок с легкостью складывает картинку из 6—8 частей со всеми видами разрезов.

Ребенок с легкостью складывает фигуры из шести-семи палочек по памяти.

2. Развитие моторной сферы

Ребенок моторно ловкий, хорошо координированный, все движения выполняет в полном объеме и нормальном темпе.

Ребенок может прыгать на двух ногах на месте, на одной ноге на месте; может прыгнуть в длину с места; потопать ногами и похлопать руками одновременно, согласовывая эти действия; может бросить мяч от груди, из-за головы; может подбросить и поймать мяч; может самостоятельно залезть на гимнастическую стенку и слезть с нее.

Ручная моторика развита соответственно возрасту, все движения выполняются в полном объеме; ребенок хорошо переключается с одного движения на другое.

У ребенка не отмечаются леворукость и амбидекстрия.

Ребенок умеет рисовать прямые, ломаные, замкнутые, волнистые линии, человека.

Ребенок умеет застегивать и расстегивать пуговицы, завязывать и развязывать шнурки, выполнять ножницами прямой разрез, косой разрез, вырезать круг из квадрата.

Мышечный тонус мимической мускулатуры в норме, движения выполняются в полном объеме и нормальном темпе, синкинезий нет. Мышечный тонус органов артикуляционного аппарата в норме, движения выполняются в полном объеме и нормальном темпе; переключаемость хорошая; синкинезий, тремора, обильной саливации нет.

3. Развитие импрессивной речи, состояние фонематического восприятия

Объем пассивного словаря соответствует возрасту.

Ребенок безошибочно показывает по просьбе логопеда отдельные предметы, объекты, части предметов и объектов.

Ребенок безошибочно показывает по несколько предметов, относящихся к понятиям: игрушки, одежда, обувь, посуда, мебель, овощи, фрукты, домашние птицы, дикие птицы, домашние животные, дикие звери, транспорт.

Ребенок безошибочно показывает по просьбе логопеда предметы, обладающие определенными признаками.

Ребенок понимает различные формы словоизменения, предложно-падежные конструкции с предлогами; понимает существительные с уменьшительно-ласкательными суффиксами, формы единственного и множественного числа глаголов, дифференцирует глаголы с различными приставками.

Ребенок понимает смысл отдельных предложений и связных текстов.

Ребенок безошибочно дифференцирует как оппозиционные звуки, не смешиваемые в произношении, так и смешиваемые в

произношении.

4. Развития экспрессивной речи, состояние активного словаря

Объем активного словаря ребенка соответствует возрастной норме.

Ребенок может назвать по 4—5 существительных по всем предложенным логопедом темам; может назвать части тела и части указанных предметов; может обобщить (назвать одним словом) предметы или объекты, изображенные на картинке; использует в речи антонимы. Объем глагольного словаря достаточный.

Ребенок может назвать действия по указанным картинкам. Объем словаря прилагательных достаточный.

Ребенок может назвать признаки предметов по указанным картинкам.

5. Развитие экспрессивной речи, состояние грамматического строя речи

Уровень развития грамматического строя речи соответствует возрастной норме.

Ребенок правильно образует формы существительных в именительном падеже единственного и множественного числа; формы существительных в косвенных падежах; существительные множественного числа в родительном падеже.

Ребенок правильно согласовывает прилагательные с существительными единственного числа; правильно употребляет предложно-падежные конструкции.

Ребенок умеет образовывать существительные с уменьшительно-ласкательными суффиксами, существительные с суффиксами —онок-, -енок-, -ат-, -ят-; умеет образовывать относительные и притяжательные прилагательные от существительных; умеет образовывать приставочные глаголы, глаголы совершенного вида.

6. Развитие экспрессивной речи, состояние связной речи

Уровень развития связной речи соответствует возрастной норме.

Ребенок без помощи взрослого может составить рассказ по серии картинок.

7. Развитие экспрессивной речи, состояние фонетической стороны речи

Ребенок не нарушает звукослововую структуру сложных слов. Звукопроизношение соответствует возрастной норме. Нарушено произношение сонорных звуков (звуки [р],[л],[р'],[л'] отсутствуют либо заменяются на звук [j], либо звуки [р],[л] заменяются на звуки [р'], [л']). Объем дыхания достаточный. Продолжительность выдоха достаточная. Дыхание диафрагмальное. Сила и модуляция голоса нормальные. Темп и ритм речи нормальные. Паузация нормальная. Речь богато интонирована.

Ребенок безошибочно повторяет цепочки слогов с оппозиционными звуками, умеет выделять конечный и начальный согласный из слов, определять количество и последовательность звуков в слове.

Средний уровень

1. Развитие эмоциональной сферы, неречевых психических функций

Ребенок вступает в контакт практически сразу. Эмоциональные реакции достаточно адекватны и устойчивы.

Ребенок эмоционально стабилен.

Ребенок дифференцирует звучание нескольких звучащих игрушек, определяет направление звука, воспроизводит заданные педагогом ритмы, допуская единичные ошибки.

Ребенок дифференцирует и соотносит 12 основных и оттеночных цветов, допуская единичные ошибки.

Ребенок воспринимает и дифференцирует плоские и объемные геометрические формы, допуская единичные ошибки.

Ребенок ориентируется в пространстве, допуская единичные ошибки.

Ребенок ориентируется в схеме собственного тела, допуская единичные ошибки.

Ребенок складывает картинку из 6—8 частей со всеми видами разрезов с небольшой помощью взрослого.

Ребенок складывает фигуры из шести-семи палочек по памяти с небольшой помощью взрослого.

2. Развитие моторной сферы

Ребенок недостаточно моторно ловок и координирован, но все движения выполняет практически в полном объеме и нормальном темпе.

Ребенок может прыгать на двух ногах на месте, на одной ноге на месте; может прыгнуть в длину с места; потопать ногами и похлопать руками одновременно, согласовывая эти действия; может бросить мяч от груди, из-за головы; может подбросить и поймать мяч; может самостоятельно залезть на гимнастическую стенку и слезть с нее, но при этом проявляется его некоторая раскоординированность и моторная неловкость, присущая детям с ОНР. Ручная моторика развита достаточно хорошо, практически все движения выполняются в полном объеме; но ребенок испытывает небольшие затруднения при переключении с одного движения на другое.

У ребенка может отмечаться леворукость или амбидекстрия.

Ребенок умеет рисовать прямые, ломаные, замкнутые, волнистые линии, человека, но делает это не вполне уверенно.

Ребенок умеет застегивать и расстегивать пуговицы, завязывать и развязывать шнурки, выполнять ножницами прямой разрез, косой разрез, вырезать круг из квадрата, но делает это недостаточно ловко и уверенно.

Мышечный тонус мимической мускулатуры несколько понижен или повышен, движения выполняются не в полном объеме, в несколько замедленном или ускоренном темпе, отмечаются синкинезии.

Мышечный тонус органов артикуляционного аппарата несколько понижен или повышен, движения выполняются не в полном объеме и замедленном или ускоренном темпе; переключаемость несколько затруднена; отмечаются синкинезии, тремор, повышенная саливация.

3. Развитие импрессивной речи, состояние фонематического восприятия

Объем пассивного словаря практически соответствует возрасту.

Ребенок показывает по просьбе логопеда отдельные предметы, объекты, части предметов и объектов, допуская единичные ошибки.

Ребенок показывает по несколько предметов, относящихся к понятиям: игрушки, одежда, обувь, посуда, мебель, овощи, фрукты, домашние птицы, дикие птицы, домашние животные, дикие звери, транспорт, допуская единичные ошибки.

Ребенок показывает по просьбе логопеда предметы, обладающие определенными признаками, допуская отдельные ошибки.

Ребенок понимает различные формы словоизменения, предложно-падежные конструкции с предлогами; понимает существительные с уменьшительно-ласкательными суффиксами, формы единственного и множественного числа глаголов, дифференцирует глаголы с различными приставками, но допускает единичные ошибки.

Ребенок понимает смысл отдельных предложений и связных текстов, допуская единичные ошибки.

Ребенок дифференцирует как оппозиционные звуки, не смешиваемые в произношении, так и смешиваемые в произношении, допуская единичные ошибки.

4. Развитие экспрессивной речи, состояние активного словаря

Объем активного словаря ребенка практически соответствует возрастной норме.

Ребенок может назвать по 3—4 существительных по всем предложенным логопедом темам; может назвать части тела и части указанных предметов; может обобщить (назвать одним словом) предметы или объекты, изображенные на картинке; использует в речи некоторые антонимы. Объем глагольного словаря достаточный.

Ребенок может назвать действия по указанным картинкам, допуская единичные ошибки. Объем словаря прилагательных достаточный.

Ребенок может назвать признаки предметов по указанным картинкам, допуская единичные ошибки.

5. Развитие экспрессивной речи, состояние грамматического строя речи

Уровень развития грамматического строя речи практически соответствует возрастной норме.

Ребенок образует формы существительных в именительном падеже единственного и множественного числа; формы существительных в косвенных падежах; существительные множественного числа в родительном падеже, допуская единичные ошибки.

Ребенок правильно согласовывает прилагательные с существительными единственного числа; правильно употребляет предложно-падежные конструкции, иногда допуская отдельные ошибки.

Ребенок умеет образовывать существительные с уменьшительно-ласкательными суффиксами, существительные с суффиксами —онок-, -енок-, -ат-, -ят-; умеет образовывать относительные и притяжательные прилагательные от существительных; умеет образовывать приставочные глаголы, глаголы совершенного вида, но иногда допускает отдельные ошибки.

6. Развитие экспрессивной речи, состояние связной речи

Уровень развития связной речи практически соответствует возрастной норме.

Ребенок может составить рассказ по серии картинок с небольшой помощью взрослого.

7. Развитие экспрессивной речи, состояние фонетической стороны речи

Ребенок незначительно и только на фоне предложения нарушает звукослововую структуру сложных слов. Звукопроизношение не соответствует возрастной норме. Нарушено произношение двух групп звуков. Объем дыхания нормальный. Продолжительность выдоха достаточная. Дыхание диафрагмальное. Сила и модуляция голоса нормальные. Темп и ритм речи нормальные. Паузация нормальная. Речь интонирована недостаточно.

Ребенок повторяет цепочки слогов с оппозиционными звуками, умеет выделять конечный и начальный согласный из слов, определять количество и последовательность звуков в слове, но иногда допускает отдельные ошибки.

Низкий уровень

1. Развитие эмоциональной сферы, неречевых психических функций

Ребенок не сразу вступает в контакт или вступает в контакт избирательно. Эмоциональные реакции не адекватны и не устойчивы.

Ребенок эмоционально не стабилен.

Ребенок плохо дифференцирует звучание нескольких звучащих игрушек, плохо определяет направление звука, при воспроизведении заданных педагогом ритмов делает множественные ошибки.

Ребенок плохо дифференцирует и соотносит 12 основных и оттеночных цветов.

Ребенок плохо дифференцирует плоские и объемные геометрические формы.

Ребенок плохо ориентируется в пространстве и в схеме собственного тела.

Ребенок не может сложить картинку из 6—8 частей со всеми видами разрезов.

Ребенок не может сложить фигуры из шести-семи палочек по памяти.

2. Развитие моторной сферы

Ребенок моторно неловок, плохо координирован, все движения выполняет не в полном объеме, в замедленном или ускоренном темпе.

Ребенок не может прыгать на двух ногах на месте, на одной ноге на месте; не может прыгнуть в длину с места; потопать ногами и похлопать руками одновременно, согласовывая эти действия; не может бросить мяч от груди, из-за головы; не может подбросить и поймать мяч; не может самостоятельно залезть на гимнастическую стенку и слезть с нее или делает это крайне неуверенно и только с помощью взрослого.

Ручная моторика развита плохо, все движения выполняются в не полном объеме; ребенок плохо переключается с одного движения на другое.

У ребенка отмечаются леворукость или амбидекстрия.

Ребенок не умеет рисовать прямые, ломаные, замкнутые, волнистые линии, человека.

Ребенок не умеет застегивать и расстегивать пуговицы, завязывать и развязывать шнурки, выполнять ножницами прямой разрез, косой разрез, вырезать круг из квадрата.

Мышечный тонус мимической мускулатуры значительно понижен или повышен, движения выполняются не в полном объеме, в замедленном или ускоренном темпе, отмечаются синкинезии.

Мышечный тонус органов артикуляционного аппарата значительно понижен или повышен, движения выполняются не в полном объеме, в замедленном или ускоренном темпе; переключаемость плохая; отмечаются синкинезии, тремор, обильная саливация.

3. Развитие импрессивной речи, состояние фонематического восприятия

Объем пассивного словаря не соответствует возрасту.

Ребенок не всегда может показать по просьбе логопеда отдельные предметы, объекты, части предметов и объектов.

Ребенок не всегда может показать по несколько предметов, относящихся к понятиям: игрушки, одежда, обувь, посуда, мебель, овощи, фрукты, домашние птицы, дикие птицы, домашние животные, дикие звери, транспорт.

Ребенок не всегда может показать по просьбе логопеда предметы, обладающие определенными признаками.

Ребенок не всегда понимает различные формы словоизменения, предложно-падежные конструкции с предлогами; не всегда понимает существительные с уменьшительно-ласкательными суффиксами, формы единственного и множественного числа глаголов, плохо дифференцирует глаголы с различными приставками.

Ребенок не всегда понимает смысл отдельных предложений и связных текстов.

Ребенок плохо дифференцирует как оппозиционные звуки, не смешиваемые в произношении, так и смешиваемые в произношении.

4. Развития экспрессивной речи, состояние активного словаря

Объем активного словаря ребенка не соответствует возрастной норме и гораздо ниже его.

Ребенок не может назвать даже по 2—3 существительных по всем предложенным логопедом темам; не может назвать части тела и части указанных предметов; не может обобщить (назвать одним словом) предметы или объекты, изображенные на картинке; не использует в речи антонимы. Объем глагольного словаря не достаточный.

Ребенок не может назвать действия по указанным картинкам или делает это с множественными ошибками. Объем словаря прилагательных не достаточный.

Ребенок не может назвать признаки предметов по указанным картинкам или делает это с множественными ошибками.

5. Развитие экспрессивной речи, состояние грамматического строя речи

Уровень развития грамматического строя речи не соответствует возрастной норме.

Ребенок допускает множественные ошибки при образовании формы существительных в именительном падеже единственного и множественного числа; формы существительных в косвенных падежах; существительных множественного числа в родительном падеже.

Ребенок допускает множественные ошибки при согласовании прилагательных с существительными единственного числа; при употреблении предложно-падежных конструкций.

Ребенок не умеет образовывать существительные с уменьшительно-ласкательными суффиксами, существительные с суффиксами —онок-, -енок-, -ат-, -ят-; не умеет образовывать относительные и притяжательные прилагательные от существительных; не умеет образовывать приставочные глаголы, глаголы совершенного вида или делает это с множественными ошибками.

6. Развитие экспрессивной речи, состояние связной речи

Уровень развития связной речи не соответствует возрастной норме.

Ребенок без помощи взрослого не может составить рассказ по серии картинок.

7. Развитие экспрессивной речи, состояние фонетической стороны речи

Ребенок значительно нарушает звуко-слоговую структуру сложных слов. Звукопроизношение не соответствует возрастной норме. Нарушено произношение трех-четырех групп звуков. Объем дыхания не достаточный. Продолжительность выдоха не достаточная. Дыхание верхне-ключичное. Сила и модуляция голоса не достаточные. Темп и ритм речи не нарушены. Паузация нарушена. Речь не интонирована.

Ребенок повторяет цепочки слогов с оппозиционными звуками с множественными ошибками, не умеет выделять конечный и начальный согласный из слов, не умеет определять количество и последовательность звуков в слове.

II. СОДЕРЖАТЕЛЬНЫЙ РАЗДЕЛ

2. Описание образовательной деятельности в соответствии с направлениями развития ребенка

2.1. Основные направления коррекционно-развивающей работы в логопедическом пункте.

Образовательная область «Речевое развитие» выдвинута в Рабочей программе на первый план, так как овладение родным языком является одним из основных элементов формирования личности.

Основные направления коррекционно-развивающей работы:

Образовательная область «Речевое развитие»

1. Развитие фонетико-фонематической системы языка и навыков языкового анализа:
 - развитие просодической стороны речи, коррекция произносительной стороны речи;
 - работа над слоговой структурой и звуконаполняемостью слов;
 - совершенствование фонематического восприятия, развитие навыков звукового и слогового анализа и синтеза;
2. Развитие словаря;
3. Формирование и совершенствование грамматического строя речи;
4. Развитие связной речи;
5. Обучение элементам грамоты.

Образовательная область «Познавательное развитие»

1. Совершенствование психологической базы речи.

Образовательная область «Физическое развитие»

1. Развитие общей и мелкой моторики пальцев рук.

Образовательная область «Социально-коммуникативное развитие»

1. Формирование коммуникативных навыков.

Образовательная область «Художественно-эстетическое развитие»

1. Развитие тонких дифференцированных движений пальцев рук;
2. Совершенствование мелодико-интонационной стороны речи;
3. Развитие пластичности, музыкальности и координированности движений.

2.2. Реализация образовательной области «Речевое развитие»

2.2.1. Задачи и содержание коррекционно-развивающей и воспитательной работы в старшей группе.

РАЗВИТИЕ СЛОВАРЯ

Уточнить и расширить запас представлений на основе наблюдения и осмысления предметов и явлений окружающей действительности, создать достаточный запас словарных образов.

Обеспечить переход от накопленных представлений и пассивного речевого запаса к активному использованию речевых средств.

Расширить объем правильно произносимых существительных — названий предметов, объектов, их частей по всем изучаемым лексическим темам.

Учить группировать предметы по признакам их соотнесенности и на этой основе развивать понимание обобщающего значения слов, формировать доступные родовые и видовые обобщающие понятия.

Расширить глагольный словарь на основе работы по усвоению понимания действий, выраженных приставочными глаголами; работы по усвоению понимания действий, выраженных личными и возвратными глаголами. Учить различать и выделять в словосочетаниях названия признаков предметов по их назначению и по вопросам какой? какая? какое?, обогащать активный словарь относительными прилагательными со значением соотнесенности с продуктами питания, растениями, материалами; притяжательными прилагательными, прилагательными с ласкательным значением.

Учить сопоставлять предметы и явления и на этой основе обеспечить понимание и использование в речи слов-синонимов и слов-антонимов.

Расширить понимание значения простых предлогов и активизировать их использование в речи.

Обеспечить усвоение притяжательных местоимений, определительных местоимений, указательных наречий, количественных и порядковых числительных и их использование в экспрессивной речи.

Закрепить понятие слово и умение оперировать им.

ФОРМИРОВАНИЕ И СОВЕРШЕНСТВОВАНИЕ ГРАММАТИЧЕСКОГО СТРОЯ РЕЧИ

Обеспечить дальнейшее усвоение и использование в экспрессивной речи некоторых форм словоизменения: окончаний имен существительных в единственном и множественном числе в именительном падеже, в косвенных падежах без предлога и с простыми предлогами; окончаний глаголов настоящего времени, глаголов мужского и женского рода в прошедшем времени.

Обеспечить практическое усвоение некоторых способов словообразования и на этой основе использование в экспрессивной речи существительных и прилагательных с уменьшительно-ласкательными суффиксами, существительных с суффиксами -онок, -енок, -ат-, -ят-, глаголов с различными приставками.

Научить образовывать и использовать в экспрессивной речи относительные и притяжательные прилагательные.

Совершенствовать навык согласования прилагательных и числительных с существительными в роде, числе, падеже.

Совершенствовать умение составлять простые предложения по вопросам, по картинке и по демонстрации действия, распространять их однородными членами.

Сформировать умение составлять простые предложения с противительными союзами, сложносочиненные и сложноподчиненные предложения.

Сформировать понятие предложение и умение оперировать им, а также навык анализа простого двусоставного предложения из 2—3 слов (без предлога).

РАЗВИТИЕ ФОНЕТИКО-ФОНЕМАТИЧЕСКОЙ СИСТЕМЫ ЯЗЫКА И НАВЫКОВ ЯЗЫКОВОГО АНАЛИЗА

Развитие просодической стороны речи

Формировать правильное речевое дыхание и длительный ротовой выдох.

Закрепить навык мягкого голосоведения.

Воспитывать умеренный темп речи по подражанию педагогу и в упражнениях на координацию речи с движением.
Развивать ритмичность речи, ее интонационную выразительность, модуляцию голоса.

Коррекция произносительной стороны речи

Закрепить правильное произношение имеющихся звуков в игровой и свободной речевой деятельности.

Активизировать движения речевого аппарата, готовить его к формированию звуков всех групп.

Сформировать правильные уклады шипящих, аффрикат, йотированных и сонорных звуков, автоматизировать поставленные звуки в свободной речевой и игровой деятельности.

Работа над слоговой структурой и звукозаполняемостью слов

Совершенствовать умение различать на слух длинные и короткие слова.

Учить запоминать и воспроизводить цепочки слогов со сменой ударения и интонации, цепочек слогов с разными согласными и одинаковыми гласными; цепочек слогов со стечением согласных.

Обеспечить дальнейшее усвоение и использование в речи слов различной звукослоговой структуры.

Совершенствование фонематического восприятия, навыков звукового и слогового анализа и синтеза

Совершенствовать умение различать на слух гласные звуки.

Закрепить представления о гласных и согласных звуках, их отличительных признаках.

Упражнять в различении на слух гласных и согласных звуков, в подборе слов на заданные гласные и согласные звуки.

Формировать умение различать на слух согласные звуки, близкие по артикуляционным признакам в ряду звуков, слогов, слов, в предложениях, свободной игровой и речевой деятельности.

Закреплять навык выделения заданных звуков из ряда звуков, гласных из начала слова, согласных из конца и начала слова.

Совершенствовать навык анализа и синтеза открытых и закрытых слогов, слов из трех-пяти звуков (в случае, когда написание слова не расходится с его произношением).

Формировать навык различения согласных звуков по признакам: глухой-звонкий, твердый-мягкий.

Закрепить понятия звук, гласный звук, согласный звук.

Сформировать понятия звонкий согласный звук, глухой согласный звук, мягкий согласный звук, твердый согласный звук.

Сформировать навыки слогового анализа и синтеза слов, состоящих из двух слогов, одного слога, трех слогов.

Закрепить понятие слог и умение оперировать им.

РАЗВИТИЕ СВЯЗНОЙ РЕЧИ И ФОРМИРОВАНИЕ КОММУНИКАТИВНЫХ НАВЫКОВ

Воспитывать активное произвольное внимание к речи, совершенствовать умение вслушиваться в обращенную речь, понимать ее содержание, слышать ошибки в чужой и своей речи.

Совершенствовать умение отвечать на вопросы кратко и полно, задавать вопросы, вести диалог, выслушивать друг друга до конца.

Учить составлять рассказы-описания, а затем и загадки-описания о предметах и объектах по образцу, предложенному плану; связно рассказывать о содержании серии сюжетных картинок и сюжетной картины по предложенному педагогом или коллективно составленному плану.

Совершенствовать навык пересказа хорошо знакомых сказок и коротких текстов. Совершенствовать умение «оречевлять» игровую ситуацию и на этой основе развивать коммуникативную функцию речи.

ВОСПИТАТЕЛЬНЫЕ ЗАДАЧИ

Воспитывать дружеские взаимоотношения между детьми; привычку сообща играть, трудиться, заниматься; стремление радовать старших хорошими поступками; умение самостоятельно находить общие интересные занятия.

Воспитывать уважительное отношение к окружающим.

Учить заботиться о младших, помогать им, защищать тех, кто слабее. Формировать такие качества, как сочувствие, отзывчивость.

Воспитывать скромность, умение проявлять заботу об окружающих, с благодарностью относиться к помощи и знакам внимания.

Формировать умение оценивать свои поступки и поступки сверстников. Развивать стремление детей выражать свое отношение к окружающему, самостоятельно находить для этого различные речевые средства.

Обогащать словарь детей вежливыми словами (здравствуйте, до свидания, пожалуйста, извините, спасибо и т. д.). Побуждать к использованию в речи фольклора (поговорки, пословицы, потешки и др.). Показать значение родного языка в формировании основ нравственности.

Расширять представления ребенка об изменении позиции в связи с взрослением (ответственность за младших, уважение и помощь старшим, в том числе пожилым людям и т. д.). Через символические и образные средства углублять представления ребенка о себе в прошлом, настоящем и будущем.

Расширять традиционные гендерные представления. Воспитывать уважительное отношение к сверстникам своего и противоположного пола.

Расширять представления ребенка о себе как о члене коллектива, формировать активную жизненную позицию через участие в совместной проектной деятельности, взаимодействие с детьми других возрастных групп, посильное участие в жизни дошкольного учреждения. Приобщать к мероприятиям, которые проводятся в детском саду, в том числе и совместно с родителями (спектакли, праздники и развлечения, подготовка выставок детских работ).

Формировать познавательные действия, становление сознания.

Формировать у детей привычку следить за чистотой тела, опрятностью одежды, прически; самостоятельно чистить зубы, умываться, по мере необходимости мыть руки. следить за чистотой ногтей; при кашле и чихании закрывать рот и нос платком.

Закреплять умение замечать и самостоятельно устранять беспорядок в своем внешнем виде.

Самообслуживание. Закреплять умение быстро, аккуратно одеваться и раздеваться, соблюдать порядок в своем шкафу (раскладывать одежду в определенные места), опрятно заправлять постель.

Воспитывать умение самостоятельно и своевременно готовить материалы и пособия к занятию, учить самостоятельно раскладывать подготовленные логопедом материалы для занятий.

Воспитывать у детей положительное отношение к труду, желание выполнять посильные трудовые поручения. Разъяснять детям значимость их труда.

Воспитывать самостоятельность и ответственность, умение доводить начатое дело до конца. Развивать творчество и инициативу при выполнении различных видов деятельности.

Знакомить детей с наиболее экономными приемами работы. Воспитывать культуру трудовой деятельности, бережное отношение к материалам и инструментам.

Учить оценивать результат своей работы (с помощью взрослого).

Воспитывать дружеские взаимоотношения между детьми; привычку играть, трудиться, заниматься сообща. Развивать желание помогать друг другу.

Формировать у детей предпосылки (элементы) учебной деятельности. Продолжать развивать внимание, умение понимать поставленную задачу (что нужно делать), способы ее достижения (как делать); воспитывать усидчивость; учить проявлять настойчивость, целеустремленность в достижении конечного результата.

Прививать детям чувство благодарности к людям за их труд.

2.2.2. Задачи и содержание коррекционно-развивающей и воспитательной работы в подготовительной группе.

РАЗВИТИЕ СЛОВАРЯ

Расширять, уточнять и активизировать словарь на основе систематизации и обобщения знаний об окружающем.

Учить практическому овладению существительными с уменьшительными и увеличительными суффиксами, существительными суффиксами единичности; существительными, образованными от глаголов.

Обогащать экспрессивную речь сложными словами, неизменяемыми словами, словами-антонимами и словами-синонимами.

Расширять представления о переносном значении и многозначности слов.

Учить использовать слова в переносном значении, многозначные слова.

Обогащать экспрессивную речь прилагательными с уменьшительными суффиксами, относительными и притяжательными прилагательными; прилагательными, обозначающими моральные качества людей.

Способствовать дальнейшему овладению приставочными глаголами, глаголами с оттенками значений. Способствовать практическому овладению всеми простыми и основными сложными предложениями.

Обогащать экспрессивную речь за счет имен числительных, местоименных форм, наречий, причастий. Закрепить понятие слово и умение оперировать им.

СОВЕРШЕНСТВОВАНИЕ ГРАММАТИЧЕСКОГО СТРОЯ РЕЧИ

Совершенствовать умение употреблять имена существительные единственного и множественного числа в именительном падеже и в косвенных падежах как в беспредложных конструкциях, так и в конструкциях с предложениями.

Совершенствовать умение образовывать и использовать имена существительные и имена прилагательные с уменьшительными суффиксами.

Формировать умение образовывать и использовать имена существительные с увеличительными суффиксами и суффиксами единичности.

Закрепить умение согласовывать прилагательные и числительные с существительными в роде, числе и падеже; подбирать однородные определения к существительным.

Сформировать умение образовывать и использовать в активной речи сравнительную степень имен прилагательных. Закрепить умение образовывать и использовать возвратные глаголы, глаголы в разных временных формах, в том числе в форме будущего простого и будущего сложного времени.

Совершенствовать навыки составления и использования сложносочиненных предложений с противопоставлением и сложноподчиненных. Совершенствовать навыки составления простых предложений по вопросам, по демонстрации действия, по картине; распространения простых предложений однородными членами.

предложений с придаточными времени, следствия, причины.

Закрепить навыки анализа простых двусоставных распространенных предложений без предлогов. Сформировать навыки анализа предложений с простыми предложениями и навыки составления графических схем таких предложений. Закрепить знание некоторых правил правописания, с которыми дети были ознакомлены в предыдущей группе.

РАЗВИТИЕ ФОНЕТИКО-ФОНЕМАТИЧЕСКОЙ СИСТЕМЫ ЯЗЫКА

Развитие просодической стороны речи

Продолжить работу по развитию речевого дыхания, формированию правильной голосоподачи и плавности речи.

Учить соблюдать голосовой режим, не допускать форсирования голоса, крика.

Учить детей произвольно изменять силу голоса: говорить тише, громче, умеренно громко, тихо, шепотом.

Развивать тембровую окраску голоса, совершенствовать умение изменять высоту тона в играх. Учить говорить в спокойном темпе.

Продолжать работу над четкостью дикции, интонационной выразительностью речи.

Коррекция произносительной стороны речи

Активизировать и совершенствовать движения речевого аппарата.

Уточнить произношение звуков [j], [ц], [ч], [щ] в слогах, словах, предложениях, небольших текстах, в игровой и свободной речевой деятельности.

Завершить автоматизацию правильного произношения звуков всех групп в свободной речевой деятельности.

Работа над слоговой структурой и звуконаполняемостью слов.

Совершенствование навыков слогового анализа и синтеза

Продолжить работу над трехсложными словами со стечением согласных и закрытыми слогами (абрикос, апельсин) и введением их в предложения.

Работать над односложными словами со стечением согласных в начале и конце слов (слон, мост) и над двусложными словами с двумя стечениями согласных (планка) и введением их в предложения.

Работать над трех-, четырех-, и пятисложными словами со сложной звукослоговой структурой (динозавр, градусник, перекресток, температура) и введением их в предложения.

Закрепить навыки слогового анализа и синтеза слов, состоящих из одного, двух, трех слогов.

Совершенствование фонематических представлений, навыков звукового и слогового анализа и синтеза

Закрепить представления о гласных и согласных звуках, их отличительных признаках. Упражнять в различении гласных и согласных звуков, в подборе слов на заданные гласные и согласные звуки.

Закрепить представления о твердости-мягкости, глухости-звонкости согласных звуков.

Упражнять в дифференциации согласных звуков по акустическим признакам и по месту образования.

Познакомить с новыми звуками [j], [ц], [ч], [щ], [л], [л'], [р], [р'].

Сформировать умение выделять эти звуки на фоне слова, подбирать слова с этими звуками.

Совершенствовать навыки звукового анализа и синтеза слов из трех-пяти звуков.

РАЗВИТИЕ СВЯЗНОЙ РЕЧИ И КОММУНИКАТИВНЫХ НАВЫКОВ

Развивать стремление обсуждать увиденное, рассказывать о переживаниях, впечатлениях.

Стимулировать развитие и формирование не только познавательного интереса, но и познавательного общения.

Совершенствовать навыки ведения диалога, умение задавать вопросы, отвечать на них полно или кратко.

Закреплять умение составлять описательные рассказы и загадки-описания о предметах и объектах по заданному плану и самостоятельно составленному плану.

Совершенствовать навыки пересказа знакомых сказок и небольших рассказов.

Сформировать навык пересказа небольших рассказов с изменением времени действия или лица рассказчика.

Совершенствовать навык составления рассказов по серии картин и по картине, в том числе с описанием событий, предшествующих изображенному или последующих за изображенным событием.

ВОСПИТАТЕЛЬНЫЕ ЗАДАЧИ

Воспитывать дружеские взаимоотношения между детьми, развивать умение самостоятельно объединяться для совместной игры и труда, заниматься самостоятельно выбранным делом, договариваться, помогать друг другу.

Воспитывать организованность, дисциплинированность, коллективизм, уважение к старшим.

Воспитывать заботливое отношение к малышам, пожилым людям; учить помогать им.

Формировать такие качества, как сочувствие, отзывчивость, справедливость, скромность.

Развивать волевые качества: умение ограничивать свои желания, выполнять установленные нормы поведения, в своих поступках следовать положительному примеру.

Воспитывать уважительное отношение к окружающим. Формировать умение слушать собеседника, не перебивать без надобности. Формировать умение спокойно отстаивать свое мнение.

Обогащать словарь формулами словесной вежливости (приветствие, прощание, просьбы, извинения).

Расширять представления детей об их обязанностях, прежде всего в связи с подготовкой к школе. Формировать интерес к учебной деятельности и желание учиться в школе.

Развивать представление о временной перспективе личности, об изменении позиции человека с возрастом (ребенок посещает детский сад, школьник учится, взрослый работает, пожилой человек передает свой опыт другим поколениям).

Углублять представления ребенка о себе в прошлом, настоящем и будущем.

Закреплять традиционные гендерные представления, продолжать развивать в мальчиках и девочках качества, свойственные их полу.

Расширять представления детей об истории семьи в контексте истории родной страны (роль каждого поколения в разные периоды истории страны). Рассказывать детям о воинских наградах дедушек, бабушек, родителей.

Закреплять знание домашнего адреса и телефона, имен и отчеств родителей, их профессий.

Формировать у детей представления о себе как об активном члене коллектива: через участие в проектной деятельности, охватывающей детей младших возрастных групп и родителей; активном участии в жизни дошкольного учреждения (адаптация младших дошкольников, подготовка к праздникам, выступлениям, соревнованиям в детском саду и за его пределами и др.).

Развивать интерес детей, любознательность, познавательную мотивацию; формировать познавательные действия, становление сознания; развития воображения и творческой активности.

Создавать условия для самостоятельного установления связей и отношений между системами объектов и явлений с применением различных средств. Совершенствовать характер действий экспериментального характера, направленных на выявление скрытых свойств объектов.

Совершенствовать умение определять способ получения необходимой информации в соответствии с условиями и целями деятельности.

Развивать умение самостоятельно действовать в соответствии с предлагаемым алгоритмом; ставить цель, составлять соответствующий собственный алгоритм; обнаруживать несоответствие результата и цели; корректировать свою деятельность. Учить детей самостоятельно составлять модели и использовать их в познавательно-исследовательской деятельности.

Закреплять умение следить за чистотой одежды и обуви, замечать и устранять беспорядок в своем внешнем виде, тактично сообщать товарищу о необходимости что-то поправить в костюме, причёске.

Закреплять умение самостоятельно, быстро и аккуратно убирать за собой постель после сна.

Закреплять умение самостоятельно и своевременно готовить материалы и пособия к занятию, без напоминания убирать свое рабочее место.

Продолжать формировать трудовые умения и навыки, воспитывать трудолюбие. Приучать детей старательно, аккуратно выполнять поручения, беречь материалы и предметы, убирать их на место после работы.

Воспитывать желание участвовать в совместной трудовой деятельности наравне со всеми, стремление быть полезными окружающим, радоваться результатам коллективного труда. Развивать умение самостоятельно объединяться для совместной игры и труда, оказывать друг другу помощь.

Прививать интерес к учебной деятельности и желание учиться в школе.

Формировать навыки учебной деятельности (умение внимательно слушать, действовать по предложенному им плану, а также самостоятельно планировать свои действия, выполнять поставленную задачу, правильно оценивать результаты своей деятельности).

2.3. Особенности организации образовательной деятельности

В первую очередь в Логопункт МДОУ зачисляются воспитанники старшего дошкольного возраста, имеющие нарушения в развитии устной речи, препятствующие их успешному освоению адаптированной основной образовательной программы. Основанием для зачисления в Логопункт воспитанников является заявление родителя (законного представителя); выписка из заключения психолого-медико-педагогической комиссии или заключение психолого-медико-педагогического совета образовательного учреждения. На основании заявления родителя (законного представителя), в соответствии со списком воспитанников МДОУ, нуждающихся в логопедической помощи, в срок до 15 сентября, приказом заведующего утверждается список зачисленных в Логопункт на текущий учебный год. В случае приема в Учреждение в течение всего учебного года ребенка 6 лет, имеющего ОНР, приказом заведующего оформляется его внеочередное зачисление в Логопункт. Предельная наполняемость Логопункта до 15 воспитанников (с учетом сменности детей согласно заключению). Сроки коррекционной работы зависят от степени выраженности речевых нарушений ребенка, индивидуально-личностных особенностей, условий воспитания в семье и могут варьироваться от 2-3 месяцев до 1,5 – 2, 3-х лет. Рекомендуемый срок коррекционной работы составляет: ОНР до 2-3 лет; ФФНР до 1 года; ФНР от 3 до 6 месяцев; Образовательный процесс направлен на профилактику и устранение нарушений речевого развития у воспитанников образовательного учреждения, их подготовку к обучению в школе. Содержание коррекционной работы определяется индивидуальными планами работы на каждого зачисленного в Логопункт воспитанника. В планах отражаются индивидуально ориентированные коррекционные мероприятия, обеспечивающие удовлетворение особых образовательных потребностей детей, имеющих нарушения в развитии устной речи. Содержание коррекционной работы строится в соответствии с педагогическими технологиями, обеспечивающими коррекцию и компенсацию отклонений в речевом развитии детей, учитывающими возрастные и психофизиологические особенности детей с нарушением зрения. Организация образовательного процесса регламентируется планом работы учителя-логопеда, режимом работы и графиком занятий, согласованным с администрацией образовательного учреждения.

Основные формы работы с детьми – индивидуальные и подгрупповые занятия. Подгруппы формируются с учетом возраста и имеющихся речевых нарушений у детей. Продолжительность занятий определяется с учетом возраста детей в соответствии с Санитарно-эпидемиологическими правилами и нормативами для дошкольных учреждений (СанПиН 2.4.1.3049-13) в части требований к организации режима дня и учебных занятий и не может превышать показателей максимальной учебной нагрузки применительно к возрасту. Продолжительность логопедического занятия с каждой подгруппой: старший возраст – 25 минут, подготовительный к школе возраст - 30, индивидуальных занятий – 10-15 минут с каждым ребенком. С детьми среднего возраста с нарушением зрения проводится индивидуальная работа. Периодичность проведения индивидуальных и подгрупповых занятий определяются тяжестью речевых нарушений у воспитанников и составляет:

Речевое нарушение	Количество занятий в неделю (не менее)		Предельная наполняемость подгрупп детей
	индивидуальных	подгрупповых	
ОНР	2-3	2	3 – 4
ФФНР	2	1 – 2	4 – 6
ФНР	1 – 2	1 – 2	4 – 6

Данная программа разработана для реализации в условиях логопедического пункта детского сада для детей с нарушением зрения. Основную нагрузку несёт индивидуальная и подгрупповая логопедическая работа. Для подгрупповых занятий объединяются дети одной возрастной группы, имеющие сходные по характеру и степени выраженности речевые нарушения, продолжительностью 20- 25 минут, продолжительность индивидуального занятия – 10-15 минут. Частота проведения индивидуальных занятий определяется характером и степенью выраженности речевого нарушения, возрастом и индивидуальными психофизическими особенностями детей.

В июне при переходе детского сада на летний режим, для детей переходящих на второй год обучения проводится только индивидуальная коррекционно-развивающая деятельность и игры на свежем воздухе.

2.4. Планирование логопедической работы.

Цель: создание системы коррекционно-образовательной работы, способствующей преодолению фонетико-фонематического и лексико-грамматического недоразвития речи у дошкольников.

Задачи:

- провести логопедическое обследование фонетико-фонематической и лексико-грамматической стороны речи детей;
- заполнить речевые карты развития ребёнка;
- составить индивидуальные коррекционно-развивающие планы работы с каждым ребенком;
- реализовать коррекционно-развивающий процесс:

- развивать мелкую моторику пальцев рук, формировать предпосылки письменной речи;
- совершенствовать психологическую базу речи (внимание, память и мышление);
- формировать фонетико-фонематический слух и восприятие, звуковой анализ и синтез слов и предложений;
- развивать слоговую структуру слова;
- обучать грамоте;
- совершенствовать лексико-грамматические категории и связную речь.
 - вести профилактическую работу и пропаганду логопедических знаний:
- принимать участие в родительских собраниях;
- проводить групповые консультации по вопросам динамики в коррекции речевых нарушений, подготовке детей к школе;
- индивидуальные консультации;
 - выполнять методическую работу:
- оформление и ведение документации;
- составление и реализацию плана самообразования, работу над проблемной темой и прохождение повышения квалификации;
- проведение мастер-классов для воспитателей по следующим разделам: автоматизация поставленных звуков, обучение грамоте, совершенствование лексико-грамматических категорий и связной речи у детей.
 - анализировать результативность логопедической работы на каждом этапе

Необходимым условием реализации образовательной программы является наличие основной документации:

1. Речевая карта на каждого ребёнка, зачисленного в логопедический пункт;
2. Рабочая программа учителя-логопеда;
3. Тетрадь взаимосвязи учителя-логопеда с воспитателями;
4. Табель посещаемости детьми коррекционных занятий.

2.5. Этапы сопровождения детей детского сада от 2 до 7 лет, находящихся в «группе риска», для последующего набора в группу компенсирующей направленности для детей с тяжёлыми нарушениями речи.

• Выявление детей потенциальной «группы риска» по итогам учебного года и (или) запросу педагогов (специалистов), работающих с детьми (тяжесть адаптации, отставание от возрастной нормы, не усвоение или частичное усвоение программы, поведение, личностные особенности и др.) Ознакомление с медицинским и педагогическим анамнезом.

- Первичное обследование специалистом или специалистами детского сада. Анализ результатов обследования.
- Ознакомление педагогов и специалистов детского сада с выводами и рекомендациями.
- Медико-педагогический консилиум – сопровождение ребенка, педагогов, родителей.
- Организация первичных бесед и индивидуальных встреч с родителями по результатам обследования.

- Направление к специалистам медицинского профиля (не для комиссии, а для оказания своевременной помощи ребенку) невролог, психиатр, лор, хирург, ортодонт (по необходимости).
- Направление на консультации к специалистам (психолог, дефектолог (по необходимости)).
- Повторное обследование детей специалистами детского сада. Определение динамики: благоприятная или неблагоприятная, положительная или отрицательная, неравномерная, недостаточная, волнообразная, неустойчивая.
- Составление предварительного списка детей, планируемых на ПМПк.
- Индивидуальные встречи с родителями. Согласие, информирование.
- Подготовка документов, предоставляемых на ПМПк, заключение и представление.
- Ознакомление родителей с документами.
- Беседа с родителями по решению ПМПк, по выбору образовательного маршрута, ознакомление с рекомендациями для специалистов детского сада. Составление индивидуальной программы сопровождения.

2.6. Описание вариативных форм, способов, методов и средств реализации Программы с учетом возрастных и индивидуальных особенностей воспитанников, специфики их образовательных потребностей и интересов.

Организационная форма коррекционно-развивающей работы рассматривается в Рабочей программе как специально сконструированный процесс взаимодействия взрослого и ребенка. Особое внимание уделяется построению образовательных ситуаций. Вариативные формы организации деятельности детей учитывают их индивидуально-типологические особенности. Основной формой работы с дошкольниками во всех пяти образовательных областях является игровая деятельность. Программа предусматривает использование занятия как одну из форм работы с детьми при условии максимального использования игровых методов и приемов в рамках каждого занятия. Коррекционно-развивающая работа проводится в процессе подвижных, дидактических, сюжетно-ролевых, театрализованных игр, бесед, ситуативных разговоров, наблюдения, рассматривания картин, речевой ситуации, рассказа из личного опыта, демонстрации обучающих презентаций, чтение художественной литературы и др. В современной дошкольной педагогике эти формы работы рассматриваются как взаимодействие ребенка и взрослого, и носят интегративный характер, т. е., позволяют решать задачи двух и более образовательных областей, развития двух и более видов детской деятельности. Таким образом, обеспечиваются условия для гармоничного взаимодействия ребенка с окружающим миром в обстановке психологического комфорта, способствующего его физическому здоровью.

Коррекционно-развивающая работа по форме организации делится на подгрупповую и индивидуальную, продолжительность которой составляет 20-25 минут и проводится с каждым ребенком не менее 3 раз в неделю в соответствии с заключением. Объем учебного материала рассчитан в соответствии с зрительным диагнозом, возрастными физиологическими нормативами, что позволяет избежать переутомления и дезадаптации дошкольников.

2.6.1. Формы и способы организация подгрупповых занятий

Для подгрупповых занятий объединяются дети одной возрастной группы, по принципу сходности структуры речевого нарушения и особенностей развития детей. Подгруппы формируются по 5-6 человек, периодичность занятий – 2 раза в неделю, не более 30 минут для детей седьмого года жизни, не более 25 минут для детей шестого года жизни.

Направление коррекционно-развивающей работы в подгруппах:

- дыхательная гимнастика (формирование длительной, сильной, плавной, воздушной струи для правильного произношения звуков);
- артикуляционная гимнастика (различные упражнения на развитие мышц артикуляционного аппарата);
- автоматизация поставленных звуков в самостоятельной речи;
- дифференциация поставленных звуков в речи С – З, С – Ц, С – Ш; Ж – З, Ж – Ш; Ч – Ть, Ч – Сь, Ч – Щ; Щ – С, Щ – Ть, Щ – Ч, Щ – Ш; Р – Л, Р – Рь, Рь – Ль, Рь – Й, Ль – Л;
- пальчиковая гимнастика (упражнения и игры на развитие мелкой моторики пальцев рук);
- совершенствование общей координации речи с движениями и тонких дифференцированных движений пальцев рук (подготовка руки к письму);
- развитие словаря;
- формирование и совершенствование лексико-грамматического строя речи;
- развитие связной речи и речевого общения;
- развитие фонетико-фонематической системы языка и навыков языкового анализа: развитие просодической стороны речи, коррекция произносительной стороны речи, работа над слоговой структурой слова, совершенствование фонематических представлений, развитие навыков звукового анализа и синтеза;
- обучение элементам грамоты;
- сенсорное развитие;
- развитие психических функций;
- ознакомление с окружающей действительностью;

На подгрупповых занятиях изучаются те звуки, которые правильно произносятся всеми детьми или уже скоррегированы на индивидуальных занятиях. В качестве таковых используются звуки раннего онтогенеза, восприятие которых опирается на четкие слуховые и кинестетические ощущения. Определилась следующая последовательность в изучении звуков: Гласные:, А, О, У, И, Ы, Э.Согласные:, К, К', Т, Т' М, М', Н, Н',П, П' Б, Б', Д, Д', Г, Г', Х Х', С, С', З, З', Ш, Ж, ж, Ч, Ц, Щ. Л, Л',Р, Р'.

В системе обучения предусмотрено определенное соответствие между изучаемым материалом. В определенной последовательности проводятся упражнения, подготавливающие детей к развитию фонематического слуха и восприятия, звукового анализа и связной речи.

Развитие фонематического слуха и восприятия проводится по следующему плану:

1. Узнавание неречевых звуков, различение одинаковых звукокомплексов по высоте, силе и тембру;

2. Различение слов, близких по своему составу;
3. Формирование действия выделения звука на фоне слога, слова (есть данный звук в слоге, слове или отсутствует);
4. Формирование действия вычленения звука из начала и конца слова (по вопросам: Назови первый звук в слове? Назови последний в слове?);
5. Различение согласных звуков по твёрдости – мягкости, звонкости – глухости;
6. Определение места звука в слове (начало, середина, конец слова);
7. Определение последовательности слов в предложении;
8. Определение ударного слога в слове.

Формирование функций звукового анализа проводится по следующему плану:

1. Фонематический анализ звукового ряда, состоящего из гласных и согласных звуков;
2. Фонематический анализ слогов;
3. Фонематический анализ слова (определение последовательности и количества звуков в слове).

В работе по формированию фонематического анализа слов осуществляется принцип системности и постепенного усложнения:

1. Слова, состоящие из одного закрытого слога (ум, ус, мак, бак, сук и т.д.)
3. Слова, состоящие из двух прямых открытых слогов (рама, лапа, луна, козы);
4. Слова, состоящие из прямого открытого и закрытого слогов (диван, сахар, пупок, топор, повар и т.д.);
5. Слова, состоящие из двух слогов со стечением согласных, на стыке слогов (кошка, лампа, парка, санки, ведро, утка, арбуз, ослик, карман);
6. Односложные слова со стечением согласных в начале слова (стол, грач, шкаф, врач, крот и т.д.);
7. Односложные слова со стечением согласных в конце слова (волк, тигр);
8. Двусложные слова со стечением согласных в начале слова (трава, слива);
9. Двусложные слова со стечением согласных в начале и середине слова (клумба, крынка, плотник и т.д.);
10. Трехсложные слова (ромашка, кастрюля, мандарин).

Работа по развитию слогового анализа и синтеза проводится вначале:

1. С использованием вспомогательных приемов: хлопки, отстукивание;
2. На основе собственного произношения;
3. На основе слухопроизносительных представлений.

Большое внимание уделяется всевозможным преобразованиям слов; например: каша - кашка - кошка - мошка. Внимание детей обращается на то, что изменение только одного звука в слове достаточно для образования нового слова.

Обучение связному высказыванию проходит последовательно, в порядке постепенного убывания наглядности и «свёртывания» смоделированного плана:

- Ответы на вопросы (построение ответа в полном соответствии с порядком слов в вопросе);
- Пересказ рассказа с помощью опорных картинок (картинный план), по плану из вопросов логопеда, по нарисованному ребенком плану, по плану-схеме.
- Пересказ рассказа по серии сюжетных картин;
- Составление описательного рассказа по плану логопеда;
- Составление рассказа по сюжетной картине по плану логопеда;
- Составление рассказа по серии сюжетных картин;
- Самостоятельное составление творческого рассказа на заданную тему.

2.6.2. Формы и способы организация индивидуальных занятий

Частота проведения индивидуальных занятий определяется характером и степенью выраженности речевого нарушения, возрастом и индивидуальными психофизическими особенностями детей, продолжительность индивидуальных занятий 20 минут 2 раза в неделю.

Индивидуальная работа с детьми направлена на формирование правильной, сильной, плавной воздушной струи, артикуляционных укладов нарушенных звуков, их постановку, автоматизацию, дифференциацию, на развитие фонематического слуха и восприятия, уточнение и расширение словарного запаса, отработку лексико-грамматических категорий. Последовательность устранения выявленных дефектов звукопроизношения определяется индивидуально, в соответствии с речевыми особенностями каждого. Постановка звуков осуществляется при максимальном использовании всех анализаторов. Внимание детей обращается на основные элементы артикуляции звуков в период первоначальной постановки, которая является лишь одним из этапов изучения нового звука. Частные приемы коррекции определяются и детализируются в зависимости от состояния строения и функции артикуляционного аппарата.

Учитывается следующее:

- для первоначальной постановки отбираются звуки, принадлежащие к различным фонетическим группам;
- звуки, смешиваемые в речи детей, поэтапно отрабатываются отсроченно во времени;
- окончательное закрепление изученных звуков достигается в процессе дифференциации всех близких звуков.

Материал для закрепления правильного произношения звуков подбирается таким образом, чтобы он одновременно способствовал расширению и уточнению словаря, грамматически правильной речи, умению правильно строить предложения и способствовал развитию связной речи.

Этапы индивидуальной коррекционной работы по звукопроизношению

I. Подготовительный этап.

Задача: тщательная и всесторонняя подготовка ребенка к длительной и кропотливой коррекционной работе, а именно:

- а) вызвать интерес к логопедическим занятиям, потребность в них;
- б) развитие слухового внимания, памяти, фонематического восприятия в играх и специальных упражнениях;

в) формирование и развитие артикуляционной моторики до уровня минимальной достаточности для постановки звуков;

г) укрепление физического здоровья (консультации врачей - узких специалистов при необходимости медикаментозное лечение, массаж).

II. Формирование произносительных умений и навыков.

Задачи:

а) устранение дефектного звукопроизношения;

б) развитие умений и навыков дифференцировать звуки, сходные артикуляционно и акустически;

в) формирование практических умений и навыков пользования исправленной (фонетически чистой, лексически развитой, грамматически правильной) речью.

Виды коррекционной работы на данном этапе:

1). Постановка звуков.

Последовательность:

- свистящие С, З, Ц, С', З' ;

- сонор Л' ;

- шипящие Щ, Ч, Ш, Ж;

- сонор Л, Р, Р' .

Способ постановки: (по подражанию, от базовых звуков, механический, смешанный).

Подготовительные упражнения (кроме артикуляционной гимнастики):

для свистящих: «Лягушата», «Заборчик», «Лопатка», «Желобок», «Чистим нижние зубки», «Расчёсочка», «Футбол», «Фокус»;

для шипящих: «Бублик», «Вкусное варенье», «Маляр», «Чашечка», «Грибок», «Погреем руки»;

для соноров Р, Р': «Болтушка», «Маляр», «Индюк», «Лошадка», «Грибок», «Барабанщик», «Гармошка», «Пулемет», «Фокусник»;

для соноров Л, Л': «Улыбка», «Лопатка», «Накажем язык», «Чистим верхние зубки», «Катушечка», «Пароход гудит», «Самолёт летит».

Работа по постановке звуков проводится только индивидуально.

2). Автоматизация каждого исправленного звука в слогах: По мере постановки может проводиться как индивидуально, так в подгруппе:

а) С, С', З, З' Ш, Ж, Л' автоматизируются вначале в прямых слогах, затем в обратных и в последнюю очередь - в слогах со стечением согласных; При дизартрии - сначала в обратных слогах, затем в прямых и со стечением согласных;

б) Ц, Ч, Щ, Л - наоборот: сначала в обратных слогах, затем в прямых и со стечением согласных;

в) Р, Р' можно начинать автоматизировать с проторного аналога и параллельно вырабатывать вибрацию.

3). Автоматизация каждого исправленного звука в словах: Проводится по следам автоматизации в слогах, в той же последовательности. По мере овладения произношением каждого слога он немедленно вводится и закрепляется в словах с

данным слогом. Для проведения работы по автоматизации звуков в словах дети со сходными дефектами объединяются в подгруппы.

Вся дальнейшая коррекционная работа проводится в подгруппах.

4). Автоматизация звуков в предложениях. Каждое отработанное в произношении слово немедленно включается в отдельные предложения, затем в небольшие рассказы, подбираются потешки, чистоговорки, стихи с данным словом.

5). Дифференциация звуков: С – З, С – Ц, С – Ш; Ж – З, Ж – Ш; Ч – Ть, Ч – Сь, Ч – Щ; Щ – С, Щ – Ть, Щ – Ч, Щ – Ш; Р – Л, Р – Рь, Рь – Ль, Рь – Й, Ль – Л

III. Совершенствование фонематического восприятия и навыков звукового анализа и синтеза слов параллельно с коррекцией звукопроизношения.

IV. Развитие связной выразительной речи на базе правильно произносимых ребенком звуков на основе лексико-грамматических упражнений, заданий для просодической стороны речи, при обучении рассказыванию.

V. Развитие (совершенствование) психологической базы речи ребёнка на отработанном в правильном произношении лексическом материале.

VI. Автоматизация в спонтанной речи (в диалогической речи, в играх, развлечениях, режимных моментах, труде и т. д.).

2.6.3. Методы реализации программы

Название метода и его краткая характеристика	Особенности деятельности Взрослого	Особенности деятельности ребёнка
Информационно-рецептивный метод -экономный путь передачи информации.	Предъявление информации, организация действий ребёнка с объектом изучения.	Восприятие образовательного материала, осознание, запоминание.
<i>Примеры применения:</i> Наблюдение, рассматривание картин, просмотр обучающих компьютерных презентаций, рассказы педагога или детей, чтение.		
Репродуктивный метод основан на многократном повторении ребёнком информации или способа деятельности.	Создание условий для воспроизведения представлений и способов деятельности, руководство их выполнением.	Актуализация представлений, воспроизведение знаний и способов действий по образцам, запоминание.
<i>Примеры применения:</i>		

Упражнения (без повторения!) на основе образца воспитателя, беседа (с использованием вопросов на воспроизведение материала), составление рассказов с опорой на предметную или предметно-схематическую модель		
Проблемный метод (метод проблемного изложения) – педагог ставит проблему и показывает путь её решения.	Постановка проблемы и раскрытие пути её решения в процессе организации опытов, наблюдений в природе и др.	Восприятие образовательного материала, осознание представлений и проблемы, мысленное прогнозирование способов решения, запоминание.
<i>Примеры применения:</i> Рассказ воспитателя о способе решения проблемы, воссоздающее наблюдение (идёт применение знаний на основе воображения), наблюдение за изменением и преобразованием объектов, рассматривание картин, дидактические игры: лото, домино и др.		
Эвристический метод (частично-поисковый) – проблемная задача делится на части – проблемы, в решении которых принимают участие дети (применение представлений в новых условиях).	Постановка проблем, предъявление заданий для выполнения отдельных этапов решения проблем, планирование шагов решения, руководство деятельностью детей.	Восприятие и осмысление задания, актуализация представлений, самостоятельное решение части задачи, запоминание.
<i>Примеры применения:</i> Упражнения (без повторения!) конструктивного характера (перенос освоенного способа действия на новое содержание), дидактические игры, в которых информация является продуктом деятельности, моделирование, эвристическая беседа.		
Исследовательский метод направлен на развитие творческой деятельности, на освоение способов решения проблем.	Составление и предъявление проблемных ситуаций, ситуаций для экспериментирования.	Восприятие проблемы, составление плана её решения (совместно с воспитателем), поиск способов, контроль и самоконтроль.
<i>Примеры применения:</i> Творческие задания, экспериментирование.		

2.6.4. Методы и приёмы сопровождения детей в учебной деятельности (раздел: «Обучение элементам грамоты») в соответствии с образовательными маршрутами.

Методы и приемы сопровождения детей I образовательного маршрута (старший дошкольный возраст 5 – 6 лет)

Методы и приемы	I этап организованной деятельности	II этап организованной деятельности	III этап организованной деятельности
Наглядные методы и приемы	1. Показ наглядного материала <i>(дидактические игры, пособия, картинки, предметные картинки, игрушки и т.д.)</i>		
	<ul style="list-style-type: none"> - использование разнохарактерного материала по теме <i>(«Выбери картинки, в названии которых есть звук «Р»»);</i> - обращение к наглядности <i>(эпизодическое)</i> 	<ul style="list-style-type: none"> - частичная замена наглядного материала на словесную инструкцию <i>(«Попробуй изменить слово так, чтобы в названии картинки появился звук «Р»»);</i> - побуждение детей к самостоятельному использованию наглядного материала <i>(«Проверь, есть ли в названии этой картинки звук «Р»»)</i> 	<ul style="list-style-type: none"> - использование словесной инструкции <i>(«Придумай слова, чтобы звук «Р» был в начале слова»);</i> - отсутствие наглядности <i>(«Придумай слова из 3-х (4-х, 5-ти) звуков...»);</i> - использование ребусов, шарад, кроссвордов для решения проблемных ситуаций <i>(Воспитатель выражает уверенность в успехе ребенка: «Я уверена в том, что ты сможешь отгадать зашифрованное слово»)</i>
	2. Включение наглядного материала с символическим изображением <i>(картинки-схемы, звуковые схемы, фишки-игрушки, «Звуковые часы», цветные фишки, алгоритмы)</i>		
	<ul style="list-style-type: none"> - использование разнохарактерного материала по теме; - использование трехзвуковых моделей звукового состава слов <i>(«Отгадайте звуки в слове «МАК», «ЛЕС» и т.д....»);</i> 	<ul style="list-style-type: none"> - побуждение детей к самостоятельному использованию наглядного материала <i>(«Докажи, что в слове «Буратино» 4 слога. Сделай это по-разному»);</i> - использование четырехзвуковых моделей звукового состава слов различной конструкции <i>(«Отгадайте звуки в слове «ЛИСА», «УТКИ» и т.д....»);</i> 	<ul style="list-style-type: none"> - самостоятельное обращение к наглядности <i>(подбор ребенком необходимых средств)</i> <i>(«Какая схема нужна, чтобы отгадать звуки в слове «роза»?»);</i> - использование усложненных четырехзвуковых и пятизвуковых моделей слов различной конструкции <i>(«Отгадайте звуки в слове «КЛЕЙ», «ЛЕЙКА» и т.д.»);</i>

	- самостоятельное проведение звукового анализа слов с использованием фишек нейтрального (<i>серого</i>) и красного цвета	- самостоятельное проведение звукового анализа слов с использованием фишек синего, зеленого и красного цвета	- самостоятельное проведение звукового анализа слов с использованием фишек синего, зеленого, красного цвета и дополнительной черной фишки; - проведение звукового анализа слов без использования фишек (<i>в умственном плане</i>)
	3. Образец		
	- образец звукового анализа слов с качественной характеристикой звуков дается воспитателем; - использование образца воспитателя для вычленения словесного ударения и его обозначения на схеме; - грамматические правила и термины даются педагогом	- организация самостоятельной деятельности детей с опорой на картинку-схему или звуковую схему; - наблюдение за действиями ребенка; - организация самостоятельной деятельности детей с опорой на правила	- отсутствие образца; - отсутствие образца; - самостоятельное использование правил детьми в решении проблемных ситуаций
Сло вещ ные	1. Приемы передачи информации детям (рассказ, объяснение, инструкция)		

<ul style="list-style-type: none"> - объяснение однократное, при необходимости повтор объяснения («Придумай слова похожие по звучанию»); - объяснение подробное, с выделением ключевых моментов («Если перенести ударение на другой гласный звук, то изменится смысл слова»); - объяснение с установкой на внимательное слушание и запоминание («Вошебные» звуки можно пропеть, протянуть с помощью голоса...Во время их произнесения воздушная струя не встречает преград во рту...Они называются гласными...») 	<ul style="list-style-type: none"> - отсутствие объяснений; - объяснения краткие: - самостоятельная работа, - объяснение детьми выполнения задания («Отгадай звуки в слове «ЛИСА». Расскажи, что у тебя получилось»); - обращение к опыту детей («Какой «секретик» вы знаете про звуки без пары?») - передача информации ребенком («Таня, напомни правило...») 	<ul style="list-style-type: none"> - инструкции, требующие рефлексии детей («Я буду делать это..., потому что...», «Я думаю, что...»); - объяснения сведены к минимуму; - обращение к картинкам и схемам
2. Вопросы		
<ul style="list-style-type: none"> - использование поисковых вопросов («Можно ли использовать эту схему, чтобы отгадать звуки в слове «ВИШНЯ?») 	<ul style="list-style-type: none"> - побуждение детей к составлению поисковых вопросов по теме («Как можно измерить протяженность слова?») 	<ul style="list-style-type: none"> - использование поисковых вопросов для уточнения смысловозначительной функции звуков или «поиска» ударения в слове («Что будет, если безударный гласный поставить под ударение...?», «Что произойдет, если...?»)
Образец		
<ul style="list-style-type: none"> - использование образца педагога; - использование словесной инструкции 	<ul style="list-style-type: none"> - использование образца педагога по необходимости; - взаимодействие детей в парах или компаниях 	<ul style="list-style-type: none"> - отсутствие образца взрослого; - самостоятельная работа у доски

	Побуждение к действию		
		<ul style="list-style-type: none"> - побуждение к самостоятельным действиям («Подумайте, какие фишки вам понадобятся. Почему?») 	<ul style="list-style-type: none"> - побуждение к самостоятельным действиям, к исследованию («Докажи, что здесь нужна фишка зеленого цвета...»); - самопроверка, взаимопроверка
Практические методы и приемы	Упражнение		
	<ul style="list-style-type: none"> - упражнение в интонационном выделении звуков в слове; - проведение звукового анализа трехзвуковых слов с использованием индивидуальных картинок-схем; - упражнение в подборе слов на заданный звук (без опоры на наглядность); - графическая работа (прописи, штриховка, обводки). 	<ul style="list-style-type: none"> - упражнение в интонационном выделении звуков в слове; различие на слух твердых и мягких согласных звуков; - проведение звукового анализа четырехзвуковых слов с использованием вербальной помощи педагога; - упражнение в подборе слов на заданный звук с ограничением темы («продукты», «овоцы», «игрушки» и т.д.); - упражнение в подборе слов-друзей (галка-палка, каша-Маша и т.д.); - графическая работа (прописи, штриховка, обводки). 	<ul style="list-style-type: none"> - упражнение в интонационном выделении звуков в слове; дифференциация звуков по их качественной характеристике (гласные: ударные - безударные; согласные: твердые - мягкие); - проведение звукового анализа пятизвуковых слов без помощи педагога; - упражнение в подборе слов к заданной схеме; - графическая работа (прописи, штриховка, обводки).
	Тактильно-мышечный контакт		
<ul style="list-style-type: none"> - обеспечение психологической поддержки ребенка, создание комфортных условий (поглаживание, пожатие руки, объятия) 	<ul style="list-style-type: none"> - обеспечение психологической поддержки ребенка, создание комфортных условий (поглаживание, пожатие руки, объятия) 	<ul style="list-style-type: none"> - обеспечение психологической поддержки ребенка, создание комфортных условий (поглаживание, пожатие руки, объятия) 	

Методы и приемы сопровождения детей II образовательного маршрута (старший дошкольный возраст 5 – 6 лет)

Методы и приемы	I этап организованной деятельности	II этап организованной деятельности	III этап организованной деятельности
Наглядные методы и приемы	1. Показ наглядного материала (дидактические игры, пособия, картинки, предметные картинки, игрушки и т.д.)		
	<ul style="list-style-type: none"> - использование разнохарактерного материала по теме («Посмотрите на картинки и найдите длинные и короткие слова; которые звучат тихо-громко; в которых живет звук «С» и т.д.»); - многократное обращение к наглядности совместно с педагогом («Давайте вместе рассмотрим картинки (игрушки). Я буду произносить слова, а ты отложи картинку, когда услышишь звук «С») 	<ul style="list-style-type: none"> - использование наглядного материала в зависимости от задач и мотивации; - частое обращение к знакомому материалу, активная работа с ним («Рассмотри..., выбери..., отложи..., назови..., запомни... и т.д.) 	<ul style="list-style-type: none"> - сокращение количества наглядного материала, обращение детей к собственному опыту («Придумай слова, в которых «живет» песенка жука»); - обращение к наглядности эпизодическое, в затруднительных для ребенка случаях («Если тебе трудно придумать слово, посмотри на картинку»)
	2. Включение наглядного материала с символическим изображением (картинки-схемы, звуковые схемы, фишки-игрушки, «Звуковые часы», цветные фишки, алгоритмы)		

	<ul style="list-style-type: none"> - использование разнохарактерного материала по теме; - использование картинок-схем для построения трехзвуковых моделей звукового состава слов («Отгадайте звуки в слове «МАК», «ЛЕС» и т.д. ...»); - проведение звукового анализа слов с использованием фишек нейтрального (серого) и красного цвета. 	<ul style="list-style-type: none"> - частое обращение к наглядности, активная работа с ней; - использование картинок-схем для построения четырехзвуковых моделей звукового состава слов («Отгадайте звуки в слове «ЛИСА», «МАКИ» и т.д. ...»); - проведение звукового анализа слов с использованием фишек синего, зеленого и красного цвета (использование фишек серого цвета в случае возникновения трудностей у детей). 	<ul style="list-style-type: none"> - эпизодическое обращение к наглядности в случаях затруднения; - использование картинок-схем для построения четырехзвуковых моделей звукового состава слов различной конструкции и пятизвуковых моделей звукового состава слов («Отгадайте звуки в слове «УТКИ», «ЗАМОК» и т.д. ...»); - проведение звукового анализа слов с использованием фишек синего, зеленого, красного цвета и дополнительной черной фишки 	
	3. Образец			
	<ul style="list-style-type: none"> - образец звукового анализа слов с качественной характеристикой звуков дается воспитателем; - использование образца воспитателя для вычленения словесного ударения и его обозначения на схеме; - грамматические правила и термины даются педагогом 	<ul style="list-style-type: none"> - образец звукового анализа слов с качественной характеристикой звуков дается воспитателем или ребенком I образовательного маршрута; - интонационное выделение ударного гласного звука вместе с ребенком; - применение грамматических правил сопровождается словесной инструкцией педагога или «подсказкой» ребенка I образовательного маршрута 	<ul style="list-style-type: none"> - организация самостоятельной деятельности детей с опорой на картинку-схему или звуковую схему; - наблюдение за действиями ребенка; - организация самостоятельной деятельности детей с опорой на правила 	
Словесные методы	Приемы (рассказ, объяснение, инструкция)	передачи	информации	детям
	- использование многократного	- использование повторного объяснения в	- повторение некоторых этапов	

<p>повторения («Отгадай, какой звук «заблудился»... Определи потерявшийся звук... По рифме и смыслу подбери нужное слово»);</p> <p>- объяснение подробное, с выделением ключевых моментов («Если перенести ударение на другой гласный звук, то изменится смысл слова»);</p> <p>- использование установки на внимательное слушание и запоминание («Я расскажу, как мы будем отгадывать звуки в словах...»; «Я думаю, все слушают внимательно»)</p>	<p>случае затруднения детей;</p> <p>- инструктирование более краткое, с выделением важных или сложных моментов; инструкция свернута, объяснение краткое («Чтобы правильно обозначить звуки фишками, вспомните правило...»);</p> <p>- обращение к опыту детей, напоминание («Напомни, как можно измерить протяженность слов...»)</p>	<p>объяснения педагогом или ребенком I образовательного маршрута («Оля, напомни, как определить ударный-безударный слог...»);</p> <p>- сокращение инструкции до минимума («Давайте отгадаем, сколько звуков в слове «мишка»);</p> <p>- замена словесных приемов наглядными, в т.ч. схемами, картинками, символами («Придумайте слова по схеме...»)</p>
Вопросы		
<p>- использование наводящих вопросов («Какой звук?... , Какая фишка?...»)</p>	<p>- использование наводящих и поисковых вопросов («Какая фишка?... , Почему?»)</p>	<p>- использование поисковых вопросов («В этом слове нет звука «Р», подумай, что можно сделать?...»)</p>
Образец		
<p>- повторение по речевому образцу педагога («Этот звук произносится мягко, нежно... Попробуй сказать, как я»);</p> <p>- совместное рассказывание с педагогом («Я начну, а ты продолжи»)</p>	<p>- повторение по речевому образцу ребенка I образовательного маршрута («Повтори, как Лена рассказала про звук «Л»...»);</p> <p>- совместное рассказывание с педагогом и ребенком I образовательного маршрута («Скажи вместе с Сашей»)</p>	<p>- самостоятельное рассказывание или с небольшой помощью взрослого и ребенка I образовательного маршрута;</p> <p>- использование алгоритма или плана- подсказки</p>
Побуждение к действию		

	- побуждение к самостоятельным действиям («Послушай внимательно и постарайся произнести слово как я...»)	- побуждение к самостоятельным действиям («Если сомневаешься, произнеси слово еще раз..., простучи..., проверь...»)	- побуждение к самостоятельным действиям, к исследованию («Докажи, что ты правильно выбрал картинку...»; «Подтверди...»)
	5. Приём договаривания		
	- за воспитателем («Я начну, а ты продолжи»)	- за ребёнком I образовательного маршрута («Саша начнет, а ты продолжи, закончи...»)	- поручения («Пожалуйста, помоги мне...»; «Будь добр, выполни...»; «Если тебе не сложно, сделай...»)
Практические методы и приемы	Упражнение		
	- упражнение в интонационном выделении звуков в слове; - проведение звукового анализа трехзвуковых слов с использованием картинок-схем; - упражнение в подборе слов на заданный звук (с опорой на наглядность); - графическая работа (прописи, штриховка, обводки)	- упражнение в интонационном выделении звуков в слове; различение на слух «волшебных» – гласных звуков; «старших братцев» – твердых согласных и «младших» – мягких согласных звуков; - проведение звукового анализа четырехзвуковых слов с использованием картинок-схем с небольшой помощью взрослого или ребенка I образовательного маршрута; - упражнение в подборе слов на заданный звук (без опоры на наглядность); - упражнение в подборе слов-друзей (галка-палка, каша-Маша и т.д.) с использованием парных картинок; - графическая работа (прописи, штриховка, обводки)	- упражнение в интонационном выделении звуков в слове; различение на слух (гласные: ударные - безударные; согласные: твердые - мягкие) звуков; - проведение звукового анализа пятизвуковых слов с использованием картинок-схем при вербальной помощи воспитателя; - упражнение в подборе слов к заданной схеме с использованием наглядного материала с символическим изображением; - графическая работа (прописи, штриховка, обводки)
	Тактильно-мышечный контакт		
	- обеспечение психологической поддержки ребенка, создание комфортных условий (поглаживание,	- обеспечение психологической поддержки ребенка, создание комфортных условий (поглаживание,	- обеспечение психологической поддержки ребенка, создание комфортных условий (поглаживание,

	<i>пожатие руки, объятия)</i>	<i>пожатие руки, объятия)</i>	<i>пожатие руки, объятия)</i>
--	-------------------------------	-------------------------------	-------------------------------

Методы и приемы сопровождения детей III образовательного маршрута (старший дошкольный возраст 5 – 6 лет)

Методы и приемы	I этап организованной деятельности	II этап организованной деятельности	III этап организованной деятельности
Наглядные методы и приемы	1. Показ наглядного материала <i>(дидактические игры, пособия, картинки, предметные картинки, игрушки и т.д.)</i>		
	<ul style="list-style-type: none"> - использование большого количества разнопланового материала по теме; - обращение к наглядности постоянное; - предварительное ознакомление с новым наглядным материалом совместно с педагогом <i>(«Давай поиграем, я буду выбирать картинки с «тихими» словами, а ты с «громкими»)</i> 	<ul style="list-style-type: none"> - количество наглядного материала достаточно большое; - частое обращение к знакомому материалу; - предварительное ознакомление с новым наглядным материалом совместно с педагогом или детьми I образовательного маршрута <i>(«Ты будешь выбирать картинки, в названии которых есть с согласный мягкий звук «РЬ», а Саша – наоборот»)</i> 	<ul style="list-style-type: none"> - частичная замена наглядного материала на словесное описание или фишки-игрушки, замещающие предметы; - размещение наглядного материала в центре детской деятельности для самостоятельного рассматривания; - предварительное ознакомление с новым наглядным материалом через дидактические игры в зависимости от темы <i>(«Логический поезд», «Парочки», «Слова наоборот» и т.д.)</i>
	2. Включение наглядного материала с символическим изображением <i>(картинки-схемы, звуковые схемы, фишки-игрушки, «Звуковые часы», цветные фишки, алгоритмы)</i>		

	<p>- многократное обращение к наглядности;</p> <p>- использование картинок-схем для построения трехзвуковых моделей звукового состава слов: «Отгадайте звуки в слове «МАК», «ЛЕС» и т.д....»;</p> <p>- проведение звукового анализа слов с использованием фишек нейтрального (серого) и красного цвета совместно со взрослым или ребенком I образовательного маршрута</p>	<p>- использование разнохарактерного материала по теме;</p> <p>- использование картинок-схем для построения четырехзвуковых моделей звукового состава слов: «Отгадайте звуки в слове «ЛИСА», «МАКИ» и т.д....»;</p> <p>- проведение звукового анализа слов с использованием фишек синего, зеленого и красного цвета совместно со взрослым или ребенком I образовательного маршрута</p>	<p>- частое обращение к наглядному материалу, активная работа с ним;</p> <p>- использование картинок-схем для построения четырехзвуковых моделей звукового состава слов различной конструкции: «Отгадайте звуки в слове «УТКИ», «СЛОН»... и т.д.»;</p> <p>- проведение звукового анализа слов с использованием фишек синего, зеленого, красного цвета и дополнительной черной фишки совместно со взрослым или ребенком I образовательного маршрута;</p> <p>- использование фишек серого цвета в случае возникновения трудностей в установлении качественной характеристики звуков</p>
3. Образец			
	<p>- образец звукового анализа слов с качественной характеристикой звуков дается воспитателем;</p> <p>- использование образца воспитателя для вычленения словесного ударения и его обозначения на схеме;</p> <p>- грамматические правила и термины даются педагогом.</p>	<p>- образец звукового анализа слов с качественной характеристикой звуков дается воспитателем или ребенком I образовательного маршрута;</p> <p>- интонационное выделение ударного гласного звука вместе с ребенком;</p> <p>- применение грамматических правил сопровождается словесной инструкцией педагога или с помощью ребенка I образовательного маршрута.</p>	<p>- организация самостоятельной деятельности детей с опорой на картинку-схему или звуковую схему;</p> <p>- наблюдение за действиями ребенка;</p> <p>- самостоятельное применение грамматических правил с опорой на алгоритм-подсказку.</p>
C	Приемы	передачи	информации
детям			

<i>(рассказ, объяснение, инструкция)</i>		
<ul style="list-style-type: none"> - ограничение объема информации, применение пошаговой инструкции <i>(«Рассмотри картинки на «звуковых часах»... Слова, в которых живет звук «Р», обозначь их красной фишкой ... Слова, в которых живет звук «РЬ» - синей...»);</i> - объяснение подробное, с выделением ключевых моментов <i>(«Если перенести ударение на другой гласный звук, то изменится смысл слова»);</i> - использование установки на внимательное слушание и запоминание <i>(«Я расскажу, как мы будем отгадывать звуки в словах, Будьте внимательными, постарайтесь запомнить»)</i> 	<ul style="list-style-type: none"> - использование повторного объяснения в случае затруднения детей; - объяснение с показом деятельности воспитателем или ребенком I образовательного маршрута <i>(«Отправь такую же «телеграмму», как это сделала Таня... Как я...»);</i> - использование установки на внимательное слушание и запоминание при повторении информации <i>(«Я вам напомню «секретик» про звук «Й»... Я думаю, все слушают внимательно...»)</i> 	<ul style="list-style-type: none"> - возможно повторение инструкции <i>(в случае затруднения детей)</i> или замена словесной инструкции алгоритмом <i>(«Если тебе трудно вспомнить, какой это звук, посмотри на нашу «подсказку»);</i> - объяснения могут быть заменены словесной инструкцией с использованием символических картинок <i>(«Придумай слова, в которых такое же количество слогов ●●●●; ●●●●»);</i> - обращение к опыту детей, напоминание <i>(«Постарайся вспомнить, фишкой какого цвета мы обозначаем согласный твердый звук...»)</i>
Вопросы		
<ul style="list-style-type: none"> - использование вопросов-напоминаний сразу после подачи информации <i>(«Ты запомнил, фишкой какого цвета мы обозначаем согласный твердый звук?...»)</i> 	<ul style="list-style-type: none"> - использование репродуктивных вопросов по знакомому материалу <i>(«Какие ты знаешь слова со звуком «Л»...?»)</i> 	<ul style="list-style-type: none"> - использование наводящих и поисковых вопросов по знакомому материалу <i>(«Вспомни, как называется звук «А»?..., Какая фишка нужна для обозначения этого звука?...»)</i>
Образец		
<ul style="list-style-type: none"> - совместное проговаривание образца <i>(«Давай вместе произнесем это</i> 	<ul style="list-style-type: none"> - повторение по речевому образцу педагога 	<ul style="list-style-type: none"> - повторение по речевому образцу ребенка I образовательного маршрута

	слово...»)»)	(«Послушай, как я произнесу ударный гласный звук..., А теперь попробуй ты...»)»)	(«Повтори, как Лена рассказала про звук «Л»...»)»)
	Побуждение к действию		
	- совместное выполнение («Давай вместе выделим ударный гласный...Я тебе помогу...»)»)	- предварительное обсуждение и проговаривание («Послушай, как я расскажу про этот звук... Попробуй сам...»)»)	- ответы «на ушко» («Скажи мне это правило по секрету...»)»)
	5. Приём договаривания		
	- за воспитателем («Я начну, а ты продолжи ...»)»)	- за ребёнком I образовательного маршрута («Саша начнет, а ты продолжи, закончи...»)»)	- поручения («Пожалуйста, помоги мне...»; «Будь добр, выполни...»; «Если тебе не сложно, сделай...»)»)
	6. Оценка действий		
	- использование положительной оценки любых действий ребенка	- похвала и пояснение взрослым действиями ребенка («Ты правильно рассказал про этот звук...У тебя получилось...»)»)	- положительная оценка действий ребенка и проведение взрослым простого анализа деятельности («Мы выбирали картинки с согласным твердым звуком «Р»... Давай вместе проверим, есть ли в этом слове звук «Р»)»)
Практические методы и приемы	Упражнение		
	- упражнение в интонационном выделении звуков в слове; - проведение звукового анализа трехзвуковых слов с использованием картинок-схем совместно со взрослым или ребенком I образовательного маршрута; пошаговое выполнение работы;	- упражнение в интонационном выделении звуков в слове; различение на слух «волшебных» - гласных звуков; «старших братцев» – твердых согласных и «младших» – мягких согласных звуков;	- упражнение в интонационном выделении звуков в слове; различение на слух (гласные: ударные - безударные; согласные: твердые - мягкие) звуков; - проведение звукового анализа четырех-пятизвуковых слов с использованием картинок-схем с небольшой помощью взрослого или ребенка I образовательного маршрута; - упражнение в подборе слов к

	<p>- упражнение в подборе слов на заданный звук (с опорой на картинки, игрушки);</p> <p>- графическая работа (книжки-раскраски, штриховка, обводки)</p>	<p>- проведение звукового анализа трех-четырёхзвуковых слов с использованием картинок-схем совместно со взрослым или ребенком I образовательного маршрута; возможно в сокращенном объеме;</p> <p>- упражнение в подборе слов на заданный звук (с использованием наглядного материала с символическим изображением);</p> <p>- упражнение в подборе слов-друзей (галка-палка, каша-Маша и т.д.) с использованием парных картинок;</p> <p>- графическая работа (книжки-раскраски, штриховка, обводки)</p>	<p>заданной схеме с использованием разнохарактерного наглядного материала с символическим изображением;</p> <p>- графическая работа (книжки-раскраски, штриховка, обводки)</p>
Тактильно-мышечный контакт			
- поддержка ребенка (поглаживание, объятия, пожатие руки)			

Методы и приемы сопровождения детей I образовательного маршрута (старший дошкольный возраст 6 – 7 лет)

Методы и приемы	I этап организованной деятельности	II этап организованной деятельности	III этап организованной деятельности
Наглядные методы и приемы	1. Показ наглядного материала (дидактические игры, пособия, картинки, предметные картинки, игрушки, пособие «окошечки», касса букв, тексты для чтения, таблицы со слогами и т.д)		
	- использование разнохарактерного материала по теме («Выбери картинки, в названии которых рядом слышится два звука «Й-А, которые можно встретить в саду, огороде...»);	- частичная замена наглядного материала на словесную инструкцию или включение наглядного материала с символическим изображением («Придумай слова-родственники, которые могут вырасти на нашем дереве с корнем «ЗИМА»);	- использование словесной инструкции («Придумай слова на слог «ГРА», «ГРУ»);

<ul style="list-style-type: none"> - обращение к наглядности (при построении звукобуквенной модели слова; при соотнесении слова и его звуковой схемы); - использование касс букв и печатных текстов с набором слогов, слов; - использование пособий для подготовки руки к письму 	<ul style="list-style-type: none"> - обращение к наглядности эпизодическое при необходимости; - использование касс букв и печатных текстов с набором слов, предложений; - использование пособий для подготовки руки к письму 	<ul style="list-style-type: none"> - отсутствие наглядности («Придумай слова, в которых 5 звуков: тв. согл., гл., тв. согл., тв. согл., гл. – маска, лампа и т.д.»); - использование касс букв и печатных текстов с набором предложений и небольших рассказов; - использование пособий для подготовки руки к письму
<p>2. Включение наглядного материала с символическим изображением (картинки-схемы, звуковые схемы, фишки-игрушки, «Звуковые часы», цветные фишки, карточки-буквы, алгоритмы)</p>		
<ul style="list-style-type: none"> - использование разнохарактерного материала по теме; - использование трехзвуковых моделей звукового состава слов («Отгадайте звуки в слове «МАК», «ЛЕС» и т.д. ...»); - самостоятельное проведение звукового анализа слов с использованием фишек нейтрального (серого) и красного цвета 	<ul style="list-style-type: none"> - побуждение детей к самостоятельному использованию наглядного материала («Докажи, что в слове «Буратино» 4 слога. Сделай это по-разному»); - использование четырехзвуковых моделей звукового состава слов различной конструкции («Отгадайте звуки в слове «ЛИСА», «УТКИ» и т.д. ...»); - самостоятельное проведение звукового анализа слов с использованием фишек синего, зеленого и красного цвета 	<ul style="list-style-type: none"> - самостоятельное обращение к наглядности (подбор ребенком необходимых средств) («Какая схема нужна, чтобы отгадать звуки в слове «роза»?»); - использование усложненных четырехзвуковых и пятизвуковых моделей слов различной конструкции («Отгадайте звуки в слове «КЛЕЙ», «ЛЕЙКА» и т.д.»); - самостоятельное проведение звукового анализа слов с использованием фишек синего, зеленого, красного цвета и дополнительной черной; - проведение звукового анализа слов без использования фишек (в умственном плане)
<p>3. Образец</p>		
<ul style="list-style-type: none"> - использование образца воспитателя • для составления звукобуквенной 	<ul style="list-style-type: none"> - организация самостоятельной деятельности детей с опорой на картинку-схему, алгоритм; 	<ul style="list-style-type: none"> - отсутствие образца; • отсутствие образа;

	<p>модели слов;</p> <ul style="list-style-type: none"> • для вычленения словесного ударения и его обозначения на схеме; • при овладении действиями словоизменения; • при чтении печатных текстов с набором слогов, слов, предложений, рассказов; • при графической записи предложения с объяснением правил написания; <p>- грамматические правила и термины даются педагогом</p>	<ul style="list-style-type: none"> • наблюдение за действиями ребенка; • использование словесных инструкций; • напоминание воспитателем приемов слитного чтения; • проверка самостоятельной работы по образцу ребенка, работающего у доски <p>- организация самостоятельной деятельности детей с опорой на таблицы с правилами</p>	<ul style="list-style-type: none"> • использование словесных инструкций; • самостоятельное чтение; • отсутствие образа; <p>- самостоятельное использование правил детьми в решении проблемных ситуаций.</p>
Словесные методы и приемы	<p>1. Приемы передачи информации детям (рассказ, объяснение, инструкция)</p>		
	<p>- объяснение однократное, при необходимости повтор объяснения («Составь цепочку из слов, изменяя только гласный звук: Мал-мял-мыл-мил-мел-мул...»);</p> <p>- объяснения подробные, с выделением ключевых моментов («Чтобы не ошибаться, давайте запомним правило: «ЖИ-ШИ» пишем с буквой «И»)</p> <p>- объяснение с установкой на внимательное слушание и запоминание («Если после мягкого согласного звука слышится звук «А», то пишется буква «Я»...Это правило нужно запомнить! Давайте произнесем его громко-тихо, медленно-быстро и «спрячем» в шкатулочку с правилами...»)</p>	<p>- отсутствие объяснения;</p> <p>- объяснения краткие</p> <ul style="list-style-type: none"> • самостоятельная работа, • комментарий детей своих действий («Напиши схему предложения «Косолапый мишка умывается.»...», «Расскажи, что у тебя получилось»); <p>- обращение к опыту детей («Вспомни правило, какую букву нужно написать после мягкого согласного звука «КЪ»?);</p> <p>- передача информации ребенком («Таня, напомни правило</p>	<p>- инструкции, требующие рефлексии детей («Я знаю правило, поэтому написал букву «А»...», «Я думаю, что...»);</p> <p>- объяснения минимальные или замена объяснений демонстрацией схемы, алгоритма, таблиц с правилами;</p> <p>- использование схемы в качестве алгоритма</p>
	<p>2. Вопросы</p>		

	- использование поисковых вопросов для уточнения правильности выполнения задания («Можно ли твердо произнести согласный звук перед «Я», «Е», «И», «Ю»?»)»	- побуждение детей к составлению поисковых вопросов по теме («Если тебе трудно или непонятно, спроси у меня про это...»)»	- использование поисковых вопросов для установления причинно-следственных связей («Почему в этом предложении мы поставили точку?...»)»
	Образец		
	- использование образца педагога; - использование словесной инструкции	- использование образца педагога по необходимости; - взаимодействие детей в парах или компаниях	- отсутствие образца; - самостоятельная работа у доски
	Побуждение к действию		
		- побуждение к самостоятельным действиям («Подумайте, как вы составите схему этого предложения... Почему?»)»	- побуждение к самостоятельным действиям, к исследованию («Докажи, что эта схема подходит к вашему предложению...»); - самопроверка, взаимопроверка
Практические методы и приемы	Упражнение		
	- упражнение в интонационном выделении звуков в слове; - самостоятельное проведение звукового анализа 3-6 звуковых слов с использованием фишек нейтрального (серого), красного, синего, зеленого, черного цвета и гласных букв; - упражнение в словоизменении; - упражнение в подборе слов к 3-х, 4-х звуковой модели, представленной на доске;	- упражнение в интонационном выделении звуков в слове; различение на слух твердых и мягких согласных звуков; - самостоятельное проведение звукового анализа слов с использованием фишек нейтрального (серого), красного, синего, зеленого, черного цвета; гласных и согласных букв; - упражнение в подборе слов к 4-х, 5-ти звуковой модели, представленной на доске; - упражнение в угадывании слов-загадок;	- упражнение в интонационном выделении звуков в слове; дифференциация звуков по их качественной характеристике (гласные: ударные - безударные; согласные: твердые - мягкие); - самостоятельное проведение звукового анализа слов различной звуковой конструкции с использованием гласных и согласных букв и дополнительной черной фишки; - упражнение в подборе слов к заданной 5-6-ти звуковой модели, представленной на доске; - упражнение в подборе слов-родственников;

- упражнение в чтении с использованием касс букв и печатных текстов с набором слогов, слов;	- упражнение в чтении с использованием касс букв и печатных текстов с набором слов, предложений; - упражнение в графическом изображении предложения;	- упражнение в чтении с использованием касс букв и печатных текстов с набором предложений и небольших рассказов; - упражнение в подборе предложения к графической записи с разной интонационной окраской;
- графическая работа (<i>прописи, штриховка, обводки</i>)		
Тактильно-мышечный контакт		
- обеспечение психологической поддержки ребенка, создание комфортных условий (<i>поглаживание, пожатие руки, объятия</i>)	- обеспечение психологической поддержки ребенка, создание комфортных условий (<i>поглаживание, пожатие руки, объятия</i>)	- обеспечение психологической поддержки ребенка, создание комфортных условий (<i>поглаживание, пожатие руки, объятия</i>)

Методы и приемы сопровождения детей II образовательного маршрута (*старший дошкольный возраст 6 – 7 лет*)

Методы и приемы	I этап организованной деятельности	II этап организованной деятельности	III этап организованной деятельности
Наглядные методы и приемы	1. Показ наглядного материала (<i>дидактические игры, пособия, картинки, предметные картинки, игрушки, пособие «окошечки», тексты для чтения, таблицы с правилами и т.д.</i>)		
	- использование большого количества разнопланового материала в зависимости от ситуации (« <i>Выбери картинки, в названии которых спрятался всегда твердый согласный звук «Ж», «Ш», «Ц»</i> »); - обращение к наглядности • при построении звукобуквенной модели слова;	- сокращение количества наглядного материала в зависимости от задач детей (« <i>Подбери картинку, в названии которой после мягкого согласного «Ч» напишем букву «А» (подходит к нашему правилу)</i> »); - побуждение детей к самостоятельному использованию наглядного материала (« <i>Проверь, есть ли в названии этой картинки согласный звук «Н», «НЬ»</i> »); - использование касс букв и печатных	- частичная замена наглядного материала на словесную инструкцию (« <i>Отгадай, какие слова спрятались в слове «рыбак», «пароход»?»</i> »); - обращение к наглядности в затруднительных для ребенка случаях (« <i>Посмотри...ты вспомнил, в каких словах такие же звуки, как в слове «ЛУК»?»</i> »);

<ul style="list-style-type: none"> • при соотнесении слова и его звуковой схемы; - использование пособия «окошечки», касс букв и печатных текстов с набором слогов; - использование пособий для подготовки руки к письму 	<p>текстов с набором слогов, слов;</p> <ul style="list-style-type: none"> - использование пособий для подготовки руки к письму 	<ul style="list-style-type: none"> - использование касс букв и печатных текстов с набором предложений и небольших рассказов; - использование пособий для подготовки руки к письму
<p>2. Включение наглядного материала с символическим изображением <i>(картинки-схемы, звуковые схемы, фишки-игрушки, «Звуковые часы», цветные фишки, карточки-буквы, алгоритмы)</i></p>		
<ul style="list-style-type: none"> - использование разнохарактерного материала по теме; - проведение звукового анализа слов с использованием фишек нейтрального (серого), красного, синего, зеленого, черного цвета и гласных букв; 	<ul style="list-style-type: none"> - частое обращение к наглядности, активная работа с ней; - проведение звукового анализа слов с использованием фишек нейтрального (серого), красного, синего, зеленого, черного цвета; гласных и согласных букв; 	<ul style="list-style-type: none"> - эпизодическое обращение к наглядности в случаях затруднения; - проведение звукового анализа слов различной звуковой конструкции с использованием гласных и согласных букв и дополнительной черной фишки; - использование фишек красного, синего, зеленого цвета в случае возникновения трудностей у детей в установлении качественной характеристики звуков;
<ul style="list-style-type: none"> - использование новых предметных картинок для соотнесения их названия по количеству знаков с 3-х звуковыми схемами <i>(«Найди картинку, в названии которой 3 звука (как на схеме): согл. мягк., гл., согл. тв. – «КИТ, «ЛЕС»)</i> 	<ul style="list-style-type: none"> - использование новых предметных картинок для соотнесения их названия по количеству знаков с 4-х звуковыми схемами <i>(«Найди картинку, в названии которой 4 звука: согл. мягк., гл., согл. тв., гл. – «ЛИСА», «ПИЛА»);</i> - анализ предложения и составление его из букв совместно с ребенком I образовательного маршрута; - графическая запись предложения с объяснением правил написания <i>(совместно со взрослым)</i> 	<ul style="list-style-type: none"> - использование новых предметных картинок для соотнесения их названия по количеству знаков с 5-ти звуковыми схемами <i>(«Найди картинку, в названии которой 5 звуков: согл. тв., гл., согл. тв., согл. тв., гл. – «МАСКА», «КАСКА»);</i> - самостоятельный анализ предложения и составление его из букв; - самостоятельное составление графической модели с объяснением правил написания
<p>3. Образец</p>		

	<p>- использование образца воспитателя</p> <ul style="list-style-type: none"> • для составления звукобуквенной модели слов; • для вычленения словесного ударения и его обозначения на схеме; • при овладении действиями словоизменения; • при чтении слогов с помощью пособия «окошечки» и печатных текстов с набором слогов, слов, предложений; • при графической записи предложения с объяснением правил написания; <p>- грамматические правила и термины даются педагогом</p>	<p>- образец звукового анализа слов с качественной характеристикой звуков дается воспитателем или ребенком I образовательного маршрута;</p> <ul style="list-style-type: none"> • интонационное выделение ударного гласного звука вместе с ребенком; • использование загадок-подсказок (<i>«Из трубы идет... (дым)»</i>); • напоминание воспитателем приемов слитного чтения; использование пособия «окошечки» в случаях затруднения; • в случае затруднения одновременная работа с ребенком, работающим у доски; <p>- применение грамматических правил сопровождается словесной инструкцией педагога или «подсказкой» ребенка I образовательного маршрута</p>	<p>- организация самостоятельной деятельности детей с опорой на картинку-схему или звуковую схему;</p> <ul style="list-style-type: none"> • наблюдение за действиями ребенка; • использование словесных инструкций; • организация самостоятельной деятельности детей с опорой на пособия; • наблюдение за действиями ребенка; <p>- организация самостоятельной деятельности детей с опорой на правила</p>
Словесные методы и приемы	<p><i>Приемы передачи информации детям (рассказ, объяснение, инструкция)</i></p>		
	<p>- использование многократного повторения</p> <p><i>(«Давай составим цепочку из слов, в которых 3 звука. В каждом следующем слове будем менять только гласный звук. Я начну, а ты продолжай: «Мал»... мял-мыл-мил-мел-мул...»);</i></p> <p>- объяснение подробное, с выделением ключевых моментов</p> <p><i>(«Будь внимательным...Если ты напишешь букву «И», то изменится смысл слова...Прочитай, что получилось: «мишка» - «мышка»);</i></p> <p>- использование установки на внимательное слушание и запоминание</p> <p><i>(«Мы поиграем в игру «Найди свой</i></p>	<p>- использование повторного объяснения в случае затруднения детей</p> <p><i>(«...Постарайся не пропускать ни одного слова... «НА» - тоже слово, оно указывает, где находится мишка...»);</i></p> <p>- инструктирование более краткое, с выделением важных или сложных моментов; инструкция свернута, объяснение краткое</p> <p><i>(«Чтобы правильно заменить фишку буквой, вспомните правило...»);</i></p> <p>- обращение к опыту детей, напоминание</p> <p><i>(«Напомни, как можно проверить, правильно ли написал букву...»)</i></p>	<p>- повторение некоторых этапов объяснения педагогом или ребенком I образовательного маршрута</p> <p><i>(«Таня, напомни, как определить, какую букву нужно написать?...»);</i></p> <p>- сокращение инструкции до минимума</p> <p><i>(«Чтобы правильно прочитать слог, посмотрите на гласную букву, которая стоит после согласной буквы...»);</i></p> <p>- замена словесных приемов наглядными, в т.ч. схемами, картинками, символами</p> <p><i>(«Придумайте предложение, которое подходит к нашей схеме...»)</i></p>

	домик». <i>Послушайте внимательно правила игры...Если тебе все понятно, давайте начнем...»</i>)		
	Вопросы		
	- использование наводящих вопросов (<i>«Какой звук?...», «Какую букву нужно написать?...»</i>)	- использование наводящих и поисковых вопросов (<i>«Почему ты заменил красную фишку этой буквой?...», «Какой гласный звук в слове «ЛЕС»?»</i>)	- использование поисковых вопросов (<i>«Ты ошибся... Что можно сделать?...»</i>)
	Образец		
	- повторение по речевому образцу педагога (<i>«В слове «яблоко» рядом слышится два звука «Й», «А»... Попробуй произнести, как я»</i>); - совместное рассказывание с педагогом (<i>«Я помогу тебе вспомнить...Я начну, а ты продолжи...»</i>)	- повторение по речевому образцу ребенка I образовательного маршрута (<i>«Повтори правило, когда напишешь букву «Я»...»</i>); - совместное рассказывание с педагогом и ребенком I образовательного маршрута (<i>«Скажи вместе с Сашей...»</i>)	-самостоятельное рассказывание или с небольшой помощью взрослого и ребенка I образовательного маршрута; - использование алгоритма или плана-подсказки (<i>«Если тебе будет трудно, подсказку найдешь в таблице на доске...»</i>)
	Побуждение к действию		
	- побуждение к самостоятельным действиям(<i>«Послушай внимательно и постарайся повторить правило, как сказала его я...»</i>)	- побуждение к самостоятельным действиям(<i>«Если сомневаешься, проверь предложение еще раз...»</i>)	- побуждение к самостоятельным действиям, к исследованию (<i>«Докажи, что ты правильно поменял фишку на букву...»; «Подтверди...»</i>)
	5. Приём договаривания		
	- за воспитателем (<i>«Я начну рассказывать правило, а ты продолжи ...»</i>)	- за ребёнком I образовательного маршрута (<i>«Саша начнет, а ты продолжи, закончи...»</i>)	- поручения (<i>«Пожалуйста, помоги мне...»; «Будь добр, выполни...»; «Если тебе не сложно, сделай...»</i>)
Практические методы	Упражнение		
	- упражнение в интонационном выделении звуков в слове; - проведение звукового анализа слов с использованием фишек нейтрального (серого), красного, синего, зеленого, черного цвета и гласных букв;	- упражнение в интонационном выделении звуков в слове; различение на слух твердых и мягких согласных звуков; - проведение звукового анализа слов с использованием фишек нейтрального (серого), красного, синего, зеленого,	- упражнение в интонационном выделении звуков в слове; дифференциация звуков по их качественной характеристике (<i>гласные: ударные - безударные; согласные: твердые - мягкие</i>);

<ul style="list-style-type: none"> - упражнение в подборе слов на заданный звук (с опорой на наглядность); - упражнение в подборе слов к 3-х звуковой модели, представленной на доске; - упражнение в слитном чтении с использованием пособия «окошечки», касс букв и печатных текстов с набором слогов; - графическая работа (<i>прописи, штриховка, обводки</i>) 	<ul style="list-style-type: none"> черного цвета; гласных и согласных букв; - упражнение в подборе слов к 4-х звуковой модели, представленной на доске; - упражнение в словоизменении; - упражнение в слитном чтении с использованием касс букв и печатных текстов с набором слогов, слов; - упражнение в проведении звукобуквенного анализа предложения совместно со взрослым или ребенком I образовательного маршрута; - упражнение в графическом изображении предложения; - графическая работа (<i>прописи, штриховка, обводки</i>) 	<ul style="list-style-type: none"> - проведение звукового анализа слов различной звуковой конструкции с использованием гласных и согласных букв и дополнительной черной фишки; - использование фишек красного, синего, зеленого цвета в случае возникновения трудностей у детей в установлении качественной характеристики звуков; - упражнение в подборе слов к заданной 5-ти звуковой модели, представленной на доске; - упражнение в подборе слов-родственников при вербальной помощи взрослого; - упражнение в слитном чтении с использованием касс букв и печатных текстов с набором предложений и небольших рассказов; - упражнение в составлении предложения из букв с опорой на правила; - упражнение в графическом изображении предложения с разной интонационной окраской; - графическая работа (<i>прописи, штриховка, обводки</i>)
Тактильно-мышечный контакт		
<ul style="list-style-type: none"> - обеспечение психологической поддержки ребенка, создание комфортных условий (<i>поглаживание, пожатие руки, объятия</i>) 	<ul style="list-style-type: none"> - обеспечение психологической поддержки ребенка, создание комфортных условий (<i>поглаживание, пожатие руки, объятия</i>) 	<ul style="list-style-type: none"> - обеспечение психологической поддержки ребенка, создание комфортных условий (<i>поглаживание, пожатие руки, объятия</i>)

Методы и приемы сопровождения детей III образовательного маршрута (старший дошкольный возраст 6 – 7 лет)

Методы и приемы	I этап организованной деятельности	II этап организованной деятельности	III этап организованной деятельности
Наглядные методы и приемы	1. Показ наглядного материала (дидактические игры, пособия, картинки, предметные картинки, игрушки, пособие «окошечки», тексты для чтения, таблицы с правилами и т.д.)		
	<ul style="list-style-type: none"> - частое использование разнопланового материала по теме, активная работа с ним («Найди..., отложи..., выбери..., запомни и т.д.»); - обращение к наглядности при соотнесении слова и его звуковой схемы; - использование пособия «окошечки», касс букв; - использование пособий для подготовки руки к письму 	<ul style="list-style-type: none"> - количество наглядного материала достаточно большое («Выбери картинки, в названии которых спрятался звук...»); - обращение к наглядности при построении звукобуквенной модели слова; - касс букв и текстов с набором слогов, слов; - использование пособий для подготовки руки к письму 	<ul style="list-style-type: none"> - частичная замена наглядного материала на словесное описание; - обращение к наглядности в случае затруднения детей («Положи значок на ту картинку, название которой подходит к нашей схеме: синяя, красная, синяя фишка»); - использование касс букв и печатных текстов с набором слов, предложений; - использование пособий для подготовки руки к письму
2. Включение наглядного материала с символическим изображением (картинки-схемы, звуковые схемы, фишки-игрушки, «Звуковые часы», цветные фишки, карточки-буквы, алгоритмы)			

	<ul style="list-style-type: none"> - многократное обращение к наглядности; - проведение звукового анализа слов с использованием фишек нейтрального (серого), красного, синего, зеленого, черного цвета и гласных букв совместно со взрослым или ребенком I образовательного маршрута; 	<ul style="list-style-type: none"> - использование разнохарактерного материала по теме; - проведение звукового анализа слов с использованием фишек нейтрального (серого), красного, синего, зеленого, черного цвета; гласных и согласных букв совместно со взрослым или ребенком I образовательного маршрута; 	<ul style="list-style-type: none"> - частое обращение к наглядному материалу, активная работа с ним; - проведение звукового анализа слов с использованием гласных и согласных букв совместно со взрослым или ребенком I образовательного маршрута; - использование фишек красного, синего и зеленого цвета в случае возникновения трудностей в установлении качественной характеристики звуков (при самостоятельной деятельности);
	<ul style="list-style-type: none"> - использование знакомых предметных картинок для соотнесения их названия по количеству знаков с 3-х звуковыми схемами («Найди картинку, в названии которой 3 звука (как на схеме): зеленая, красная, синяя фишки – «КИТ, «ЛЕС») 	<ul style="list-style-type: none"> - использование знакомых предметных картинок для соотнесения их названия по количеству знаков с 4-х звуковыми схемами («Найди картинку, в названии которой 4 звука (как на схеме): зеленая, красная, синяя, красная фишки – «ЛИСА», «ПИЛА»); - анализ предложения и составление его из букв (совместно с ребенком I образовательного маршрута); - графическая запись предложения с объяснением правил написания (совместно со взрослым) 	<ul style="list-style-type: none"> - использование знакомых предметных картинок для соотнесения их названия по количеству знаков с 5-ти звуковыми схемами («Найди картинку, в названии которой 5 звуков (как на схеме): синяя, красная, синяя, синяя, красная фишки – «МАСКА», «КАСКА»); - анализ предложения и составление его из букв (совместно с ребенком I образовательного маршрута); - графическая запись предложения с объяснением правил написания (совместно со взрослым)
3. Образец			
<ul style="list-style-type: none"> - использование образца воспитателя • для составления звукобуквенной модели слов; • для вычленения словесного ударения и его обозначения на схеме; 	<ul style="list-style-type: none"> - образец звукового анализа слов с качественной характеристикой звуков-букв дается воспитателем или ребенком I образовательного маршрута; • интонационное выделение ударного гласного звука вместе с ребенком; 	<ul style="list-style-type: none"> - организация самостоятельной деятельности детей с опорой на картинку-схему или звуковую схему; • наблюдение за действиями ребенка; • использование подсказок детей I образовательного маршрута в виде 	

	<ul style="list-style-type: none"> • при овладении действиями словоизменения; • при чтении слогов с помощью пособия «окошечки» и печатных текстов с набором слогов, слов, предложений; • при графической записи предложения с объяснением правил написания; <p>- грамматические правила и термины даются педагогом</p>	<ul style="list-style-type: none"> • использование стихов, загадок-подсказок («Тише, Танечка, не плач. Не утонет в речке...(мяч)...»); • совместное чтение воспитателя с ребенком; напоминание приемов слитного чтения; использование пособия «окошечки»; • одновременная работа с ребенком, работающим у доски; - применение грамматических правил сопровождается словесной инструкцией педагога или с помощью ребенка I образовательного маршрута 	<p>словесного описания («Это – игрушка, круглая, резиновая...и т.д.»);</p> <ul style="list-style-type: none"> • напоминание воспитателем приемов слитного чтения; использование пособия «окошечки»; • наблюдение за действиями ребенка; <p>- самостоятельное применение грамматических правил с опорой на алгоритм-подсказку, таблицы с правилами</p>
Словесные методы и приемы	Приемы передачи информации детям <i>(рассказ, объяснение, инструкция)</i>		
	<ul style="list-style-type: none"> - ограничение объема информации, применение пошаговой инструкции («Рассмотри картинки на «звуковых часах»...Слова, в которых напишешь букву «А», обозначь красной фишкой...Слова, в которых напишешь букву «Я» - синей...»); - объяснение подробное, с выделением ключевых моментов («Будь внимательным...Если в слове «мышка» ты напишешь букву «И», то изменится смысл слова: «мишка»...»); - использование установки на внимательное слушание и 	<ul style="list-style-type: none"> - использование повторного объяснения ребенком I образовательного маршрута в случае затруднения детей («Саша, подскажи, пожалуйста, что сейчас нужно сделать...»); - объяснение с показом деятельности воспитателем или ребенком I образовательного маршрута («Не торопись менять фишки на буквы, Саша будет работать у доски, а ты проверь, все ли верно...»); - использование установки на внимательное слушание и запоминание при повторении информации («Я тебе напомню правило... Послушай 	<ul style="list-style-type: none"> - возможно повторение инструкции (в случае затруднения детей) или замена словесной инструкции алгоритмом («Если тебе трудно вспомнить, какую букву нужно написать, посмотри на нашу «подсказку»); - объяснения могут быть заменены словесной инструкцией с использованием символических картинок («Придумай предложение по картинке, которое подходит к нашей схеме «L - - !», «L - L - .»»); - обращение к опыту детей, напоминание («Постарайся вспомнить, в каких случаях в середине предложения слова пишем с заглавной буквы...»)

запоминание («Послушай внимательно... А теперь повтори сам...»)	<i>его внимательно и постарайся найти ошибку в слове...»</i>	
Вопросы		
- использование вопросов-напоминаний сразу после подачи информации («Ты запомнил, какую букву нужно написать после мягкого согласного звука?...»)	- использование репродуктивных вопросов по знакомому материалу («Какие ты знаешь слова со звуком «Р», «РЬ»...?»)	- использование наводящих и поисковых вопросов по знакомому материалу («Вспомни, как называются звуки «К», «КЬ»?..., Какая буква нужна для обозначения этих звуков?...»)
Образец		
- совместное проговаривание образца («Давай вместе расскажем это правило...»)	- повторение по речевому образцу педагога («Послушай, как я прочитаю это слово..., А теперь попробуй ты...»)	- повторение по речевому образцу ребенка I образовательного маршрута («Повтори правило, которое рассказала Лена...»)
Побуждение к действию		
- совместное выполнение («Давай вместе прочитаем это предложение...Я тебе помогу...»)	- предварительное обсуждение и проговаривание («Послушай, как я расскажу про эту букву... Попробуй сам...»)	- ответы «на ушко» («Скажи мне это правило по секрету...»)
5. Приём договаривания		
- за воспитателем («Я начну, а ты продолжи ...»)	- за ребёнком I образовательного маршрута («Саша начнет, а ты продолжи, закончи...»)	- поручения («Пожалуйста, помоги мне...»; «Будь добр, выполни...»; «Если тебе не сложно, сделай...»)
6. Оценка действий		
- использование положительной оценки любых действий ребенка	- похвала и пояснение взрослым действий ребенка («Ты правильно рассказал это правило... У тебя получилось...»)	- положительная оценка действий ребенка и проведение взрослым простого анализа деятельности («Мы подбирали слова к схеме... Давай вместе проверим, есть в названии картинок эти звуки...»)

Практические методы и приемы	Упражнение		
	<ul style="list-style-type: none"> - упражнение в интонационном выделении звуков в слове; - проведение звукового анализа слов с использованием фишек нейтрального (серого), красного, синего, зеленого, черного цвета и гласных букв совместно со взрослым или ребенком I образовательного маршрута; - упражнение в подборе слов на заданный звук (с опорой на картинки, игрушки) - упражнение в подборе слов к 3-х звуковой модели, представленной на доске с использованием наглядности и при помощи вербальной поддержки взрослого; - упражнение в слитном чтении с использованием пособия «окошечки», касс букв - графическая работа (<i>прописи, штриховка, обводки</i>) 	<ul style="list-style-type: none"> - упражнение в интонационном выделении звуков в слове; различение на слух твердых и мягких согласных звуков; - проведение звукового анализа слов с использованием фишек нейтрального (серого), красного, синего, зеленого, черного цвета; гласных и согласных букв совместно со взрослым или ребенком I образовательного маршрута; - упражнение в подборе слов к 4-х звуковой модели, представленной на доске с использованием наглядности; - упражнение в угадывании слов-загадок с использованием предметных картинок; - упражнение в слитном чтении с использованием касс букв и текстов с набором слогов, слов; - упражнение в проведении звукобуквенного анализа предложения совместно со взрослым; - упражнение в графическом изображении предложения; - графическая работа (<i>прописи, штриховка, обводки</i>) 	<ul style="list-style-type: none"> - упражнение в интонационном выделении звуков в слове; дифференциация звуков по их качественной характеристике (<i>гласные: ударные - безударные; согласные: твердые - мягкие</i>); - проведение звукового анализа слов с использованием гласных и согласных букв совместно со взрослым или ребенком I образовательного маршрута; - использование фишек красного, синего и зеленого цвета в случае возникновения трудностей в установлении качественной характеристики звуков (<i>при самостоятельной деятельности</i>); - упражнение в подборе слов к заданной 5-ти звуковой модели, представленной на доске с использованием наглядности; - упражнение в словоизменении; - упражнение в слитном чтении с использованием касс букв и печатных текстов с набором слов, предложений; - упражнение в проведении звукобуквенного анализа предложения с опорой на правила совместно с детьми I образовательного маршрута; - упражнение в графическом изображении

			предложения с разной интонационной окраской; - графическая работа (<i>прописи, штриховка, обводки</i>)
Тактильно-мышечный контакт			
- обеспечение психологической поддержки ребенка, создание комфортных условий (<i>поглаживание, пожатие руки, объятия</i>)	- обеспечение психологической поддержки ребенка, создание комфортных условий (<i>поглаживание, пожатие руки, объятия</i>)		- обеспечение психологической поддержки ребенка, создание комфортных условий (<i>поглаживание, пожатие руки, объятия</i>)

2.6.5. Средства реализации Программы

Для всестороннего развития детей создана развивающая среда с учётом возрастных и индивидуальных особенностей воспитанников, специфики их образовательных потребностей и интересов.

Особое место занимают в ней средства реализации Программы — совокупность материальных и идеальных объектов. Общепринято их деление на: *демонстрационные* (применяемые взрослым) и *раздаточные* (используемые детьми); *визуальные* (для зрительного восприятия), *аудийные* (для слухового восприятия), *аудиовизуальные* (для зрительно-слухового восприятия); *естественные* (натуральные) и *искусственные* (созданные человеком); *реальные* (существующие) и *виртуальные* (не существующие существующие, но возможные) и др.

С точки зрения содержания дошкольного образования, имеющего деятельностьную основу, используемые средства направлены на развитие всех видов детской деятельности. В настоящее время существуют не только *традиционные* (книги, игрушки, картинки и др.), но и *современные, перспективные* дидактические средства, основанные на достижениях технологического прогресса (например, электронные образовательные ресурсы, такие как электронные презентации и обучающие компьютерные игры). Они носят не рецептивный (простая передача информации с помощью ТСО), а интерактивный характер (в диалоговом режиме, как взаимодействие ребёнка и соответствующего средства обучения), поскольку наличие обратной связи повышает эффективность реализации Программы, оптимизирует процесс формирования предпосылок учебной деятельности и обеспечивает равные стартовые возможности воспитанников на этапе перехода их к школьному обучению.

Данное направление в своей работе считаю приоритетным. Используемые мною игровые компьютерные программы «Игры для Тигры», «Учусь говорить правильно», «Домашний логопед» и обучающие презентации к занятиям по развитию речи, обучению грамоте, коррекции звукопроизношения позволяют эффективно организовать индивидуальную и подгрупповую работу с детьми. Компьютерные технологии являются мощным инструментом развития мотивации образовательного процесса, переноса центра тяжести с вербальных методов образования на методы поисковой

и творческой деятельности педагога и воспитанников. В связи с этим педагог, в большей степени, становится соучастником, помощником. Использование ИКТ помогает:

- привлекать пассивных детей к активной деятельности;
- делать НОД более наглядными, интенсивными;
- активизировать познавательный интерес;
- активизировать мыслительные процессы (анализ, синтез и др.);
- реализовать личностно-ориентированные, индивидуально-дифференцированные подходы в образовательной деятельности.

Решение учебных и коррекционных задач с помощью компьютерных технологий встраивается в систему общей коррекционной работы в соответствии с индивидуальными возможностями и потребностями детей. Каждое занятие является комплексным, то есть представляет собой оптимальную комбинацию традиционных и компьютерных средств коррекционного обучения. Работа с использованием обучающей презентации или компьютерной программы проводится с опорой на зрительное восприятие и контроль над результатами деятельности ребёнка. В некоторых упражнениях, вызывающих затруднения, предусмотрена возможность дополнительной опоры на слух.

Таким образом, активизируются компенсаторные механизмы, позволяющие сформировать устойчивые визуально-кинестетические условно-рефлекторные связи центральной нервной системы. Компьютер помогает развить не только интеллектуальные способности дошкольника, но и воспитывает волевые качества, такие как самостоятельность, собранность, сосредоточенность, усидчивость, а также приобщает ребенка к сопереживанию, помощи героям игр, обогащая, тем самым, его отношение к окружающему миру.

2.7. Интеграция усилий учителя-логопеда и педагогов

Эффективность коррекционно-развивающей работы на логопедическом пункте во многом зависит от преемственности в работе логопеда и других специалистов. И, прежде всего, учителя-логопеда и воспитателей.

Работой в образовательной области «Речевое развитие» руководит учитель-логопед, а другие специалисты планируют свою образовательную деятельность в соответствии с его рекомендациями.

В работе в образовательной области «Познание, Социально-коммуникативное развитие» участвуют воспитатель и учитель - логопед. Логопед помогает воспитателям выбрать адекватные методы и приемы работы с учетом особенностей развития детей с речевой патологией. Воспитатели организуют работу по формированию у дошкольников целостной картины мира и расширению кругозора, координируют познавательно-исследовательскую деятельность, работают над развитием навыков конструирования и математических представлений.

Взаимодействие с воспитателями логопед осуществляет в разных формах. Это совместное составление перспективного планирования работы на текущий период во всех образовательных областях; обсуждение и выбор форм, методов и приемов коррекционно-развивающей работы; оснащение развивающего предметного пространства в групповом помещении; еженедельные задания учителя-логопеда воспитателям. В календарных планах воспитателей в начале каждого месяца логопед указывает лексические темы на месяц, примерный лексикон по каждой изучаемой теме, основные цели и

задачи коррекционной работы; перечисляет фамилии детей, коррекция развития которых, воспитатели в данный отрезок времени должны уделить особое внимание в первую очередь.

Еженедельные задания логопеда воспитателю включают следующие разделы:

- логопедические пятиминутки;
- подвижные игры и пальчиковая гимнастика;
- индивидуальная работа;

Логопедические пятиминутки служат для логопедизации совместной деятельности воспитателя с детьми и содержат материалы по развитию лексики, грамматики, фонетики, связной речи, упражнения по закреплению или дифференциации поставленных звуков, развитию навыков звукового и слогового анализа и синтеза, фонематических представлений и неречевых психических функций, связной речи и коммуникативных навыков, то есть для повторения и закрепления материала, отработанного с детьми логопедом. Обычно планируется 2—3 пятиминутки на неделю, и они обязательно должны быть выдержаны в рамках изучаемой лексической темы. Логопед не только дает рекомендации по проведению пятиминуток, но в некоторых случаях и предоставляет материалы и пособия для их проведения.

Подвижные игры, упражнения, пальчиковая гимнастика служат для развития общей и тонкой моторики, координации движений, координации речи с движением, развития подражательности и творческих способностей. Они могут быть использованы воспитателями в качестве физкультминуток в организованной образовательной деятельности, подвижных игр на прогулке или в свободное время во второй половине дня. Они тоже обязательно выдерживаются в рамках изучаемой лексической темы. Именно в играх и игровых заданиях наиболее успешно раскрывается эмоциональное отношение ребенка к значению слова.

Планируя индивидуальную работу воспитателей с детьми, логопед рекомендует им занятия с двумя-тремя детьми в день по тем разделам программы, при усвоении которых эти дети испытывают наибольшие затруднения. Важно, чтобы в течение недели каждый ребенок хотя бы по одному разу позанимался с воспитателями индивидуально. Прежде всего, логопеды рекомендуют индивидуальную работу по автоматизации и дифференциации звуков.

Реализуя вышеперечисленные задачи, учитель-логопед и воспитатели обеспечивают тем самым интеграцию таких образовательных областей как «Речевое развитие», «Познавательное развитие», «Социально-коммуникативное развитие».

Совместная коррекционная деятельность логопеда и воспитателя.

Задачи, стоящие перед учителем-логопедом	Задачи, стоящие перед воспитателем
1. Создание условий для проявления речевой активности и подражательности, преодоления речевого негативизма.	1. Создание обстановки эмоционального благополучия детей в группе.
2. Обследование речи детей, психических процессов, связанных с речью, двигательных навыков.	2. Обследование общего развития детей, состояния их знаний и навыков по программе предшествующей возрастной группы.
3. Заполнение речевой карты, изучение результатов обследования и определение уровня речевого развития ребенка	3. Изучение результатов с целью перспективного планирования работы.

4. Обсуждение результатов обследования.	
5. Развитие слухового внимания детей и сознательного восприятия речи.	5. Воспитание общего и речевого поведения детей, включая работу по развитию слухового внимания.
6. Развитие зрительной, слуховой, вербальной памяти.	
7. Обучение детей процессам анализа, синтеза, сравнения предметов по их составным частям, признакам, действиям.	7. Развитие представлений детей о времени и пространстве, форме, величине и цвете предметов (сенсорное воспитание детей).
8. Развитие подвижности речевого аппарата, речевого дыхания и на этой основе работа по коррекции звукопроизношения.	8. Развитие общей, мелкой и артикуляционной моторики детей.
9. Развитие фонематического восприятия детей.	9. Выполнение заданий и рекомендаций логопеда.
10. Обучение детей процессам звукослового анализа и синтеза слов, анализа предложений.	10. Закрепление речевых навыков, усвоенных детьми на логопедических занятиях.
11. Развитие восприятия ритмико-слоговой структуры слова.	11. Развитие памяти детей путем заучивания стихотворного речевого материала.
12. Совершенствование лексико-грамматических категорий у детей.	12. Контроль за речью детей по рекомендации логопеда, тактичное исправление ошибок.
13. Формирование предложений разных типов в речи детей по моделям, демонстрации действий, вопросам, по картине и по ситуации. Овладение диалогической формой общения.	13. Развитие диалогической речи детей через использование подвижных, речевых, настольно-печатных игр, сюжетно-ролевых и игр-драматизаций, театрализованной деятельности детей, поручений в соответствии с уровнем развития детей.
14. Развитие умения объединять предложения в короткий рассказ, составлять рассказы-описания, рассказы по картинкам, сериям картинок, пересказы на основе материала занятий воспитателя для закрепления его работы.	14. Формирование навыка составления короткого рассказа, пересказа.

Кроме того, в логопедической работе активно используется интеграция образовательных областей таких как «Художественно-эстетическое развитие» и «Физическое развитие» при главной роли соответствующих специалистов, остальные педагоги подключаются в процессе проведения непосредственной образовательной деятельности. Однако в подготовке и проведении логоритмики учитель-логопед и музыкальный руководитель выступают на равных.

В данных образовательных областях ведётся следующая коррекционно-развивающая работа:

Реализация образовательной области «Художественно – эстетическое развитие» (музыкальный руководитель)

Выполнение упражнений: для развития основных движений, мелких мышц руки, активизации внимания, воспитания чувства музыкального ритма, ориентировки в пространстве, развития «мышечного чувства», развитие слухового восприятия, двигательной памяти;

Пляски под пение, хороводы, игры с пением, шумовые оркестры. Музыкально – дидактические игры, способствующие развитию фонематического слуха и внимания, ритмические игры с заданиями на ориентировку в пространстве, упражнения на различение музыкальных звуков по высоте, распевки, вокализы на автоматизацию тех

звуков, которые дети изучают на логопедических занятиях, этюды на развитие выразительности мимики, жестов, игры-драматизации.

Реализация образовательной области «Художественно-эстетическое развитие» (воспитатель)

Включение в свои занятия: пальчиковой гимнастики, упражнений на координацию речи и движения, устных упражнений по развитию лексико-грамматического строя речи, которые способствуют формированию навыков связной речи. Также воспитателем для развития мелкой моторики используются нетрадиционные формы художественно-графической техники: рисование пальчиками, печать по трафаретам, кляксографии трубочками, лепка из соленого теста, складывание оригами и т.д.

Реализация образовательных областей «Физическое развитие» (воспитатель)

Выполнение общекорректирующих упражнений, направленных на нормализацию мышечного тонуса, упорядочение темпа движений, синхронного взаимодействия между движениями и речью, воспитание быстроты реакции на словесные инструкции и т. д.

Использование упражнений для развития общей и мелкой моторики, координации движений, подвижных игр, игр – инсценировок с речевым сопровождением (рифмованные тексты). Упражнения на формирование правильного физиологического дыхания и фонационного выдоха.

Вывод. Целостность Программы обеспечивается установлением связей между образовательными областями, интеграцией взаимодействия специалистов и родителей дошкольников. Коррекционное направление работы для детей, посещающих логопедический пункт, является приоритетным, так как его цель – выравнивание речевого и психофизического развития детей. Программа предусматривает то, что все педагоги и родители дошкольников должны следить за речью детей-логопатов и закреплять речевые навыки, сформированные учителем-логопедом.

2.8. Взаимодействие учителя-логопеда с семьями воспитанников

После проведения логопедического обследования логопед предоставляет родителям (или лицам, их заменяющим) полную и подробную информацию о речевых и неречевых нарушениях, выявленных у ребёнка. Далее учитель – логопед подробно разъясняет индивидуальную коррекционно-развивающую программу, предназначенную для занятий с ребёнком и делает акцент на необходимости совместной, согласованной работы педагогов детского сада и родителей.

Программа предусматривает:

- активное участие во всех мероприятиях, проводимых для родителей в детском саду (открытые занятия, обучающие занятия – практикумы, подгрупповые и индивидуальные консультации, праздники, в том числе логопедические, родительские собрания и т.д.);
- помощь ребёнку в выполнении заданий, в оформлении логопедической тетради, дидактического материала для занятий дома;
- игры и упражнения на развитие артикуляционной моторики ребенка, систематические занятия с ребёнком дома по закреплению изученного на логопедических занятиях материала, по автоматизации поставленных звуков и введению их в речь;

- создание положительного эмоционального настроя на логопедические занятия, формирование интереса ребёнка к собственной речи и желания научиться говорить правильно.

В речевой группе учитель-логопед и другие специалисты пытаются привлечь родителей к коррекционно-развивающей работе через систему методических рекомендаций. Эти рекомендации родители получают в устной форме на вечерних приемах и еженедельно в письменной форме на карточках или в специальных тетрадях. Рекомендации родителям по организации домашней работы с детьми необходимы для того, чтобы как можно скорее ликвидировать отставание детей — как в речевом, так и в общем развитии.

Методические рекомендации, данные в тетрадях, подскажут родителям, в какое время лучше организовать совместную игровую деятельность с ребенком, во что и как следует играть с ребенком дома. Для родителей также подобраны практические материалы, оформленные на стендах и в папках «Специалисты советуют», «Родителям о речи ребенка» и представлены в родительских уголках групповой раздевалки.

2.8.1. Инновационные формы работы с родителями.

Нетрадиционные формы работы можно разделить на 4 группы: информационно-аналитические, наглядно-информационные, досуговые и познавательные.

1. Информационно-аналитические формы работы.

Цель: Сбор, обработка и анализ данных о семье ребенка, уровне педагогической компетентности родителей, их запросах, интересах, потребностях, отношении к ребенку и перспективам его развития.

- *Родительское интервью.*

Предполагает жёстко фиксированный порядок, содержание и форму вопросов. При помощи интервью можно узнать состав семьи, особенности семейного воспитания, положительный опыт родителей, их трудности и ошибки. Отвечая на вопросы педагога, родители начинают задумываться о проблемах воспитания. Важным для педагогов является вопрос, направленный на выявление потребности родителей в педагогических знаниях. Например, “по каким вопросам в обучении ребёнка они хотели бы получить рекомендацию логопеда”. Родители говорят о том, какие проблемы их волнуют, а логопед эти вопросы берёт на вооружение при планировании работы с родителями.

- *Родительский телефон доверия.*

Способствует выстраиванию доверительных отношений с педагогом, позволяет получить короткую консультацию в домашних условиях.

- *Патронаж семей воспитанников учителем-логопедом (по необходимости).*

Дает возможность наблюдать семью в ее естественных условиях, что позволяет выявить больше информации, чем лежит на поверхности.

- *Ознакомление родителей с документацией учителя-логопеда.*

Вызывает родительский интерес к содержанию коррекционной работы, благодаря возможности вносить свои коррективы и влиять на её качество.

- *Родительское заявление о зачислении ребёнка в логопункт.*

Повышает степень ответственности, за счёт осознания прав и обязанностей участников образовательного процесса.

2. Наглядно-информационные формы работы.

Цель: Знакомство с условиями, содержанием, методами и приемами развития и воспитания детей.

- *Информационный родительский уголок или Выпуск буклетов.*
Отражает тему занятий. Рубрика “Домашнее задание” даёт родителям практические рекомендации по формированию различных речевых навыков, например артикуляции; по выявлению уровня развития некоторых составляющих речи детей, например: как проверить уровень развития фонематического слуха у ребёнка; как позаниматься дома по лексической теме. Эта рубрика знакомит родителей с простыми, но очень интересными играми для детей, способствующих развитию речи, в которые родители могли бы поиграть с ребёнком в любое удобное для них время: "На кухне", "По дороге в детский сад", "В свободную минутку".
- *Организация выставок.*
Например, "Как умелые ручки язычку помогли". (Представляются только те экспонаты, которые дети сделали дома вместе с родителями).
- *Дни открытых дверей.*
Родители посещают индивидуальные и подгрупповые занятия, смотрят, как дети занимаются, что им необходимо закрепить дома, над чем еще поработать. Вначале родители могут быть пассивными наблюдателями, записывать игры, упражнения, видеть пробелы в знаниях своих детей, учиться методам и приёмам работы. А позже возможно привлекать родителей к проведению занятий. После таких занятий активность родителей во взаимодействии с педагогами группы повышается.
- *Прайс-листы.*
Они ориентируют родителей в большом разнообразии развивающих игр, литературы и игрушек, наполнивших рынок. Текст составляется педагогами группы с учётом необходимости и полезности для ребёнка. Указание адресов магазинов и цен экономит родителям время, которое они с успехом могут использовать для общения со своим ребёнком.
- *Мини-библиотека.*
Библиотека игр и упражнений является стимулом к активному участию родителей в коррекционном процессе. Родители могут воспользоваться подбором практического материала, включающий в себя лексические, грамматические, словарные задания, задания на развитие внимания, памяти. Родители могут взять домой на время необходимые пособия, чтобы использовать их для индивидуальных занятий с детьми.
- *Интернет-страничка для родителей.*
Безусловно, участие ИКТ в работе логопеда с родителями активизирует и улучшает коррекционный процесс в целом, позволяет воспринимать информацию на качественно новом уровне. Это могут быть различные статьи-консультации, советы, рекомендации, разработка домашних заданий, чат, создание электронной библиотеки, которая предлагает 2 раздела: художественная детская литература и коррекционно-развивающая. Данные материалы могут размещаться на сайте учреждения, страничке в соц-сетях. Можно активно использовать ИКТ при подготовке презентаций для родительских собраний с фото- и видео-материалами.
- *Интерактивная форма работы в перспективе. Проведение консультаций в режиме – онлайн по скайпу.*

Цель: Обеспечение инклюзивного образования и одинаковой доступности его для всех детей. При интеграционном подходе ребенок с ОВЗ адаптируется к системе образования, которая сама при этом остается неизменной. Под понятие «ребёнок с ОВЗ» в данном случае подходят часто болеющие дети и дети-инвалиды, имеющие патологию развития.

Необходимые ресурсные условия:

1. Наличие интернета, компьютера в кабинете учителя-логопеда и семье воспитанника;
2. Умение общаться в скайпе всех участников образовательного процесса.

3. Познавательные формы работы.

Цель: Ознакомление с особенностями детей, спецификой нарушения, формирование у родителей практических навыков.

- *Лекотека.*

Это система психолого-педагогического сопровождения семей, воспитывающих детей с проблемами развития. Игра – основной метод лекотеки. Индивидуальная, подгрупповая работа специалиста с детьми проводится в присутствии родителей с непосредственным их участием. Используются ресурсы традиционных, настольно-печатных дидактических игр, а также развивающие компьютерные игры.

- *Создание родительского клуба.*

Это объединение родителей детей-логопатов, нуждающихся в квалифицированной теоретической и практической помощи. В рамках клуба проводятся: обучающие семинары-практикумы, родительские консультации.

Данные формы работы логопеду важно построить так, чтобы они не были формальными, а по возможности привлекали родителей для решения проблем, развивали дух плодотворного сотрудничества, так как современный родитель не захочет слушать долгих и назидательных докладов педагога. Предлагаемые знания должны быть предельно чёткими, содержать только необходимый родителям конкретный материал и проводиться не для “галочки”, а для пользы дела.

Выводы.

Интересные формы взаимодействия с семьями воспитанников, соответствующие принципам и подходам ФГОС позволят вовлечь родителей в орбиту педагогической деятельности, сделать коррекционно-образовательный процесс наиболее востребованным, понятным, интересным и привлекательным для современных родителей.

В работе с разными семьями нельзя пользоваться одними и теми же методами, их необходимо варьировать в зависимости от состава родителей по культурному, образовательному уровню, по стилю семейного воспитания, по типу взаимоотношений в семье, по наличию заинтересованности и пониманию проблем своего ребенка. Таким образом, необходимо постоянно искать новые пути и способы приобщения родителей к сотрудничеству с педагогами, обеспечивающие индивидуализацию образовательного процесса и высокие результаты в развитии каждого ребёнка.

III. ОРГАНИЗАЦИОННЫЙ РАЗДЕЛ

3.1. Материально-техническое обеспечение Программы

3.1.1. Программно – методический комплекс

Название программно-методического пособия	Основная направленность источника, применяемая логопедом
Программа специального (коррекционного) образовательного учреждения IV вида (для слабовидящих детей)- под ред. Л.И. Плаксиной. – Москва «Город», 1999.	Программа коррекционного обучения.
Нищева Н.В. Программа коррекционно-развивающей работы в логопедической группе детского сада для детей с общим недоразвитием речи (с 4 до 7 лет) - СПб: ДЕТСТВО-ПРЕСС, 2007.	Программа коррекционного обучения.
Филичева Т.Б., Чиркина Г.В. Программа «Коррекционное обучение и воспитание детей 5-летнего возраста с ОНР».- М., 1991.	Организация работы, программа коррекционного обучения.
Филичева Т.Б., Чиркина Г.В. Программа обучения и воспитания детей с ФФН.- М., 1991	Организация работы, программа коррекционного обучения.
Филичева Т.Б., Чевелева Н.А. Логопедическая работа в специальном детском саду. - М.: Просвещение, 1987.	Система коррекции нарушения речи, организация коррекционной работы в специальном детском саду для детей с нарушениями речи.
Нищева В.Н. Система коррекционной работы в логопедической группе детей с ОНР. – СПб: ДЕТСТВО-ПРЕСС, 2001.	Подробное планирование работы над общими речевыми навыками, практический речевой материал.
Волкова Г.А. Методика обследования нарушения речи у детей. С-Петербург, 1993.	Методика обследования нарушения речи у дошкольников.
Диагностика нарушений речи у детей и организация логопедической работы в условиях ДОУ.- СПб: ДЕТСТВО-ПРЕСС, 2000г.	Перспективное планирование работы учителя-логопеда, речевая карта, обследование.
Агранович З.Е. «Логопедическая работа по преодолению нарушений слоговой структуры слов у детей», СПб: ДЕТСТВО-ПРЕСС, 2005г.	Система упражнений по преодолению нарушений слоговой структуры слов у детей.
Арушанова А.Г. «Речь и речевое общение детей: Формирование грамматического строя речи», М.: Мозаика-Синтез, 2004.	Последовательность формирования процессов словообразования и словоизменения.

Гризик Т.И. «Развитие речи и подготовка к обучению грамоте», СПб: ДЕТСТВО-ПРЕСС, 2006г.	Современные приёмы и методы формирования звукопроизносительной стороны речи.
Варенцова Н.С., Колесникова Е.В. Развитие фонематического слуха у дошкольников. - М.: Изд-во «ГНОМ-ПРЕСС», 1997.	Подготовительный курс по вхождению в обучение грамоте.
З.Е.Агранович Сборник домашних заданий в помощь логопедам и родителям (для преодоления лексико-грамматического и фонематического недоразвития речи и у дошкольников с ОНР).- СПб: ДЕТСТВО-ПРЕСС, 2001.	Игры и упражнения, направленные на устранение речевых нарушений; рекомендации для родителей для занятий с детьми дома.
Зверева О.Л., Кротова Т.В. Общение педагога с родителями в ДОУ. Методический аспект. – М.: ТЦ СФЕРА, 2005.	Методические рекомендации по работе с родителями.
Ткаченко Т.А. Развитие фонематического восприятия и навыков звукового анализа. - СПб: ДЕТСТВО-ПРЕСС, 1998.	Система упражнений по развитию фонематического восприятия.
Пожиленко Е.А. Методические рекомендации по постановке у детей звуков С, Ш, Р, Л: Пособие для логопедов. – СПб: КАРО, 2006.	Методические рекомендации по постановке звуков у детей.
Р.И. Лалаева, Н.В. Серебрякова Формирование лексики и грамматического строя речи у дошкольников с ОНР.- СПб.: Издательство «Союз»,-2001.	Система работы по формированию навыков словоизменения и словообразования.
Л.В. Забродина, Е.С. Ренизрук Тексты и упражнения для коррекции лексико-грамматических нарушений речи у детей. – М.: АСТ: Астрель, 2006.	Сказки, игровые задания, упражнения на развитие лексико-грамматических навыков у детей.
Л.Н.Ефименкова Формирование речи у дошкольников.- М.: Просвещение, 1981.	Методы и приёмы при обучении детей рассказыванию, практический материал.
О.А. Степанова «Организация логопедической работы в дошкольном образовательном учреждении» – М.: ТЦ Сфера, 2004	Нормативно-правовые документы и практические материалы, в соответствии с которыми строится диагностическая, профилактическая, коррекционно-логопедическая работа.

3.2. Организация предметно-пространственной среды

Организация образовательного пространства и разнообразие материалов, оборудования и инвентаря в кабинете учителя-логопеда и групповом помещении в соответствии с Программой должны обеспечивать:

- игровую, познавательную, исследовательскую и творческую инициативу и активность детей, экспериментирование с доступными детям материалами (в том числе с песком и водой);
- двигательную активность, в том числе развитие крупной, мелкой, мимической, артикуляционной моторики, участие в подвижных играх и соревнованиях;
- эмоциональное благополучие детей во взаимодействии с предметно-пространственным окружением;
- возможность самовыражения детей.

3.2.1. Обеспечение предметно-пространственной развивающей среды

Создание предметно-пространственной развивающей среды – одно из условий организации педагогически целесообразного взаимодействия взрослого и ребёнка, способствующего реализации содержания образования.

Направление:	Наполняемость:	Задачи развития:
Мотивация и эмоциональный контакт:	- кукла «Почемучка»; - кукла «Незнайка»; - куклы-эмоции; - экспрессивно-мимические средства; - маски; - кассеты с аудиозаписями; - предметы-поощрения; - картинки-поощрения; - игрушки.	Развитие коммуникативных навыков. Стимулирование интереса к деятельности. Воспитание мотивации к школьному обучению.
Артикуляция:	- зеркало большое; - индивидуальные зеркала; - макет языка и губ; - схемы артикуляционной гимнастики в картинках и стихах; - комплексы артикуляционной гимнастики; - схемы мимической гимнастики; - прищепки (для раздражения речевых зон); - фотографии с артикуляционной гимнастикой для губ и языка; - профили артикуляции;	Развитие артикуляторного праксиса. Развитие самоконтроля.
Дыхание и акустика:	- схемы дифференцированного ротового и носового вдоха-выдоха; - игры на воздушную струю и поддувание (звуки-дорожки, картинки, предметы);	Воспитание правильного физиологического дыхания. Развитие речевого дыхания.

	<ul style="list-style-type: none"> - магнитофон, - детский телефон; - детский микрофон. 	Выработка длительной воздушной струи.
Интонационное восприятие:	<ul style="list-style-type: none"> - музыкальные инструменты и издающие звуки предметы; - аудиозаписи с различными шумами; - схемы-опоры: «громко-тихо», «медленно-быстро», «высоко-низко»; - символ-ударение на фишках; 	<p>Развитие неречевого слуха. Формирование навыков речевого общения. Обучение голосовым имитациям с помощью интонации, дикции. Развитие интонационной выразительности, слухового восприятия и внимания. Развитие тембровой окраски голоса.</p>
Фонематическое восприятие и звукопроизношение:	<ul style="list-style-type: none"> - человечки-звуки (гласные, согласные); - звучащие слова в картинках; - звуковые дорожки; - звуковые игры; - фронтальные и индивидуальные фишки для схем звукового анализа; - схема характеристики звука; - кубик-схема; - карточки «Звук заблудился»; - картинки-паронимы; -карточки на автоматизацию звуков; -картинки на автоматизацию звуков; - карточки на дифференциацию звуков; - звуковой молоточек; - звуковые баночки; -колокольчики; - настольные игры со звуками; - пособие «Нетрадиционные способы постановки звуков». - электронные презентации. 	<p>Автоматизация и дифференциация звуков. Формирование умения работать по заданной звуковой схеме. Развитие слухового восприятия. Формирование мыслительных операций (анализа-синтеза).</p>
Обучение грамоте:	<ul style="list-style-type: none"> -фронтальные и индивидуальные схемы разбора предложений, слов, слогов; фишки в пеналах; - цветные магниты с магнитной доской; - буквы (магнитные, бумажные с картинками); 	<p>Развитие конструктивного мышления, совершенствование навыка работы по схеме. Формирование мыслительных операций</p>

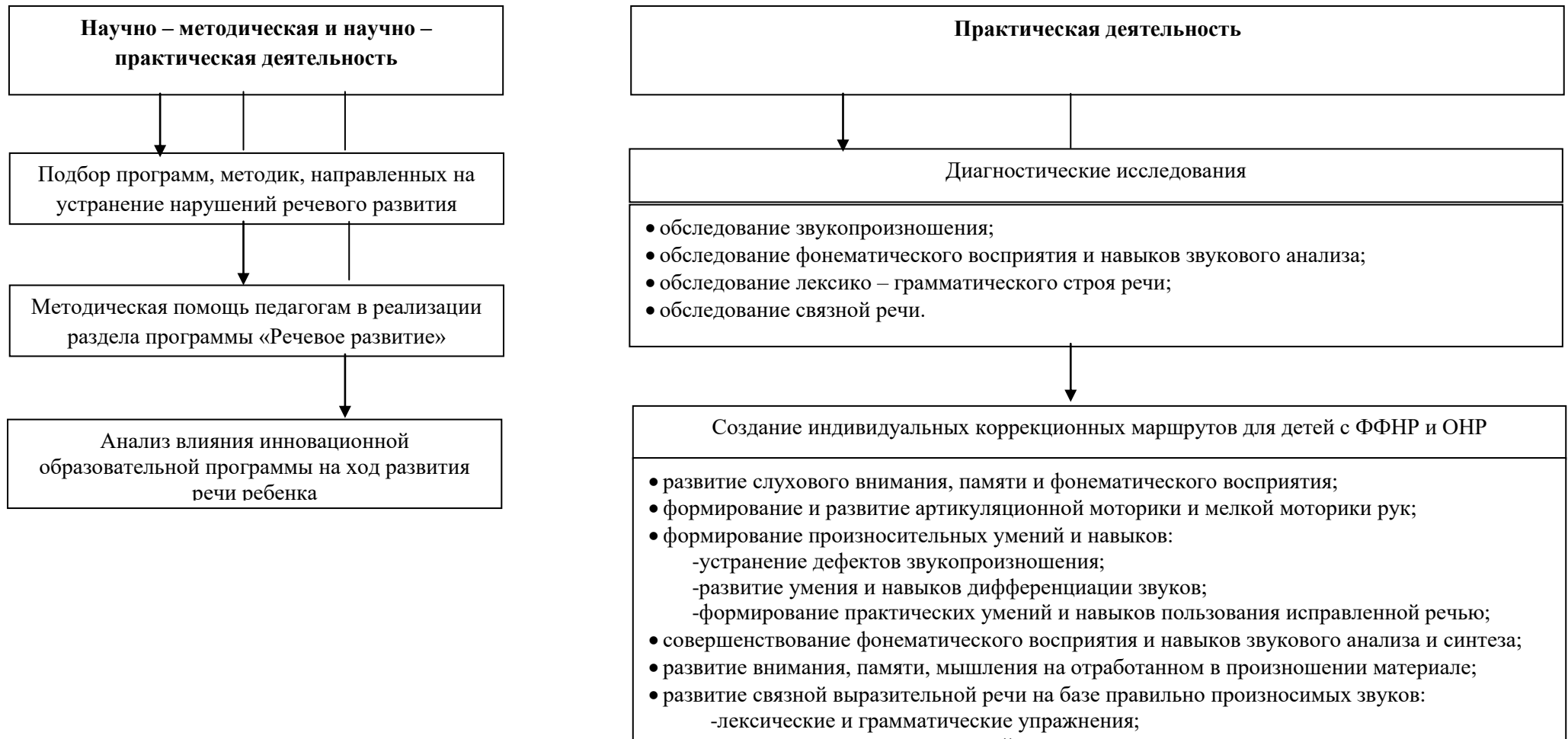
	<ul style="list-style-type: none"> -приспособления для выкладывания букв; - буквы с разными шрифтами; - пособие «Найди сестричек»; -звуковой веер; -стихотворные и картинные «запоминалки» для букв; - слоговые линейки; - пособие для чтения слогов; -кассы с буквами; - паровозик со схемами; -карточки для чтения; - схемы «окошечки»; - «Буква в узоре»; - буквы с наложением контуров; - изографы - графические схемы подготовки руки к письму - настольные игры с буквами; - электронные презентации. 	<p>(анализа-синтеза-сравнения-обобщения). Развитие делового взаимодействия и обучение элементарному планированию действий в ходе построения «живого предложения».</p> <p>Формирование умения работать по заданной схеме.</p>
Словарь и грамматика:	<ul style="list-style-type: none"> - трафареты по разным лексическим темам; - словарные темы в картинках; -символы: слово-действие-признак; одушевлённые-неодушевлённые слова; большой – маленький предмет; множественное и единственное число существительных; -дерево родственных слов; - схемы: слова-друзья, слова-враги; - картотека словарного материала (номинативного, глагольного, признаков) по лексическим темам); - карточки с образными выражениями; - настольные игры на обогащение словаря; -предметные картинки; - домики «он, она, оно, они»; - карточки по теме «предлоги»; - стенд с Осликом и «упрямыми» словами; - мелкие предметы и картинки для порядкового счёта при согласовании; - пособие «Многозначные слова»; 	<ol style="list-style-type: none"> 1. Развитие навыков словообразования и словоизменения. 2. Активизация пассивного словаря. 3. Развитие способности к словесному творчеству, экспериментированию со словом. 4. Формирование грамматически правильной речи.

	<ul style="list-style-type: none"> - пособие «Предлоги в стихах»; - электронные презентации. 	
Фраза и связная речь:	<ul style="list-style-type: none"> - игры и игрушки; - сюжетные картинки по темам; - серии картинок; - настольные игры; - эстампы по темам; - схемы-карты: вставить слова вместо картинок, точек; - дидактический материал по развитию св. речи для вечерней работы воспитателей; - электронные презентации. 	<ol style="list-style-type: none"> 1. Автоматизация звуков в спонтанной речи. 2. Развитие способностей к речевому творчеству. 3. Формирование представлений о человеке через ознакомление с окружающим. 4. Формирование навыков речевого общения, диалогической и монологической речи. 5. Обучение использованию в речи образных слов и выражений. 6. Развитие мыслительных операций через интерпретацию образных выражений.
Моторные навыки и пространственная ориентировка:	<ul style="list-style-type: none"> - спортивный комплекс в приёмной; - ребристые шарики для рук; - массажёры; - памятки по массажу; - трафареты-обводки; - схемы-штриховки, раскраски; - мелкий материал для конструирования; - мозаика, бусины, т.д.; - семена, крупы в мини ёмкостях; - пластилин; - проволока, тесьма для плетения; - палочки, брусочки; - мелкие конструкторы; - пальчиковый театр в картинках; - настольные игры; - карандаши; - игры-лабиринты; - игры на ориентировку; - картинки для работы над пространственными предлогами; 	<p>Развитие пространственного мышления и конструктивного праксиса, пальцевой моторики.</p> <p>Совершенствование навыков работы по схеме (мозаика).</p> <p>Усвоение пространственных предлогов.</p>

<p>Психические процессы:</p>	<ul style="list-style-type: none"> - игрушки на коррекцию психических процессов; - настольные игры на коррекцию психических процессов; - карточки с образными выражениями; - карточки и пособия с заданиями: лабиринты; узнай по контуру и штриховке; сравни, чем отличаются, перепутаницы, нелепицы, будь внимательным, что лишнее?, осколочные картинки; объясни пословицу, поговорку, т.д.; - альбом-пособие «Развитие мышления»; - альбом-пособие «Развитие внимания»; - альбом-пособие «Развитие памяти»; - дидактические материалы С.Д. Забрамной. 	<ol style="list-style-type: none"> 1. Развитие психологической базы речи: внимания, памяти, мышления, восприятия. 2. Коррекция вторичных отклонений в индивидуальном развитии ребёнка.
------------------------------	--	--

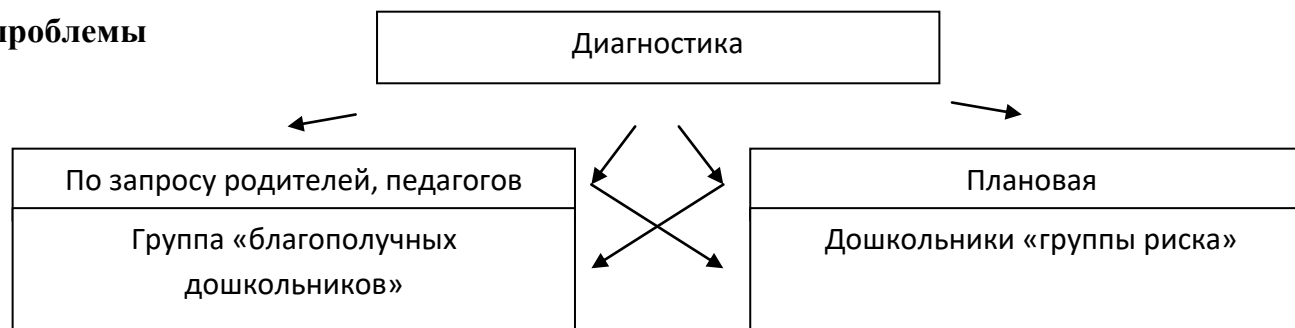
3.3. Модель логопедического сопровождения детей в дошкольном образовательном учреждении.

3.3.1. Модель логопедического сопровождения детей дошкольного возраста

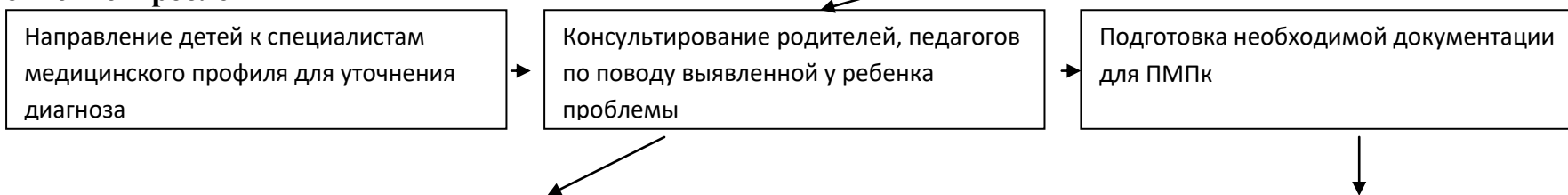


3.3.2. Этапы индивидуального сопровождения ребенка.

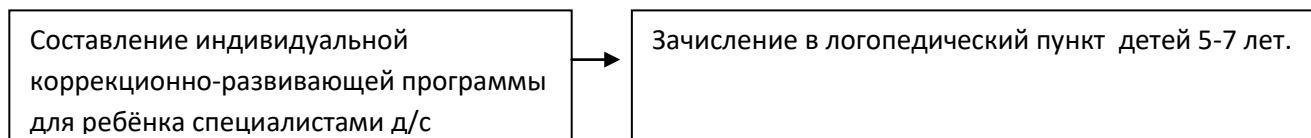
1 этап – постановка проблемы



2 этап – уточнение проблемы



3 этап – решение проблемы (в зависимости от уровня речевого недоразвития)



3.3.3. Модель организации коррекционно-развивающей работы.

Совместная деятельность взрослого и детей

Самостоятельная деятельность детей

Взаимодействие с социальными партнёрами:

- семьями воспитанников;
- детской поликлиникой;
- школой;
- ЦПМСС «Лабиринт»

Коррекционно-развивающие занятия:

- индивидуальные;
- подгрупповые;
- фронтальные;
- интегрированные с участием разных специалистов.

Образовательная деятельность в ходе режимных моментов.

3.4. Циклограмма рабочего времени

Дни недели	Время работы	Виды деятельности	Время коррекционной работы
ПОНЕДЕЛЬНИК	7.30-13.00	1.Индивидуальная и подгрупповая коррекционная работа с детьми	07.30-09.00
		2.Занятие по звукопроизношению в подготовительной к школе группе (1-2 подгруппа)	09.00-09.30 09.40-10.10
		3. Индивидуальная и подгрупповая коррекционная работа с детьми	10.10. – 12.30
		4. Участие в режимных моментах.	12.30 -13.00
ВТОРНИК	7.30-13.00	1.Индивидуальная и подгрупповая работа с детьми	07.30-08.40
		2. Занятие по звукопроизношению в старшей группе (1 подгруппа)	08.40-09.00
		3. Индивидуальная и подгрупповая коррекционная работа с детьми	09.00-10.00
		4. Занятие по звукопроизношению в старшей группе (2 подгруппа)	10.00-10.20
		5. Индивидуальная и подгрупповая коррекционная работа с детьми	10.25-12.30
		6.Взаимодействие специалистов ДООУ (консультации, обсуждения, составление совместных планов работы)	12.30-13.00
СРЕДА	7.30-13.00	1.Индивидуальная и подгрупповая коррекционная работа с детьми	07.30-09.00
		2.Занятие по звукопроизношению в подготовительной к школе группе (1-2 подгруппа)	09.00-09.30 09.40-10.10
		3. Индивидуальная и подгрупповая коррекционная работа с детьми	10.10– 13.00
ЧЕТВЕРГ	8.00-17.00	1.Индивидуальная и подгрупповая коррекционная работа с детьми	08.00-08.40
		2. Занятие по звукопроизношению в старшей группе	08.40-09.00
		3. Занятие по звукопроизношению в старшей группе	10.00-10.20
		4. Индивидуальная и подгрупповая коррекционная работа с детьми	09.00-10.00 10.20-12.30
		5. Работа с методической литературой, подготовка к занятиям, планирование работы	12.30-13.30
		6.Консультирование педагогов, родителей (по запросу)	13.30-17.00
		7. Индивидуальная и подгрупповая коррекционная работа с детьми	15.00-17.00
ПЯТНИЦА	7.30-13.00	Индивидуальная и подгрупповая коррекционная работа с детьми	07.30-13.00

3.5. План работы учителя-логопеда по взаимодействию с педагогическим коллективом на 2023-2024 учебный год

Цель: рациональная организация совместной деятельности специалистов в коррекционно-педагогическом процессе для осуществления задач, определенных образовательными программами детского сада.

Задачи:

- планировать и координировать психолого-педагогическое сопровождение детей с нарушениями речи;
- нацелить педагогов на участие в формировании и закреплении правильных речевых навыков у детей, на развитие сенсомоторной сферы, высших психических процессов и укрепление здоровья;
- правильно использовать кадровый потенциал и рабочее время педагогов с максимальной отдачей;
- определять основные направления коррекционно-развивающей работы специалистов;
- реализовывать личностно-ориентированные формы общения с детьми.

№ п/п	Тема	Формы работы	Сроки выполнения
1.	Результаты логопедического обследования в старшей и подготовительной группах. Формирование списка детей на зачисление в логопедическую группу.	Учитель-логопед	Сентябрь
2.	Специфика организации образовательной деятельности детей зачисленных в речевую группу.	Консультации для воспитателей.	Сентябрь
3.	Рекомендации по индивидуальной работе с детьми по заданию с учителем-логопедом. Индивидуальный подход в организации образовательной деятельности воспитателя с дошкольниками, имеющими нарушения речи.	Консультации, беседы с воспитателями.	В течение года
4.	Обучение грамоте детей с нарушением речи: проблемы и трудности.	Семинар-практикум для воспитателей.	Октябрь
5.	Необходимость контроля за правильным звукопроизношением детей в спонтанной речи, на занятиях и во время режимных моментов.	Беседы с воспитателями.	Ноябрь
6.	Методика проведения игр для развития фонематических процессов у детей. Игры с чистоговорками.	Предоставление практического материала для воспитателей.	Январь
7.	Осуществление коррекционно-логопедических мероприятий для детей в летний период.	Беседы, рекомендации воспитателям. Предоставление практического материала воспитателям по лексическим темам.	Май

8.	Совместная подготовка к детским праздникам.	Подбор речевого материала, разучивание стихов.	В течение года
----	---	--	----------------

3.6. План работы учителя-логопеда по взаимодействию с семьями воспитанников.

Цель: выстроить свою работу в последовательности «Логопед – ребёнок – родитель», помогающей установить партнёрские отношения с семьёй ребенка, а также объединить усилия для коррекционного воздействия и осуществлять взаимопомощь при решении возникших проблем.

Задачи:

- изучить особенности педагогической наблюдательности родителей, воспитывающих детей с речевыми нарушениями;
- установить партнёрские отношения с семьёй каждого воспитанника, создать атмосферу общности интересов, эмоциональной взаимоподдержки и взаимопроникновения в проблемы друг друга;
- повысить грамотность в области коррекционной педагогики, пробудить интерес и желание заниматься со своими детьми;
- привлечь родителей к участию в педагогическом процессе в условиях логопедической группы;
- формировать навыки наблюдения за ребёнком и умения делать правильные выводы из этих наблюдений;
- воспитывать привычку обращаться к учителю-логопеду за помощью в вопросах коррекции и воспитания детей с проблемами речевого развития;
- систематизировать и пополнять практический материал, которым могли бы воспользоваться родители в осуществлении работы во взаимодействии учителя-логопеда и родителей в процессе коррекционной работы с детьми с речевыми нарушениями.

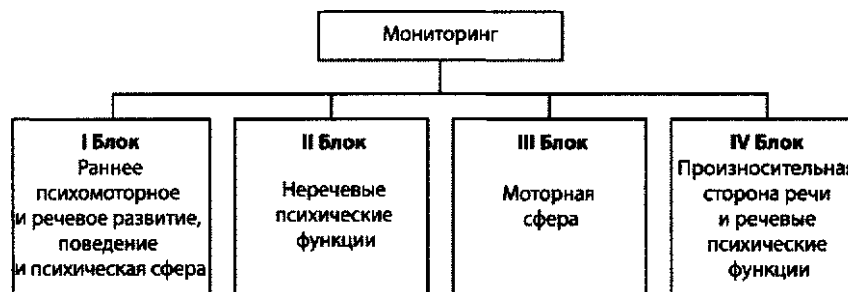
№ п/п	Тема	Форма работы	Срок выполнения
1.	Анкетирование родителей.	Индивидуальные консультации;	Сентябрь
2.	Этапы развития речи детей дошкольного возраста. Организация и особенности работы в логопункте.	Родительское собрание	Сентябрь
3.	Результаты логопедического обследования детей; ознакомление с индивидуальным планом-программой на учебный год, обсуждение организационных моментов работы.	Индивидуальные консультации, беседы.	Октябрь В течение года

4.	ОНР и ФФНР причины и основные направления коррекционно-логопедической работы. «Развитие ФФП, ЛГСР, Пальчиковая гимнастика, Артикуляционная гимнастика».	Логопедический уголок для родителей	В течение года.
5.	Приёмы выполнений домашних заданий логопеда, необходимость ежедневных занятий с ребёнком по занятиям учителя – логопеда. Советы по автоматизации звуков в домашних условиях.	Индивидуальные консультации.	Ноябрь
6..	Развитие и совершенствование мелкой моторики, профилактика дизграфии, проведение пальчиковой гимнастики.	Индивидуальные беседы, рекомендации.	Декабрь
11.	Открытые подгрупповые занятия с детьми в присутствии родителей.	Открытые занятия	Февраль
13.	Результаты предварительной диагностики. Рекомендации.	Индивидуальные консультации.	Апрель
15.	Как заниматься с детьми в летний период.	Консультация	Май

3.7. Методика проведения обследования ребенка с 4 до 7 лет учителем-логопедом.

Мониторинг позволяет провести исследование состояния общего и речевого развития дошкольников 4—7 лет с ОНР и составить диагностику.

Мониторинг состоит из 4-х блоков: «Раннее психомоторное и речевое развитие, поведение и психическая сфера», «Неречевые психические функции», «Моторная сфера» и «Произносительная сторона речи и речевые психические функции».



Методика мониторинга представляет цели, методы, процедуру исследования и критерии оценки развития ребенка с тяжелым нарушением речи, количественный анализ оцениваемых показателей развития. Учитель- логопед, используя данную методику, имеет возможность сравнить количественные и качественные показатели развития всех языковых компонентов детей в начале и в конце учебного года и получить объективные данные о динамике развития каждого ребенка и группы в целом. Кроме этого, методика позволит выявить компоненты речи, требующие дополнительного коррекционного воздействия, индивидуально для каждого ребенка.

Результаты мониторинга учитель-логопед использует при:

- планировании коррекционно-образовательной деятельности (подгрупповой и индивидуальной);
- отборе методов, приемов и технологий;
- комплектовании подгрупп для организованной деятельности.

В качестве наглядно-дидактического обеспечения используются:

- Речевая карта ребенка с ОНР от 4 до 7 лет. (Нищева Н.В.) ; с ФНР, ФФНР (Филичева Т.Б, Чиркина Г.В).
- Косинова Е.М. .Логопедические тесты. Москва, 2006
- Иншакова О.Б. Альбом логопеда. Москва «Владос», 1998
- Нищева Н. В. Картинный материал к речевой карте ребенка дошкольного возраста с ОНР — СПб.: «ИЗДАТЕЛЬСТВО «ДЕТСТВО-ПРЕСС», 2014

Мониторинг проводится на протяжении нескольких дней. За один день реализуется не более двух разделов. На каждое исследование затрачивается не более 10 мин (ребенку 4 года); 15 мин (ребенку 5 лет) или 20 мин (ребенку 6 лет).

Во время мониторинга создается положительный эмоциональный фон взаимодействия между учителем-логопедом и ребенком. Ребенок заинтересовывается выполнением тестовых заданий, а не принуждается к выполнению. Используются различные формы поощрения, ребенок поддерживается и подбадривается. При первых проявлениях усталости или негативизма у ребенка обследование прекращается и переносится на следующий день.

3.8. Учебно-методическое обеспечение.

Программы

Программы специальных (коррекционных) образовательных учреждений IV вида (для детей с нарушением зрения).

Программы детского сада. Коррекционная работа в детском саду/ Под ред. Л.И. Плаксиной. – М.: Издательство «Экзамен», 2003.

Филичева Т.Б., Чиркина Г.В., Туманова Т.В. Коррекция нарушений речи. Программы дошкольных образовательных учреждений компенсирующего вида для детей с нарушениями речи. М, «Просвещение», 2010

Методические пособия

Агранович З.Е. В помощь логопедам и родителям. Сборник домашних заданий для преодоления фонематической стороны речи у старших дошкольников. – СПб, 2006.

- Агронович З.Е. Логопедическая работа по преодолению нарушений слоговой структуры слов у детей. СПб, 2001.
- Азова О.И. Занимательное чтение. – М, 2008
- Большакова С.Е. Формируем слоговую структуру слова. М,2007.
- Громова О.Е. Методика формирования начального детского лексикона. – М, 2003.
- Ивановская О.Г., Гадасина Л.Я. Логопедические занятия с детьми 6-7 лет. СПб, 2004.
- Игры в логопедической работе с детьми / под ред.В.И. Селиверстова М, 1985. Вып.2
- Исправляем произношение: Ч – Щ. – М, 2008.
- Коноваленко В.В., Коноваленко С.В. Развитие связной речи. Фронтальные логопедические занятия по лексико-семантическим темам «Зима», «Осень». – М, 2002.
- Морозова И.А., Пушкарева М.А. Ознакомление с окружающим миром. Конспекты занятий. Для работы с детьми ЗПР– М, 2006
- Миронова С.А. Развитие речи дошкольников на логопедических занятиях. – М, 1991
- Мисаренко Г.Г. Обучение фонемному анализу в первом классе. – М, 2008
- Нищева Н.В. Система коррекционной работы в средней группе для детей дошкольного возраста с ОНР. – С-П, 2000.
- Нищева Н.В.. Система коррекционной работы в логопедической группе для детей с ОНР. –СПб.: ДЕТСТВО-ПРЕСС, 2005.
- Новикова Е.В. Логопедическая азбука. – М, 2004.
- Пожиленко Е.А. Волшебный мир звуков и слов М, «Владос»,1999.
- Рузина М.С., Афонькин С.Ю. Страна пальчиковых игр. – С-П, 1998
- Сахарова И.И. Чистоговорки в картинках. – м, 2008
- Соловьева Н.В. Подготовка к обучению грамоте детей с недоразвитием речи. – М, 2009
- Сухин И.Г. Веселые скороговорки для «непослушных» звуков. Ярославль, 2002.
- Сиротюк А.Л. Коррекция развития интеллекта дошкольников. – М, 2003
- Тихомирова Л.Ф. Упражнения на каждый день. Логика для дошкольников. – Ярославль, 2001.
- Теремкова Н.Э. Логопедические домашние задания для детей 5-7лет с ОНР.Альбом
- Ткаченко Т.А. Развитие фонематического восприятия. - М., 2001.
- Ткаченко Т.А. Формирование лексико-грамматических представлений. М, 2001.
- Ткаченко Т.А. Коррекция нарушений слоговой структуры слова. – М, 2004.
- Успенская Т. Уроки развития внимания и памяти. – М, 2005
- Фомичева М.Ф. Воспитание у детей правильного произношения. Практикум по логопедии. – М, 1989
- Филичева Т.Б., Чиркина Г.В., Туманова Т.В. Коррекция нарушений речи. Программы дошкольных образовательных учреждений компенсирующего вида для детей с нарушениями речи. М, «Просвещение»,2010
- Филичева Т.Б., Чевелева Н.А. Логопедическая работа в специальном детском саду. – М,1987
- Шумаева Д.Г. Как хорошо уметь читать! Обучение дошкольников чтению. – С-П, 1998
- Картотека

Домашние задания по формированию лексико-грамматических средств языка у детей с ОНР старшей группы (карточки Волковой И.И)

Домашние задания по формированию лексико-грамматических средств языка у детей с ОНР подготовительной группы (карточки Волковой И.И)

Карточки Волковой И.И по развитие слоговой структуры слов

Карточки Волковой И.И. по развитию артикуляции

Карточки Волковой И.И. по автоматизации и дифференциации звуков

Развитие слухового внимания

Звучащие игрушки: колокольчик, дудочка, свисток, погремушка.

Коробочки с сыпучими наполнителями, издающие разные звуки.

Развитие мышления, зрительного внимания, памяти

Разрезные картинки различной конфигурации.

Сборные картинки - пазлы.

Сборные картинки – кубики.

Разборные игрушки: пирамидки, вкладыши

Парные картинки, счетные палочки, лото, домино

Дидактическая игра на исключение лишнего «Четвертый лишний», «Что лишнее»

Познавательная игра-лото «Разноцветные гномы»

Развивающая игра «Противоположности»

Игра «Логический поезд»

Игра «Раз, два ... сосчитай»

Игра «Подбери по форме»

Игра «Загадки в картинках»

Игра «Развивающее лото»

Игра «Цвет и форма»

Игра «Веселый счет»

Развитие мелкой моторики

Шнуровки, мозаика, игры типа «Собери бусы», игры-вкладыши, массажные мячики, массажеры, мячики для Су-Джок терапии, игры с прищепками.

Автоматизация и дифференциация звуков

Наборы предметных картинок для автоматизации и дифференциации звуков в словах.

Наборы парных картинок.

Наборы сюжетных картинок для закрепления звуков в предложениях.

Картинки к трудным звукам.

Картотека чистоговорок.

Альбомы по автоматизации звуков.
Альбом для автоматизации звуков.
Альбом «Автоматизация звука в игровых упражнениях».
Логопедическая тетрадь на звуки
Наборы серий картинок для составления рассказов.
Дидактические игры «Говори правильно» Р. Л. Дидактические игры «Парные картинки» на звуки: С-З-Ц, Ш-Ж-Щ-Ч, Р-Л.
Дидактическая игра «Логопедическая ромашка»
Настольно-печатная игра «Домики для звуков». «Фонетические рассказы с картинками» Звуки ЛЬ; З-ЗЬ-Ц; С-СЬ; Ш-Ж.
Развитие фонематического слуха и звукового анализа и синтеза, подготовка к обучению грамоте.
Цветные домики (красный, синий, зеленый)
Цветные круги (красные, синие, зелёные).
Паровозик с вагончиками для определения места звука в слове
Схемы гласных и согласных звуков
Наборы букв.
Доска для составления и чтения прямых и обратных слогов
Дидактическая игра «Прочитай по первым буквам»
Дидактическая игра «Логопедическое лото»
Дидактическая игра «Делим слова на слоги»
Дидактическая игра «Читаем и составляем слова»
Дидактическая игра «Звонкий-глухой»
Дидактическая игра «Я учу буквы»
Дидактическая игра «Азбука. Веселые уроки»
Развитие лексико-грамматического строя и связной речи
Дидактический материал для развития лексико- грамматических категорий по лексическим темам (в папках)- наборы.
Картотека игровых упражнений по лексическим темам (в папках).
Систематизированный иллюстративный материал, подобранный с учётом лексических тем – в папках.
Логопедические домашние задания для детей 5-7 лет с ОНР по лексическим темам 1,2,3,4 альбомы. (Теремкова Н.Э.).
Наборы сюжетных картинок для составления простых предложений.
Наглядный материал для составления рассказов по картине, по серии картин «Что сначала, что потом», «Истории в картинках» 1,2 часть
Игры-лото «Глаголы в картинках», «Скажи по-другому», «Что где находится?», «Слова наоборот», «Скажи наоборот», «Большой-маленький», «Кем быть?»
Развивающая игра для дошкольников «Четыре сезона» (по всем временам года), «Времена года»

Грамматика в картинках «Словообразование», «Говори правильно», «Антонимы. Прилагательные», «Один-много», «Многозначные слова», Антонимы. Глаголы», «Множественное число»
Дидактические игры на закрепление детенышей животных «Ты чей малыш?», «Большие и маленькие», «Найди свою маму»
Схемы для составления описательных рассказов.
Карточки на классификацию предметов.
Дидактическая игра для закрепления простых и сложных предлогов